

OBSERVATOIRE ÉCONOMIQUE DE L'ARTISANAT ET DES TERRITOIRES

L'ARTISANAT HAUT-MARNAIS ET LA CRISE ÉCONOMIQUE

- MARS 2009 -

Pour toute demande de renseignements sur ce dossier contactez :
Monsieur Patrick VIARD, Secrétaire Général, Directeur des Services,

SOMMAIRE

- 1. Introduction, données de cadrage p.3
- 2. Évolution des chiffres d'affaires p.4
- 3. Évolution des trésoreries p.7
- 4. Évolution possible de l'emploi p.8
- 5. Évolution des carnets de commandes p.12
- 6. Relations avec les banques p.13
- 7. Analyse qualitative par secteur d'activité p.15
- 8. Remerciements p.18
- Annexes p.19

1 - INTRODUCTION

DONNÉES DE CADRAGE

La Chambre de Métiers et de l'Artisanat et l'Union Professionnelle Artisanale de la Haute-Marne ont envoyé un questionnaire d'enquête auprès des 2 594 entreprises artisanales du département.

A ce jour, près de 500 entreprises ont répondu à ce questionnaire, ce qui fait un taux de réponse significatif de 19%.

L'enquête distingue les différents secteurs de l'Artisanat selon la NAR 8 ou 20 (Nomenclature du Répertoire des Métiers en 8 ou 20 postes)

- L'alimentation (boulangier, boucher, traiteur ...)
- Le travail des métaux (mécanique générale, soudure, forge ...)
- Le cuir, textile habillement (couturier, modiste...)
- Le bois et ameublement (scieur, tapissier, vannier...)
- Les autres fabrications (travail de la pierre, imprimeur, prothésiste dentaire...)
- Le bâtiment (maçon, couvreur, plombier, peintre ...)
- Le transport, réparation, services (taxi, ambulance, carrossier, mécanicien, coiffeur...)
- autres activités

Le poids de chacune de ces catégories dans l'Artisanat haut-marnais au 1^{er} janvier 2009 est rappelé ci-dessous.

Nombre d'entreprises		%
Alimentation	381	14.2%
Travail des métaux	194	7.2%
Cuir, textile, habillement	34	1.3%
Bois et ameublement	161	6.0%
Autres fabrications	171	6.4%
Bâtiment	943	35.1%
Transport, réparation, services	806	30.0%
TOTAL	2690	100.00%

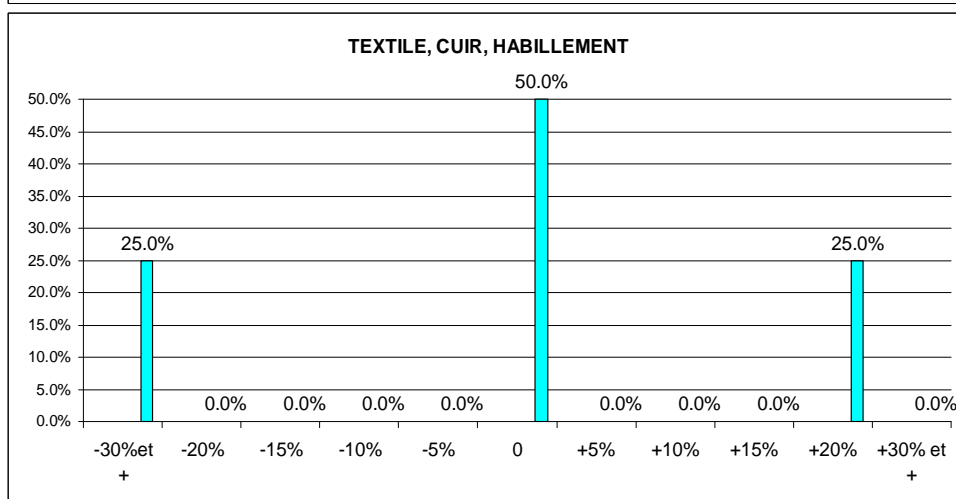
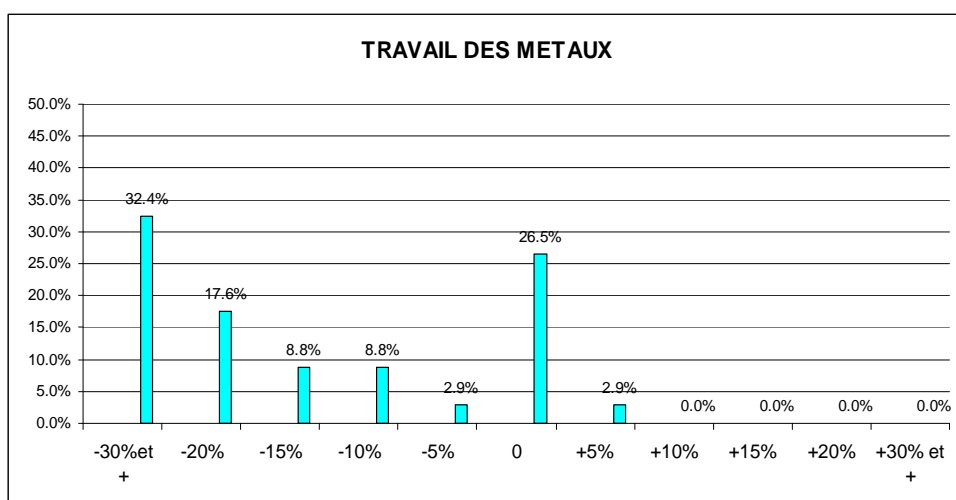
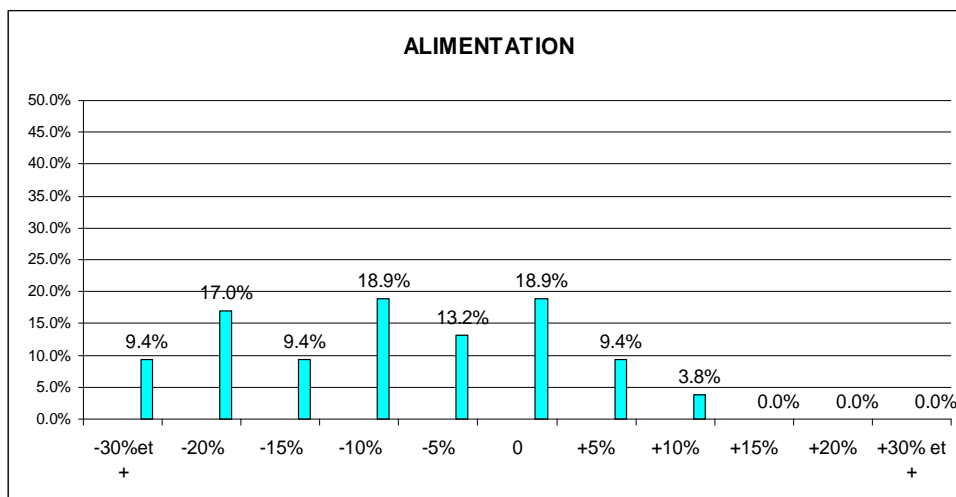
Pour l'ensemble des entreprises, l'enquête s'est fixée comme indicateur d'étudier :

- l'évolution des chiffres d'affaires,
- l'évolution de leur trésorerie,
- l'évolution de l'emploi,
- leurs relations avec les banques,
- pour les entreprises de production et du bâtiment, nous avons chiffré l'évolution de leurs carnets de commandes et pour les entreprises des services et de l'alimentation (artisans-commerçants) nous avons voulu apprécier l'évolution de leur chiffre d'affaires sur une année,
- enfin la dernière question était ouverte et permettait aux artisans de s'exprimer librement.

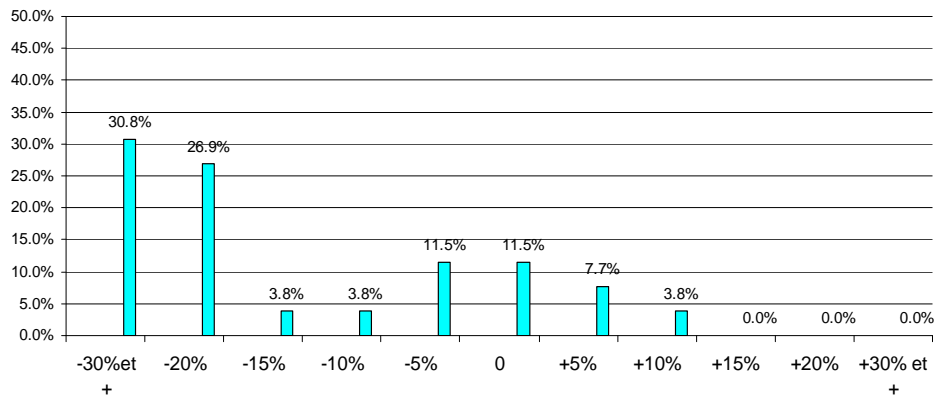
2 - ÉVOLUTION AU NIVEAU DES CHIFFRES D'AFFAIRES DEPUIS SEPTEMBRE 2008

Globalement les chiffres d'affaires des entreprises artisanales sont en baisse depuis septembre quelque soit le secteur d'activité de l'Artisanat. Elle atteint – 7.9% pour l'ensemble des entreprises.

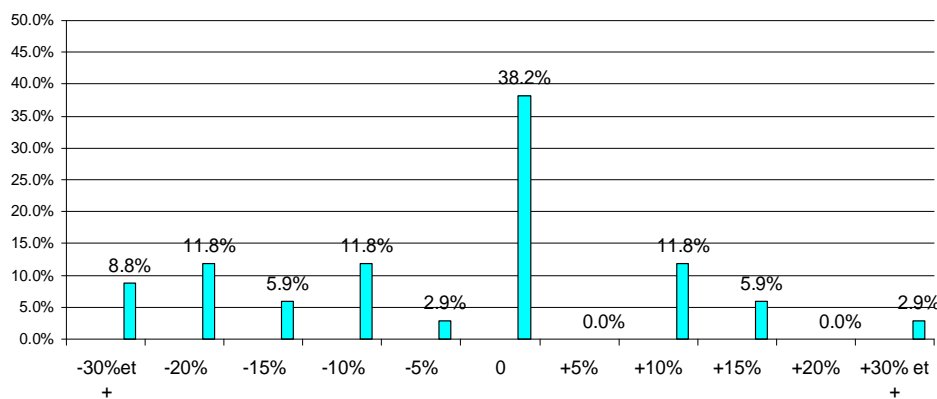
A noter que seul 11.6% des entreprises connaissent une hausse de leur chiffre d'affaires.



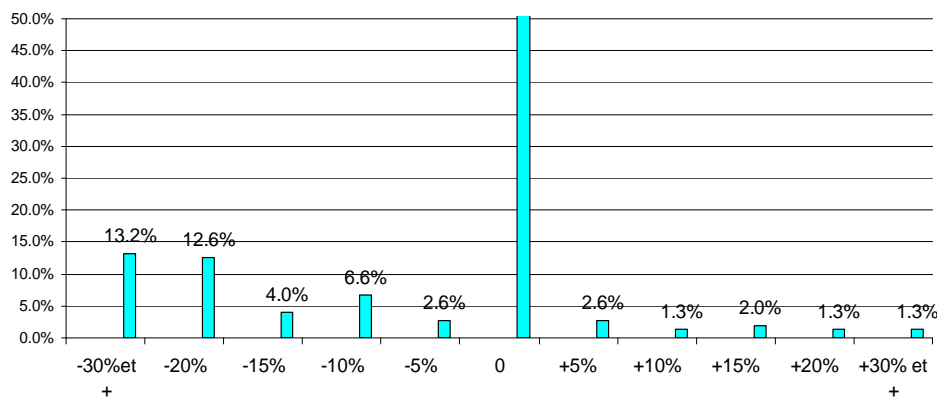
BOIS ET AMEUBLEMENT



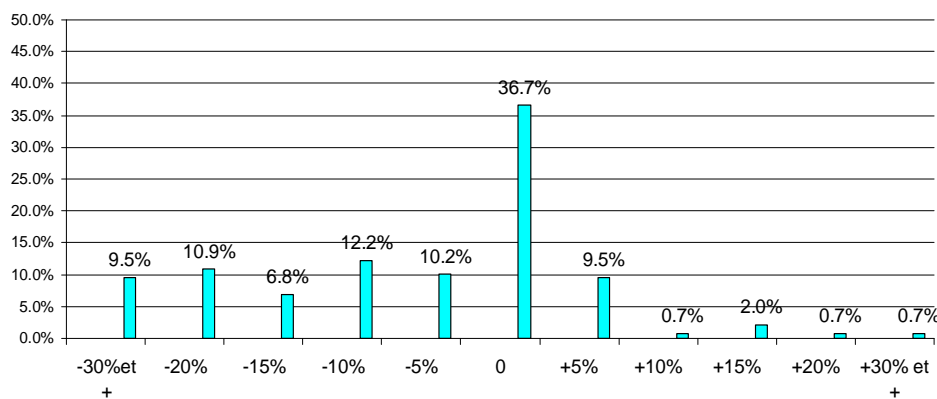
AUTRES FABRICATIONS

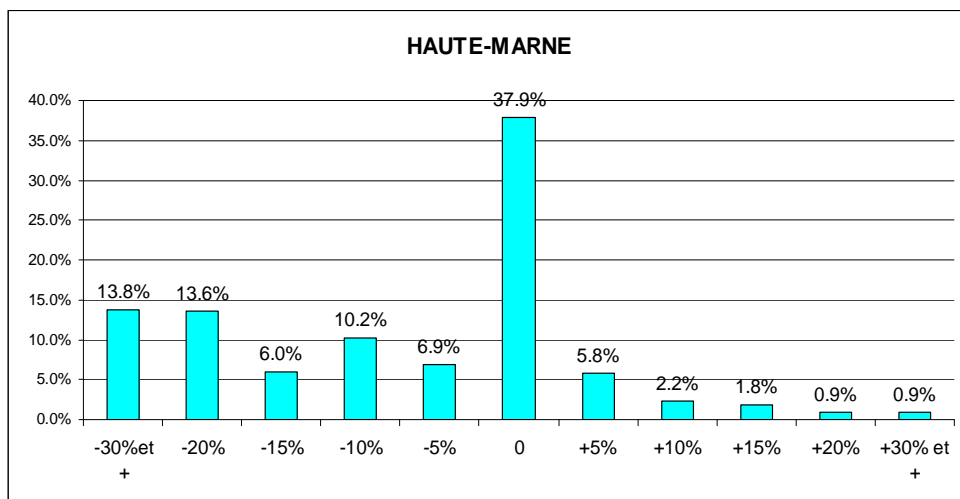


BATIMENT



TRANSPORT REPARATIONS AUTRES SERVICES





Les secteurs les plus touchés (NAR 8) sont le travail des métaux -15%, le textile, cuir, habillement -14% et le bois et ameublement -13.8%. On peut encore souligner que près d'un tiers de ces entreprises enregistre des baisses de 30% de leur chiffre d'affaires.

Sur des secteurs d'activités plus fins (NAR 20), les secteurs qui enregistrent une baisse de leur chiffre d'affaires supérieure à la moyenne départementale sont :

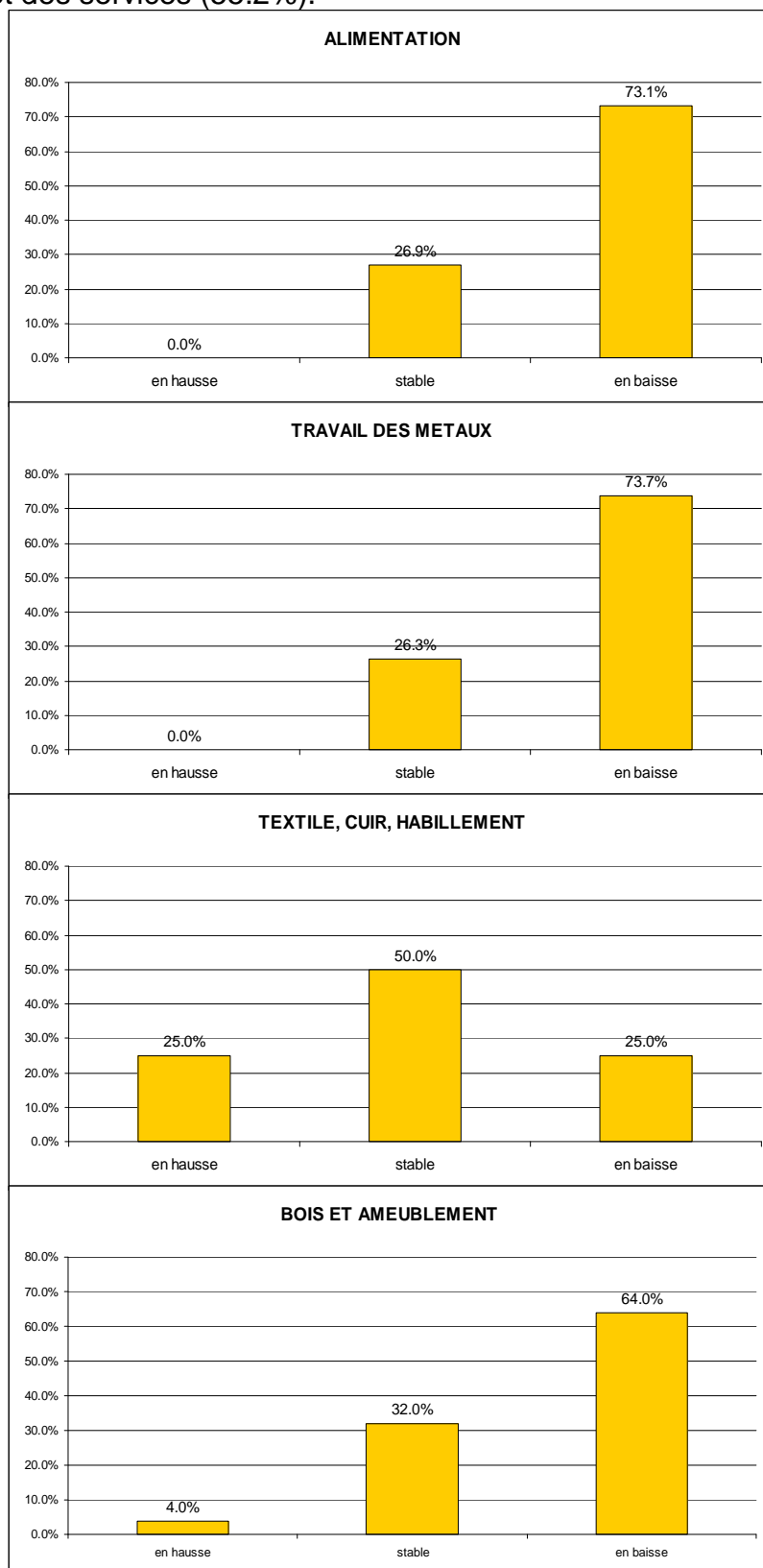
- l'alimentation autre que viandes : -8.5%
- le secteur viandes et poissons : -10.4%
- le cuir chaussures : -30%
- la maçonnerie : - 8%
- le terrassement, travaux divers : -15.6%
- la réparation : -8.5%

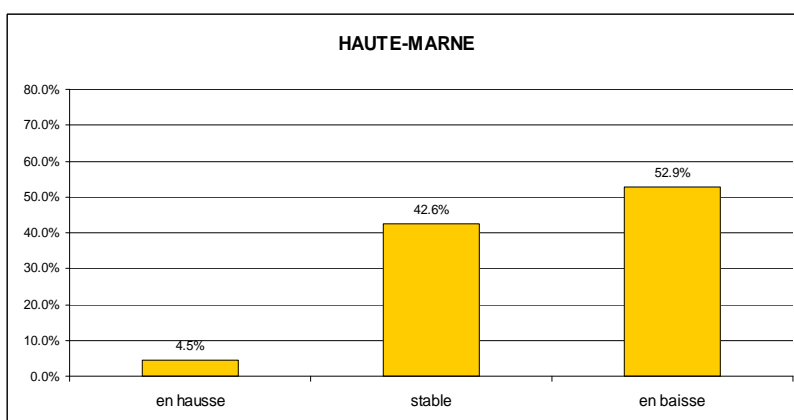
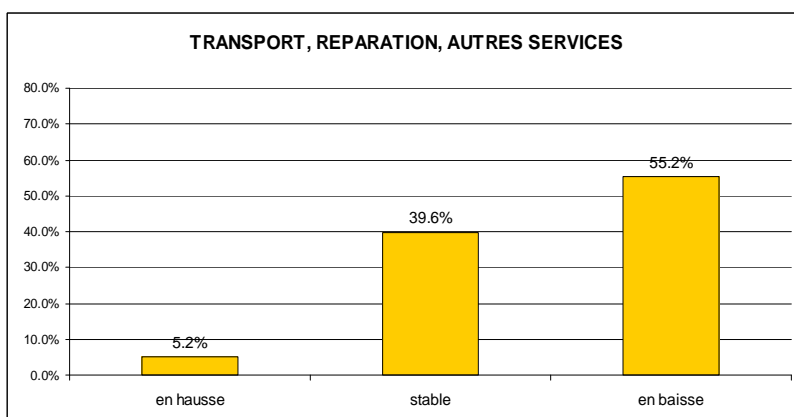
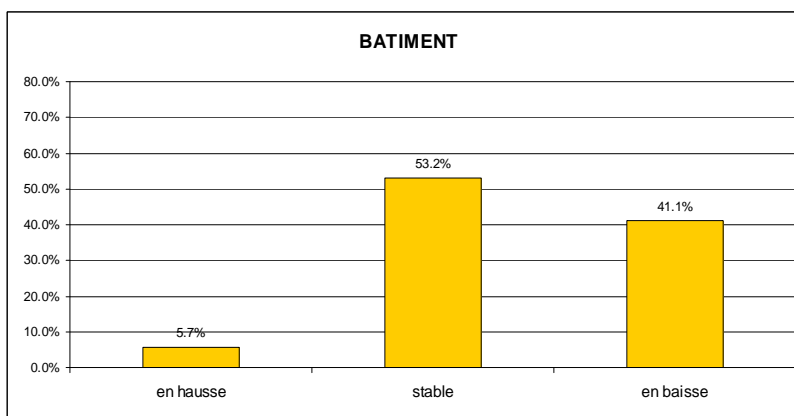
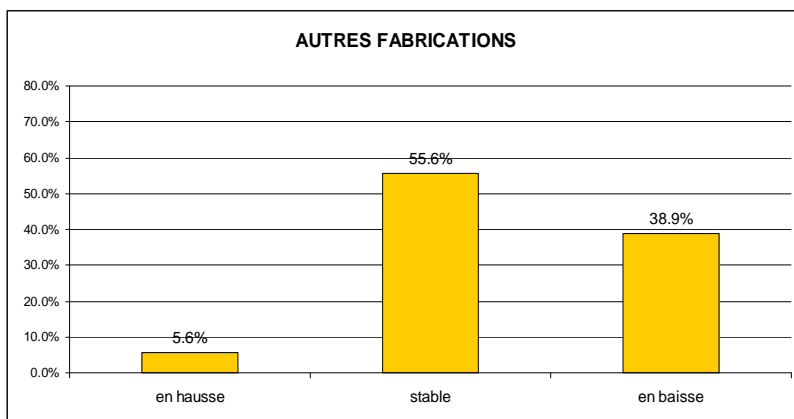
3- ÉVOLUTION DES TRESORERIES

Pour 52.9% des cas, la trésorerie des entreprises est en baisse, et pour 42.8% elle reste stable.

Seules 4.4% des entreprises connaissent une hausse de leur trésorerie.

Les situations les plus délicates se retrouvent dans l'alimentation (73.1%), le travail des métaux (73.7%), et dans une moindre mesure le secteur du transport, de la réparation et des services (55.2%).



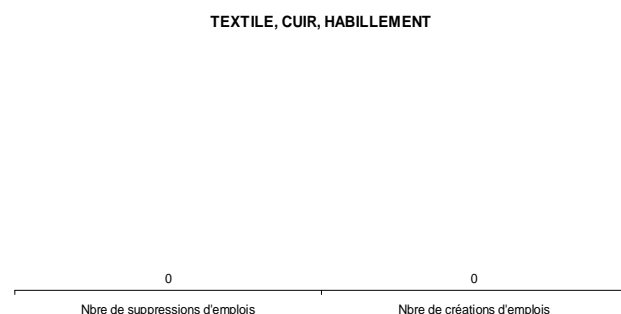
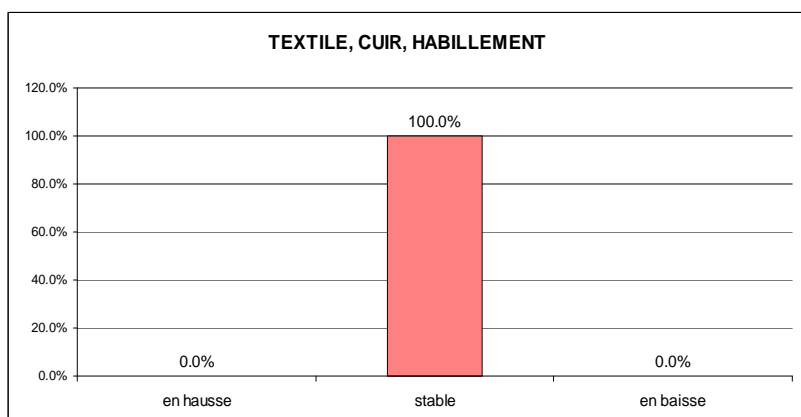
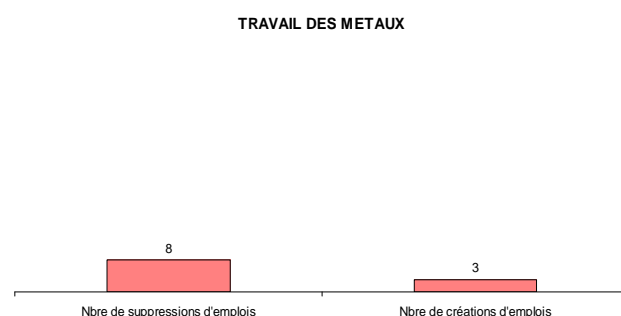
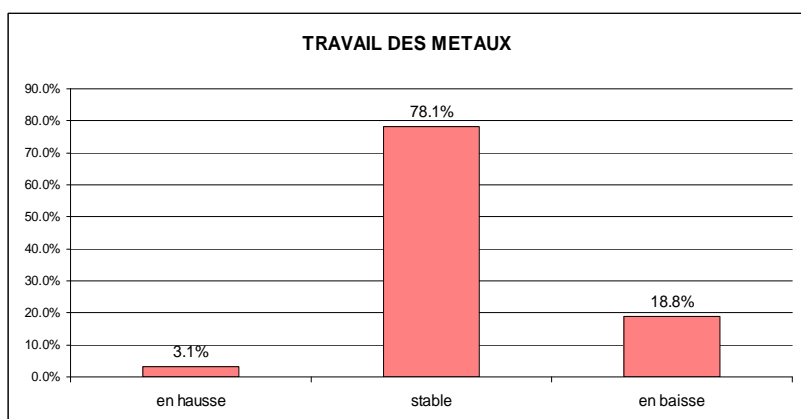
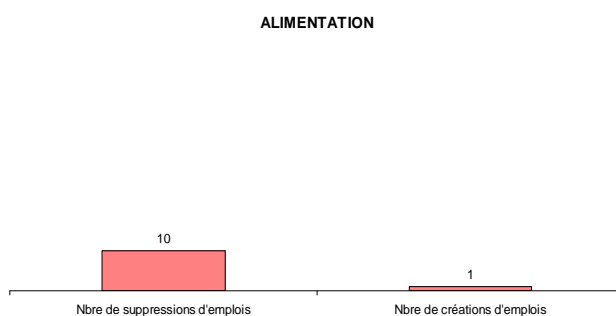
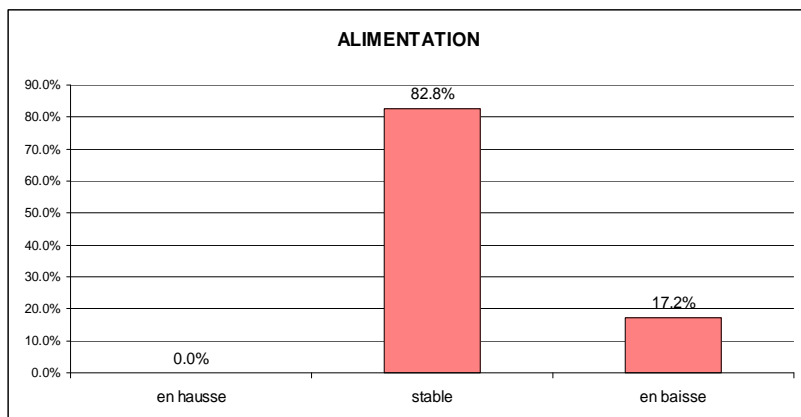


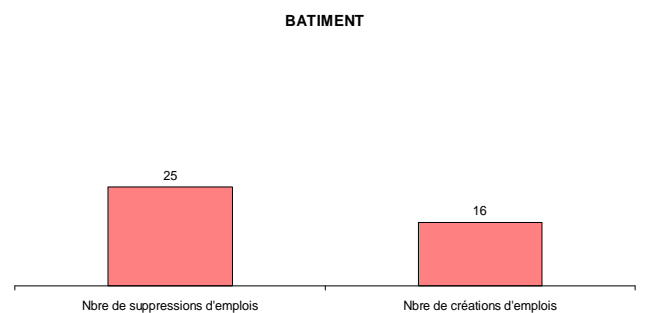
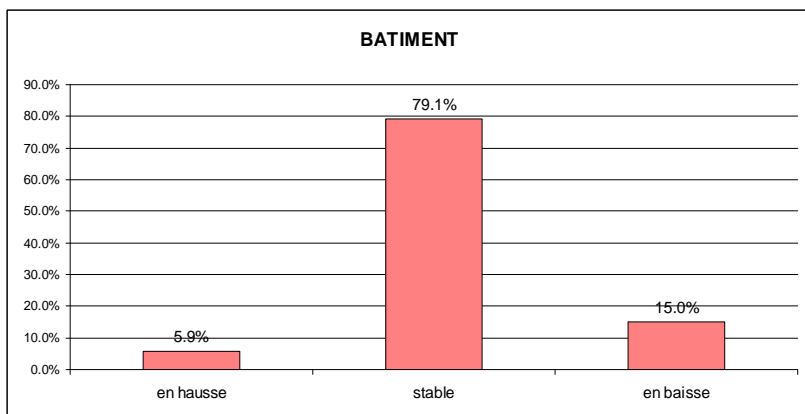
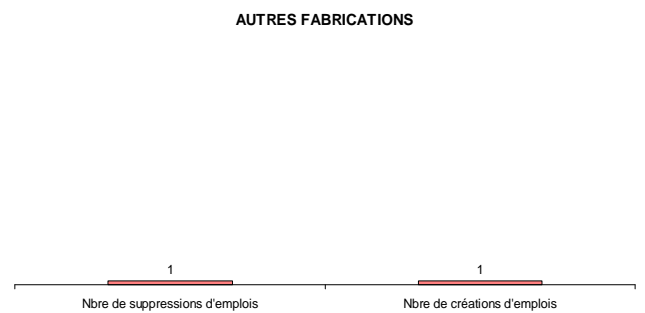
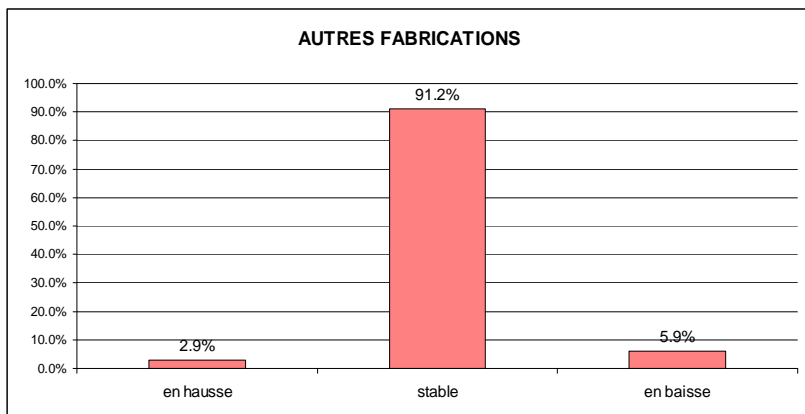
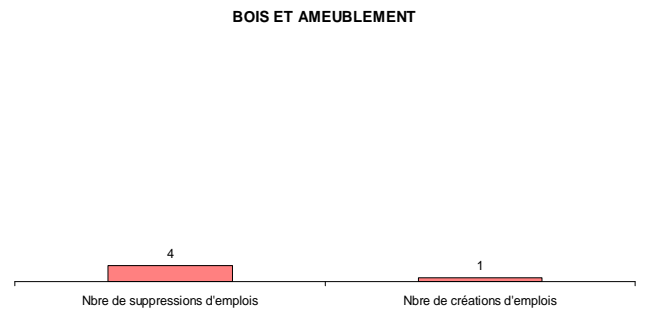
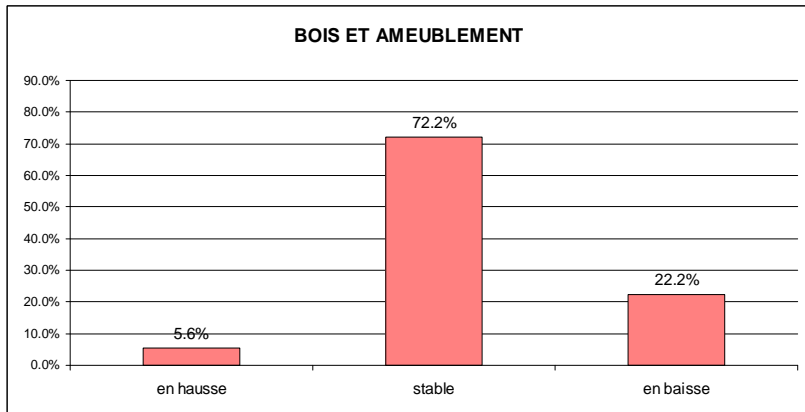
4- ÉVOLUTION PREVISIBLE DE L'EMPLOI DANS LES ENTREPRISES ARTISANALES

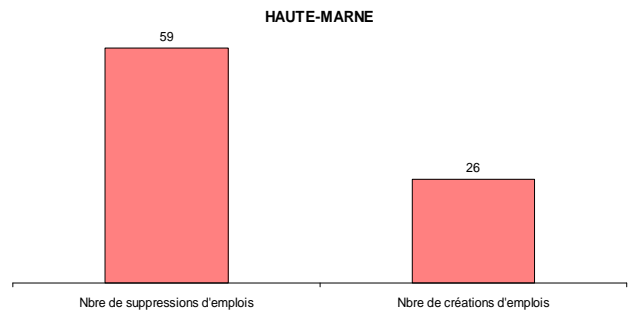
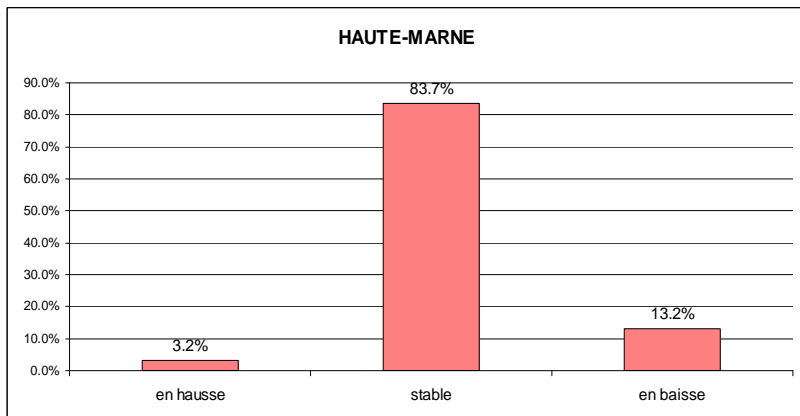
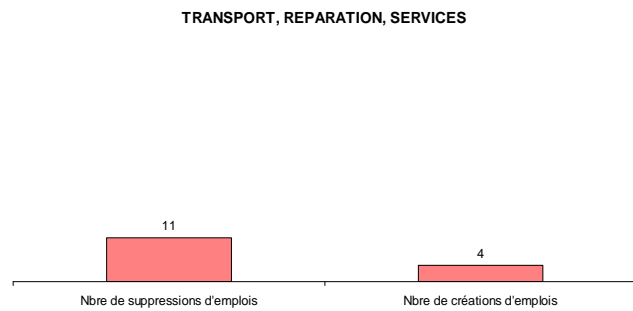
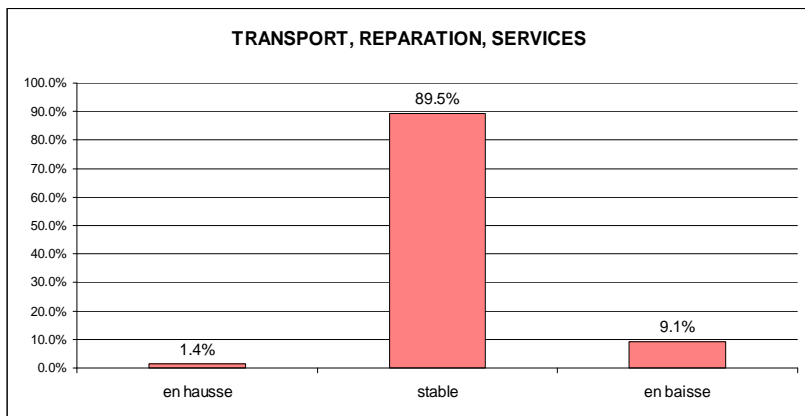
Il faut tout d'abord souligner l'extrême stabilité de l'emploi dans l'Artisanat. Entreprises à taille humaine, connaissant toute la difficulté de trouver du personnel compétent ou de le former, les entreprises artisanales maintiennent pour l'instant leurs emplois. Elles ont un rôle stabilisateur.

Quelque soit le secteur d'activité, les entreprises annoncent un maintien de leur emploi pour plus de 80% d'entre elles.

A noter aussi que pour bon nombre d'entreprises n'ayant pas de salarié, cette question était un peu inadaptée.







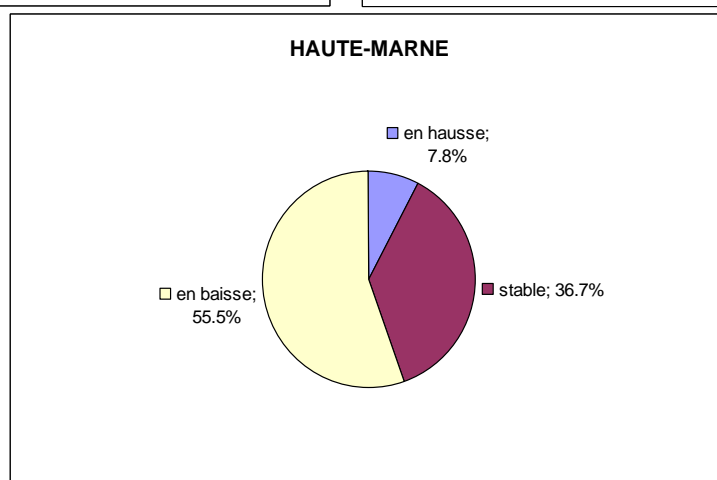
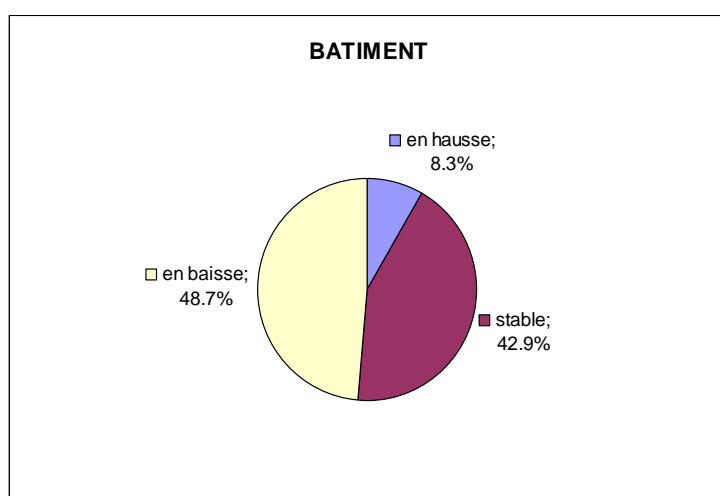
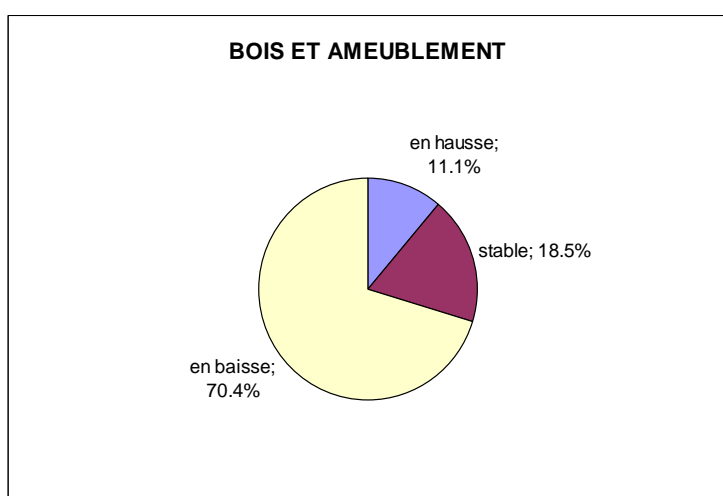
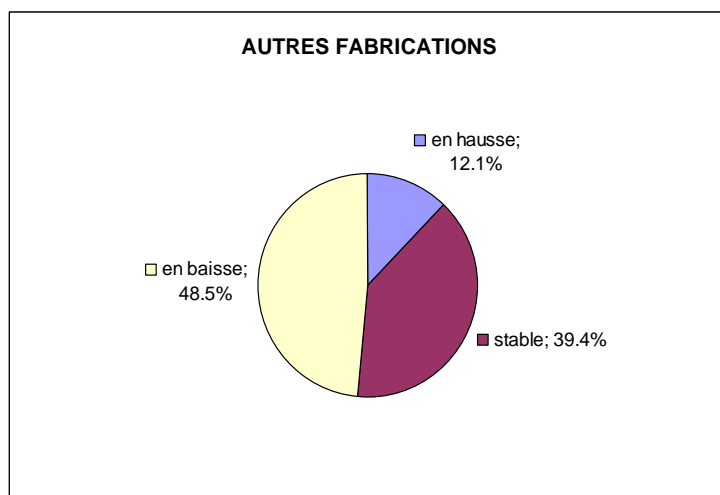
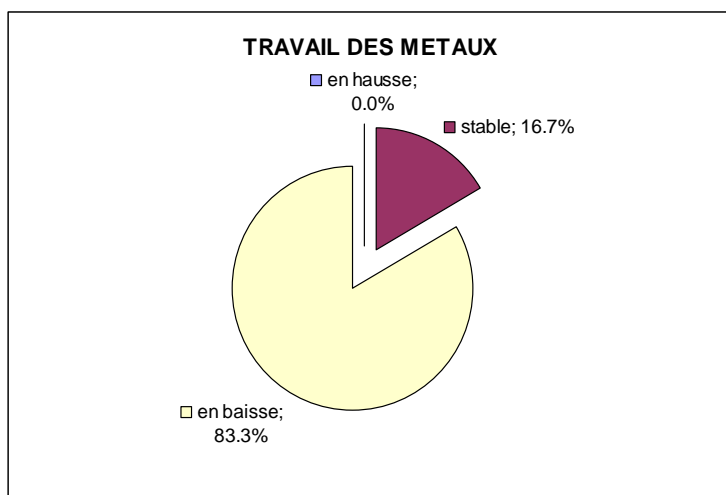
Au total, sur l'ensemble de notre échantillon, les entreprises artisanales envisagent de créer 25 emplois (pour 16 d'entre elles) et d'en supprimer 58 (pour 44 d'entre elles).

L'essentiel des suppressions d'emplois annoncées provient de l'alimentation (17%), du travail des métaux 14%, du bâtiment 42% et le transport réparation services (19%).

En extrapolant ces résultats à l'ensemble de l'Artisanat haut-marnais, et toute chose égale par ailleurs, on pourrait donc considérer que l'Artisanat pourrait créer 125 emploi et en supprimer 290 (soit une perte nette de 165 emplois).

L'emploi salarié total de l'Artisanat haut-marnais étant de 6 100 salariés (apprentis compris) selon les données de l'URSSAF de la Haute-Marne au 1^{er} janvier 2009, on voit bien que ces mouvements prévisionnels restent à la marge (-2.7%).

5 - ÉVOLUTION DES CARNETS DE COMMANDES 2009



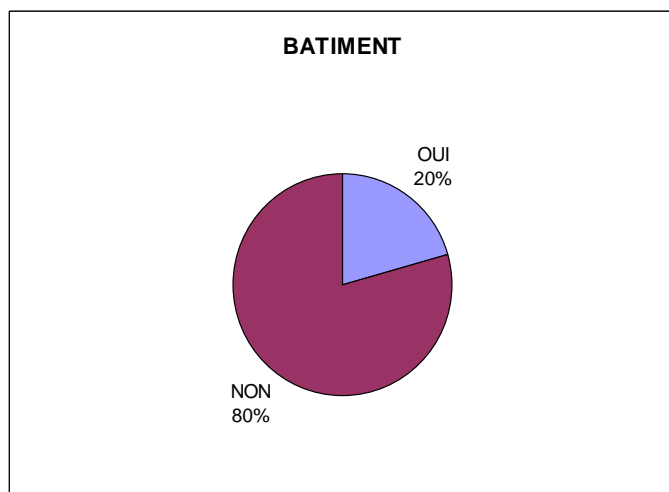
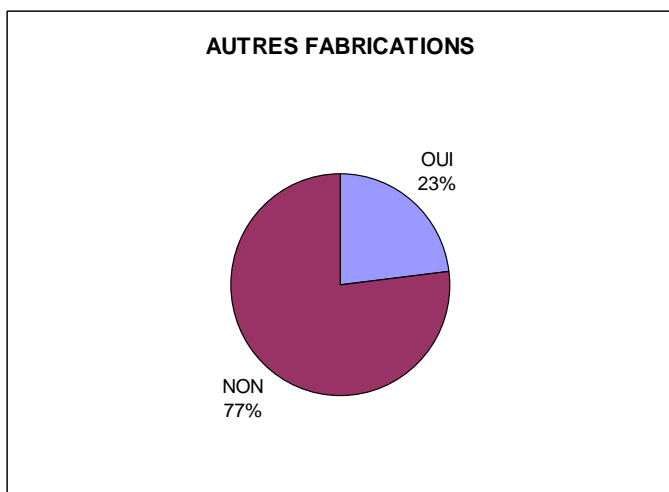
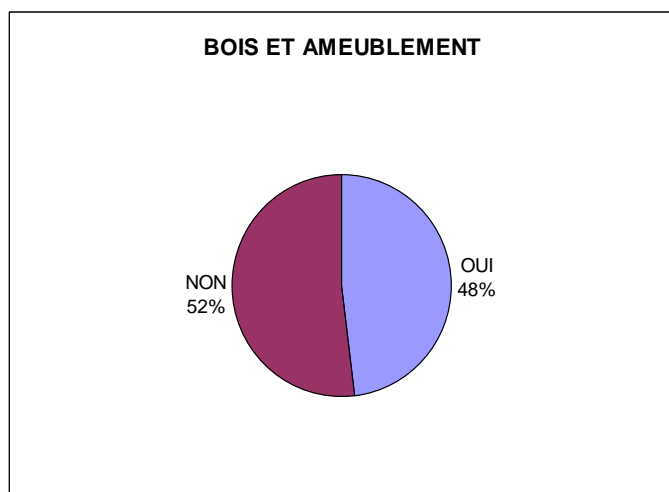
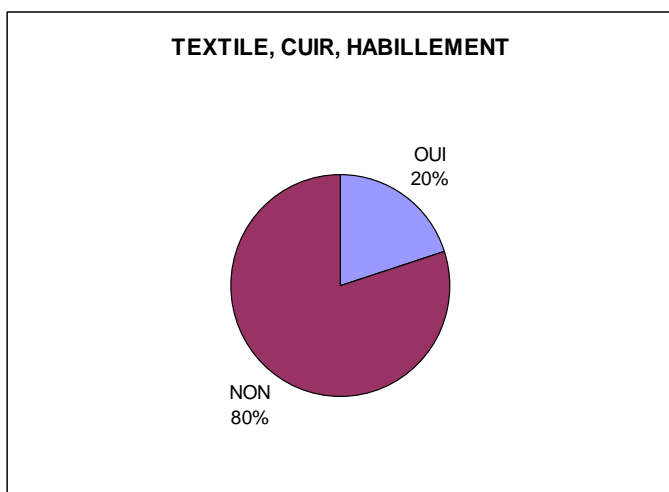
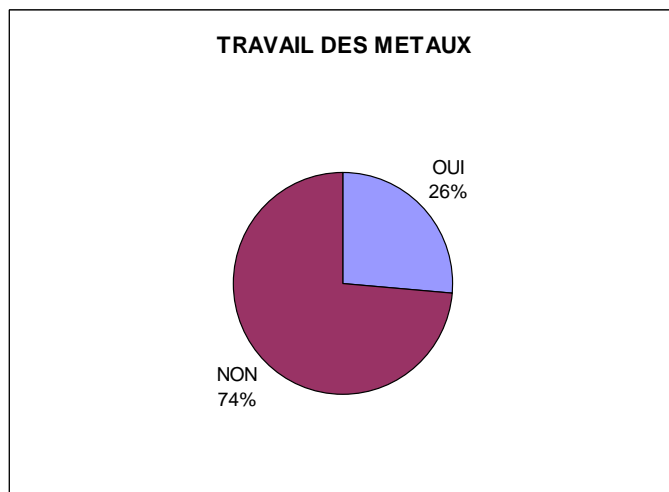
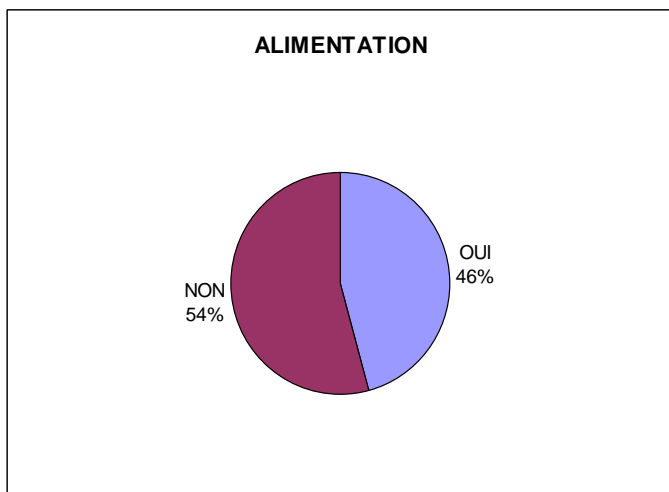
Au niveau des activités de production et de bâtiment, c'est dans le travail des métaux que les baisses de carnets de commandes sont les plus importantes, 83.3% des entreprises ayant connu une baisse de ceux-ci.

Dans le bâtiment, c'est une entreprise sur deux.

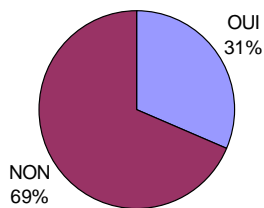
A noter que les carnets de commandes les moins pourvus se retrouvent dans le secteur du papier, de l'imprimerie (durée moyenne de 1 mois), dans le travail des métaux, avec une durée moyenne de 1.3 mois et dans le bois et ameublement, 1.6 mois. Les carnets de commandes moyens du bâtiment sont de 3 mois.

6 - RELATIONS AVEC LES BANQUES

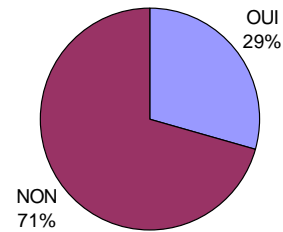
- Globalement et sur la Haute-Marne, tous secteurs d'activités confondus, on constate que 29% des entreprises artisanales rencontrent des difficultés avec leur banque au moment de l'enquête (réponse « OUI »)



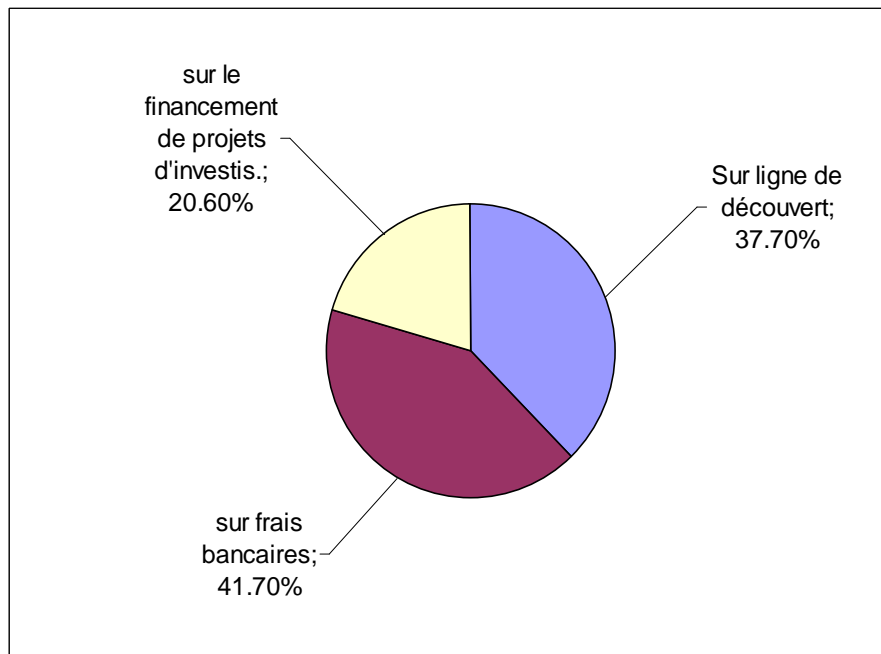
TRANSPORT, REPARATION, AUTRES SERVICES



HAUTE-MARNE



- Au niveau des secteurs d'activités, on constate que ce sont les entreprises de l'alimentation et celles du bois et ameublement qui rencontrent le plus de difficultés avec leur banque (une sur deux).
- Nature des difficultés



Note : Les entreprises pouvaient cocher 1, 2 ou les 3 items ci-dessus.

Au niveau de la nature des difficultés, on remarque que ce sont sur les frais bancaires et sur les lignes de découvert consenties que les entreprises ont le plus de difficultés avec leur banque.

- On voit enfin apparaître des comportements différents d'une banque à l'autre ; Certaines pouvant avoir 10% de leurs clients qui estiment avoir des difficultés de relation avec elle alors que d'autres peuvent atteindre 44% de leurs clients.

7 – ANALYSE QUALITATIVE PAR SECTEUR D'ACTIVITÉ

0 - ALIMENTATION

Alimentation (autre que viandes et poissons)

Une baisse d'activité est constatée dans la grande majorité des entreprises. Des difficultés dans l'obtention de financements et notamment au niveau de la trésorerie. Ce qui est relativement inquiétant de la part d'entreprises n'ayant souvent que peu de besoin en fonds de roulement.

Viandes et poissons

Baisse d'activité moyenne de 10 % à 20 % et des problèmes fréquents d'obtention de ligne de découvert et de montant de frais bancaires.
Souhaitent la TVA à 5.5 % et une baisse des cotisations.

1 - TRAVAIL DES METAUX

De fortes chutes d'activité qui rendent les charges de plus en plus dures à supporter.

2 - TEXTILE, CUIR, HABILLEMENT

Des problèmes personnels de relation avec la banque.

3 - BOIS ET AMEUBLEMENT

Activité en forte baisse, des charges toujours plus lourdes, des rentabilités en baisse. Pas de soutien des banques.

4 - AUTRES FABRICATIONS

Matériaux de construction, céramique, verre, chimie

Pas de soutien des banques en fonds de roulement et trésorerie – Activité en baisse.

Papier, imprimerie, reproduction, arts graphiques

Un manque d'activité notoire et des prévisions pessimistes

Fabrication d'articles divers

Les charges sont trop lourdes en période de crise, les banques ne tiennent pas sur le terrain le même discours que les politiques. Il est difficile de travailler, on répare, on ne fait plus de gros travaux (prothèses dentaires). Achetez français ou CEE.

5 - BATIMENT

Maçonnerie

Les intempéries, la crise ont réduit l'activité, la difficulté pour les clients d'obtenir des financements de travaux n'arrange rien. Il faut baisser les charges et que la crise ne dure pas sinon....

Couverture, plomberie, chauffage

Il faut garder la TVA à 5.5 %. Les clients bloquent leurs décisions d'engagement de travail du fait de la psychose de la crise. Le travail est en forte baisse, mais ne dramatisons pas.

La concurrence de magasins à prix cassés nous met dans une situation délicate. Deux poids deux mesures entre industriels et artisans (pour les prêts à 0 %).

Menuiserie, serrurerie

Peu de travail et pourtant, il faut travailler plus pour gagner moins. Les collectivités ne donnent pas l'exemple pour le respect des délais de paiement, les banques sont ruineuses.

Des charges beaucoup trop lourdes.

Installation d'électricité

Des difficultés d'accès au crédit amènent à revoir des devis à la baisse ou le report des travaux.

Aménagement, finitions

Actuellement, travail en forte baisse et donc charges insupportables. Il faut s'attaquer à ce qui mine le pouvoir d'achat des français – réduire la TVA.

Actuellement du travail mais après ? Pas d'aide de l'Etat aux banques pour les artisans. La crise amène son lot de factures impayées, les délais de paiement accordés par les fournisseurs diminuent. Absence de solidarité des banquiers. La concurrence déloyale (CAT, travail clandestin) est insupportable en cette période.

Terrassement, travaux divers

Les gros chantiers tardent à venir et les petits viennent au jour le jour. Pas de devis à réaliser, silence des donneurs d'ordres, prix en baisse.

Les banques rechignent à financer des accroissements de besoins en fonds de roulement. Les conditions météorologiques de cet hiver n'on pas arrangé les choses.

Des trésoreries exsangues.

6 - TRANSPORT, RÉPARATION, SERVICES

Transport

L'évolution de la politique sanitaire pourrait avoir des conséquences sur l'emploi. Des manques d'aides manifestes. Une baisse d'activité constatée dans les petits colis. Des conditions sociales trop lourdes ainsi que des frais bancaires excessifs.

Réparations

La forte baisse de l'activité laisse augurer des difficultés de trésorerie proches. Les charges sont disproportionnées. En attente de jours meilleurs.

La crise a stoppé net l'embauche d'apprentis et les investissements. Les grands indicateurs des entreprises sont au rouge. Les clients peinent à obtenir des financements. Les frais bancaires sont exorbitants. Les licenciements dans les grandes entreprises vont avoir des répercussions sérieuses sur l'Artisanat.

Les primes à l'achat des véhicules neufs ont fait chuter le marché de l'occasion et donc les marges.

Blanchisserie, teinturerie, soins à la personne

Des charges et des taxes beaucoup trop importantes. Plus d'investissements. Des frais bancaires trop importants. Un fort ralentissement de la consommation des produits de confort (fréquentation des salons).

Autres services

Forte augmentation de la concurrence. Augmentation des charges. Des frais bancaires beaucoup trop lourds et des comportements bancaires inadmissibles. Une sur-médiatisation de la crise nuisible au moral des clients et donc de leurs intentions d'achat. Difficultés de règlements des cotisations basées sur des résultats antérieurs. Les clients ont du mal à obtenir des crédits et donc ils reportent leurs achats. Absence de dialogue avec la banque.

7 – REMERCIEMENTS

La Chambre de Métiers et de l'Artisanat de la Haute-Marne tient à remercier les nombreux chefs d'entreprises qui ont bien voulu donner de leur temps pour répondre à cette enquête.

Leur forte mobilisation (1 sur 5) prouve bien s'il en était besoin, leur inquiétude dans la conjoncture actuelle.

Nous nous proposons de refaire une enquête similaire afin de mesurer les évolutions de la situation dans 6 mois, en septembre.

ANNEXES

CHIFFRE D'AFFAIRES DEPUIS SEPTEMBRE 2008

	-30% et +	-20%	-15%	-10%	-5%	0	+5%	+10%	+15%	+20%	+30% et +	TOTAL	moyenne	NR
01 Alimentation (autre que viandes et poissons)	3	4	3	5	4	6	4	1				30	-8.5	6
02 Viandes et poissons	2	5	2	5	3	4	1	1				23	-10.4	2
0 TOTAL ALIMENTATION	5	9	5	10	7	10	5	2	0	0	0	53	-9.3	8
1 TRAVAIL DES METAUX	11	6	3	3	1	9	1					34	-15.4	4
21 Textile et habillement						2				1		3	6.7	1
22 Cuir et chaussures	1											1	-30.0	
2 TOTAL TEXTILE, HABILLEMENT, CUIR	1	0	0	0	0	2	0	0	0	1	0	4	-2.5	1
3 BOIS ET AMEUBLEMENT	8	7	1	1	3	3	2	1				26	-15.4	1
41 Matériaux de construction, céramique, verre et chimie			1	1		2			1			5	-2.0	
42 Papier, imprimerie, reproduction, arts graphiques		2		1		2			1		1	7	-0.7	3
43 Fabrication d'articles divers	3	2	1	2	1	9		4				22	-5.9	2
4 TOTAL AUTRES FABRICATIONS	3	4	2	4	1	13	0	4	2	0	1	34	-4.3	5
51 Maçonnerie	3	7	1			18	1					30	-8.0	
52 Couverture, plomberie, chauffage	3	2	3	1	2	16	1			1		29	-5.9	1
53 Menuiserie, serrurerie	2	3	1	2	2	13	1			1		25	-5.6	5
54 Installation d'électricité	3	1		1		9		1	1		1	17	-3.8	1
55 Aménagement, finitions	2	4	1	6		16	1	1	2		1	34	-4.1	3
56 Terrassement, travaux divers	7	2				7						16	-15.6	3
5 TOTAL BATIMENT	20	19	6	10	4	79	4	2	3	2	2	151	-6.7	13
61 Transport	2	1	1	2	1	8	3	1	1			20	-4.0	
62 Réparation	6	9	5	7	5	20	2		1		1	56	-8.5	9
63 Blanchisserie, teinturerie, soins de la personne	1	5	3	6	7	10	8		1			41	-5.2	8
64 Autres services	5	1	1	3	2	16	1			1		30	-6.7	2
6 TOTAL TRANSPORT, REPARATION, AUTRES SERVICES	14	16	10	18	15	54	14	1	3	1	1	147	-6.6	19
7 TOTAL ACTIVITES INSCRITES AU R.M.														
TOTAL	62	61	27	46	31	170	26	10	8	4	4	449	-7.9	51

CHAMBRE DE MÉTIERS ET DE L'ARTISANAT DE LA HAUTE-MARNE

9, rue Decrès – 52000 CHAUMONT

Téléphone : 03.25.32.19.77 – Télécopie : 03.25.32.89.50.

 Courriel : chaumont@cma-haute-marne.fr

Trésorerie depuis sep. 2008

	Nbre d'entreprises				% d'entreprises				non renseigné
	en hausse	stable	en baisse	TOTAL	en hausse	stable	en baisse	TOTAL	
01 Alimentation (autre que viandes et poissons)		9	20	29	0.0%	31.0%	69.0%	100.0%	7
02 Viandes et poissons		5	18	23	0.0%	21.7%	78.3%	100.0%	2
0 TOTAL ALIMENTATION	0	14	38	52	0.0%	26.9%	73.1%	100.0%	9
1 TRAVAIL DES METAUX		10	28	38	0.0%	26.3%	73.7%	100.0%	
21 Textile et habillement	1	2		3	33.3%	66.7%	0.0%	100.0%	1
22 Cuir et chaussures			1	1	0.0%	0.0%	100.0%	100.0%	
2 TOTAL TEXTILE, HABILLEMENT, CUIR	1	2	1	4	25.0%	50.0%	25.0%	100.0%	1
3 BOIS ET AMEUBLEMENT	1	8	16	25	4.0%	32.0%	64.0%	100.0%	2
41 Matériaux de construction, céramique, verre et chimie		3	2	5	0.0%	60.0%	40.0%	100.0%	
42 Papier, imprimerie, reproduction, arts graphiques	1	6	2	9	11.1%	66.7%	22.2%	100.0%	1
43 Fabrication d'articles divers	1	11	10	22	4.5%	50.0%	45.5%	100.0%	2
4 TOTAL AUTRES FABRICATIONS	2	20	14	36	5.6%	55.6%	38.9%	100.0%	3
51 Maçonnerie	2	15	13	30	6.7%	50.0%	43.3%	100.0%	
52 Couverture, plomberie, chauffage	2	21	7	30	6.7%	70.0%	23.3%	100.0%	
53 Menuiserie, serrurerie		17	11	28	0.0%	60.7%	39.3%	100.0%	2
54 Installation d'électricité	3	7	8	18	16.7%	38.9%	44.4%	100.0%	
55 Aménagement, finitions	2	19	15	36	5.6%	52.8%	41.7%	100.0%	1
56 Terrassement, travaux divers		5	11	16	0.0%	31.3%	68.8%	100.0%	3
5 TOTAL BATIMENT	9	84	65	158	5.7%	53.2%	41.1%	100.0%	6
61 Transport	1	8	9	18	5.6%	44.4%	50.0%	100.0%	2
62 Réparation	3	21	36	60	5.0%	35.0%	60.0%	100.0%	5
63 Blanchisserie, teinturerie, soins de la personne	2	19	23	44	4.5%	43.2%	52.3%	100.0%	5
64 Autres services	2	13	17	32	6.3%	40.6%	53.1%	100.0%	
6 TOTAL TRANSPORT, REPARATION, AUTRES SERVICES	8	61	85	154	5.2%	39.6%	55.2%	100.0%	12
7 TOTAL ACTIVITES INSCRITES AU R.M.									
TOTAL	21	199	247	467	4.5%	42.6%	52.9%	100.0%	33

Effectifs salariés d'ici 1 mois					non renseigné							non renseigné	
	en hausse	stable	en baisse	TOTAL		-3 et +	-2	-1	0	+1	+2		+3 et +
01 Alimentation (autre que viandes et poissons)	28	5	33	3		1	4	24	1			6	
02 Viandes et poissons	20	5	25				4	19				2	
0 TOTAL ALIMENTATION	0	48	10	58	3	0	1	8	43	1	0	8	
1 TRAVAIL DES METAUX	1	25	6	32	6	1	1	3	25		1	7	
21 Textile et habillement		3		3	2			1				3	
22 Cuir et chaussures				0	1							1	
2 TOTAL TEXTILE, HABILLEMENT, CUIR	0	3	0	3	3	0	0	1	0	0	0	4	
3 BOIS ET AMEUBLEMENT	1	13	4	18	9	1	2	12	1			11	
41 Matériaux de construction, céramique, verre et chimie		5		5				5				0	
42 Papier, imprimerie, reproduction, arts graphiques		9		9	1			9				1	
43 Fabrication d'articles divers	1	17	2	20	4		1	16	1			6	
4 TOTAL AUTRES FABRICATIONS	1	31	2	34	5	0	0	1	30	1	0	7	
51 Maçonnerie	1	23	6	30	0	1	2	3	23	1		0	
52 Couverture, plomberie, chauffage	4	20	4	28	2	1	1	18	3		2	5	
53 Menuiserie, serrurerie	1	23	3	27	3		1	2	23	1		3	
54 Installation d'électricité		13	4	17	1			3	11			4	
55 Aménagement, finitions	3	26	5	34	3			2	28	2	1	4	
56 Terrassement, travaux divers		16	1	17	2			1	12			6	
5 TOTAL BATIMENT	9	121	23	153	11	2	4	11	115	7	0	3	22
61 Transport	1	13	1	15	5			1	12	2	1	4	
62 Réparation		53	7	60	5			6	47			12	
63 Blanchisserie, teinturerie, soins de la personne		36	5	41	8		1	2	32			14	
64 Autres services	1	26		27	5				23			9	
6 TOTAL TRANSPORT, REPARATION, AUTRES SERVICES	2	128	13	143	23	0	1	9	114	2	1	0	39
7 TOTAL ACTIVITES INSCRITES AU R.M.				0									
TOTAL	14	369	58	441	60	3	8	34	340	12	1	4	98

Carnet de commandes 2009

	en hausse	stable	en baisse	TOTAL	non renseigné	0	1 mois	2 mois	3 mois	4 mois	5 mois	6 mois	TOTAL	Durée moyenne du carnet de commande en mois	non renseigné
01 Alimentation (autre que viandes et poissons)															
02 Viandes et poissons															
0 TOTAL ALIMENTATION	0	0	0	0	0	0	0	0	0	0	0	0	0	0	0
1 TRAVAIL DES METAUX	0	6	30	36	2	10	8	5	2			2	27	1.3	11
21 Textile et habillement		3	1	4		1							1	0.0	3
22 Cuir et chaussures					1								0		1
2 TOTAL TEXTILE, HABILLEMENT, CUIR	0	3	1	4	1	1	0	0	0	0	0	0	1	0.0	4
3 BOIS ET AMEUBLEMENT	3	5	19	27		4	8	5	3	2			22	0.7	5
41 Matériaux de construction, céramique, verre et chimie	1	1	3	5			1			2		1	4	3.8	1
42 Papier, imprimerie, reproduction, arts graphiques	2	4	3	9	1	2	4	2					8	0.0	2
43 Fabrication d'articles divers	1	8	10	19	5	1	5	1	2			2	11	1.9	13
4 TOTAL AUTRES FABRICATIONS	4	13	16	33	6	3	10	3	2	2	0	3	23	2.1	16
51 Maçonnerie	1	16	12	29	1	2	2	1	6	4	3	5	23	3.6	7
52 Couverture, plomberie, chauffage	1	16	11	28	2	2	3	5	1	2	2	3	18	2.9	12
53 Menuiserie, serrurerie	3	12	13	28	2		7	7	2	1		7	24	3.0	6
54 Installation d'électricité	2	8	8	18		3	2	5	2	2		2	16	2.4	2
55 Aménagement, finitions	6	10	20	36	1		6	6	4	7	3	2	28	3.0	9
56 Terrassement, travaux divers		5	12	17	2	2	6		1	2	1		12	1.8	7
5 TOTAL BATIMENT	13	67	76	156	8	9	26	24	16	18	9	19	121	2.9	43
61 Transport															
62 Réparation															
63 Blanchisserie, teinturerie, soins de la personne															
64 Autres services															
6 TOTAL TRANSPORT, REPARATION, AUTRES SERVICES	0	0	0	0	0	0	0	0	0	0	0	0	0	0	0
7 TOTAL ACTIVITES INSCRITES AU R.M.															
TOTAL	20	94	142	256	17	27	52	37	23	22	9	24	194	2.4	79

CHAMBRE DE MÉTIERS ET DE L'ARTISANAT DE LA HAUTE-MARNE

9, rue Decrès – 52000 CHAUMONT

Téléphone : 03.25.32.19.77 – Télécopie : 03.25.32.89.50.

Courriel : chaumont@cma-haute-marne.fr

Relations avec votre banque

	DIFFICULTÉS		non renseigné	TOTAL	Nature des difficultés		
	OUI	NON			sur ligne de découvert	sur frais bancaires	sur financement de projets et d'investissement
01 Alimentation (autre que viandes et poissons)	15	21		36	12	13	2
02 Viandes et poissons	13	12		25	12	11	7
0 TOTAL ALIMENTATION	28	33	0	61	24	24	9
1 TRAVAIL DES METAUX	10	28		38	8	6	4
21 Textile et habillement	1	3		4	1	1	
22 Cuir et chaussures		1		1			
2 TOTAL TEXTILE, HABILLEMENT, CUIR	1	4	0	5	1	1	0
3 BOIS ET AMEUBLEMENT	13	14		27	8	11	3
41 Matériaux de construction, céramique, verre et chimie	2	3		5	1	1	1
42 Papier, imprimerie, reproduction, arts graphiques	5	5		10	3	3	3
43 Fabrication d'articles divers	2	22		24	1	1	2
4 TOTAL AUTRES FABRICATIONS	9	30	0	39	5	5	6
51 Maçonnerie	8	20	2	28	3	6	5
52 Couverture, plomberie, chauffage	5	25		30	3	2	3
53 Menuiserie, serrurerie	3	27		30	1	2	
54 Installation d'électricité	6	12		18	4	3	2
55 Aménagement, finitions	7	29	1	36	5	6	2
56 Terrassement, travaux divers	4	15		19	1	2	4
5 TOTAL BATIMENT	33	128	3	161	17	21	16
61 Transport	7	12	1	19	6	5	5
62 Réparation	17	47	1	64	11	11	3
63 Blanchisserie, teinturerie, soins de la personne	18	30	1	48	9	15	4
64 Autres services	9	23		32	6	6	2
6 TOTAL TRANSPORT, REPARATION, AUTRES SERVICES	51	112	3	163	32	37	14
7 TOTAL ACTIVITES INSCRITES AU R.M.				0			
TOTAL	145	349	6	494	95	105	52

Nous avons besoin d'éléments concrets pour alerter les pouvoirs publics sur la situation des entreprises artisanales Haut-Marnaises

Tél :

e-mail :

ACTIVITE DE L'ENTREPRISE :

1/ Chiffre d'affaires depuis septembre 2008

En hausse Stable En baisse

Dans quelle proportion

-30% et+	-20%	-15%	-10%	-5%	0	+5%	+10%	+15%	+20%	+30% et+
----------	------	------	------	-----	----------	-----	------	------	------	----------

2/ Chiffre d'affaires Décembre 2008 par rapport à 2007

En hausse Stable En baisse

Dans quelle proportion

-30% et+	-20%	-15%	-10%	-5%	0	+5%	+10%	+15%	+20%	+30% et+
----------	------	------	------	-----	----------	-----	------	------	------	----------

3/ Trésorerie depuis septembre 2008

En hausse Stable En baisse

4/ Effectifs salariés d'ici un mois

En hausse Stable En baisse

Dans quelle proportion

-3 et+	-2	-1	0	+1	+2	+3 et +
--------	----	----	----------	----	----	---------

5/ Relations avec votre banque

Rencontrez vous des difficultés avec votre banque ? Oui Non

Si oui sur votre ligne de découvert

sur vos frais bancaires

sur le financement de vos projets d'investissement

Nom de votre banque :

6/ Commentaires libres :

.....

.....

.....

.....

Merci de nous retourner votre questionnaire
par fax au **03 25 32 89 50**, par mail chaumont@cma-haute-marne.fr
par courrier CMA de la Haute-Marne 9, rue Decrès 52000 CHAUMONT

Nous avons besoin d'éléments concrets pour alerter les pouvoirs publics sur la situation des entreprises artisanales Haut-Marnaises

Tél :
e-mail :

ACTIVITE DE L'ENTREPRISE :

1/ Chiffre d'affaires depuis septembre 2008

En hausse Stable En baisse
 Dans quelle proportion

-30% et+	-20%	-15%	-10%	-5%	0	+5%	+10%	+15%	+20%	+30% et+
----------	------	------	------	-----	----------	-----	------	------	------	----------

2/ Carnet de commandes 2009

En hausse Stable En baisse
 Durée

0	1 mois	2 mois	3 mois	4 mois	5 mois	6 mois
----------	--------	--------	--------	--------	--------	--------

3/ Trésorerie depuis septembre 2008

En hausse Stable En baisse

4/ Effectifs salariés d'ici un mois

En hausse Stable En baisse
 Dans quelle proportion

-3 et+	-2	-1	0	+1	+2	+3 et +
--------	----	----	----------	----	----	---------

5/ Relations avec votre banque

Rencontrez vous des difficultés avec votre banque ? Oui Non

- Si oui sur votre ligne de découvert
 sur vos frais bancaires
 sur le financement de vos projets d'investissement

Nom de votre banque :

6/ Commentaires libres :

.....

Merci de nous retourner votre questionnaire
 par fax au **03 25 32 89 50**, par mail chaumont@cma-haute-marne.fr
 par courrier CMA de la Haute-Marne 9, rue Decrès 52000 CHAUMONT