

OBSERVATOIRE ÉCONOMIQUE DE L'ARTISANAT ET DES TERRITOIRES

L'ARTISANAT HAUT-MARNAIS ET LA CRISE ÉCONOMIQUE

- NOVEMBRE 2009 -

Pour toute demande de renseignements sur ce dossier contactez :
Monsieur Patrick VIARD, Secrétaire Général, Directeur des Services,

SOMMAIRE

- 1. Introduction, données de cadrage p.3
- 2. Évolution des chiffres d'affaires p.4
- 3. Évolution des trésoreries p.7
- 4. Évolution possible de l'emploi p.9
- 5. Évolution des carnets de commandes p.12
- 6. Relations avec les banques p.13
- 7. Analyse qualitative par secteur d'activité p.15
- 8. Remerciements p.18
- Annexes p.19

1 - INTRODUCTION

DONNÉES DE CADRAGE

La Chambre de Métiers et de l'Artisanat et l'Union Professionnelle Artisanale de la Haute-Marne ont envoyé un questionnaire d'enquête auprès des 2 594 entreprises artisanales du département.

A ce jour, près de 354 entreprises ont répondu à ce questionnaire, ce qui fait un taux de réponse significatif de 14% (en baisse par rapport à l'enquête du mois de mars 2009 – 500 réponses, 19 %).

L'enquête distingue les différents secteurs de l'Artisanat selon la NAR 8 ou 20 (Nomenclature du Répertoire des Métiers en 8 ou 20 postes)

- L'alimentation (boulangier, boucher, traiteur ...)
- Le travail des métaux (mécanique générale, soudure, forge ...)
- Le cuir, textile habillement (couturier, modiste...)
- Le bois et ameublement (scieur, tapissier, vannier...)
- Les autres fabrications (travail de la pierre, imprimeur, prothésiste dentaire...)
- Le bâtiment (maçon, couvreur, plombier, peintre ...)
- Le transport, réparation, services (taxi, ambulance, carrossier, mécanicien, coiffeur...)
- autres activités

Le poids de chacune de ces catégories dans l'Artisanat haut-marnais au 1^{er} janvier 2009 est rappelé ci-dessous.

Nombre d'entreprises		%
Alimentation	381	14.1%
Travail des métaux	194	7.2%
Cuir, textile, habillement	34	1.3%
Bois et ameublement	161	6.0%
Autres fabrications	171	6.4%
Bâtiment	943	35.0%
Transport, réparation, services	806	30.0%
TOTAL	2690	100.00%

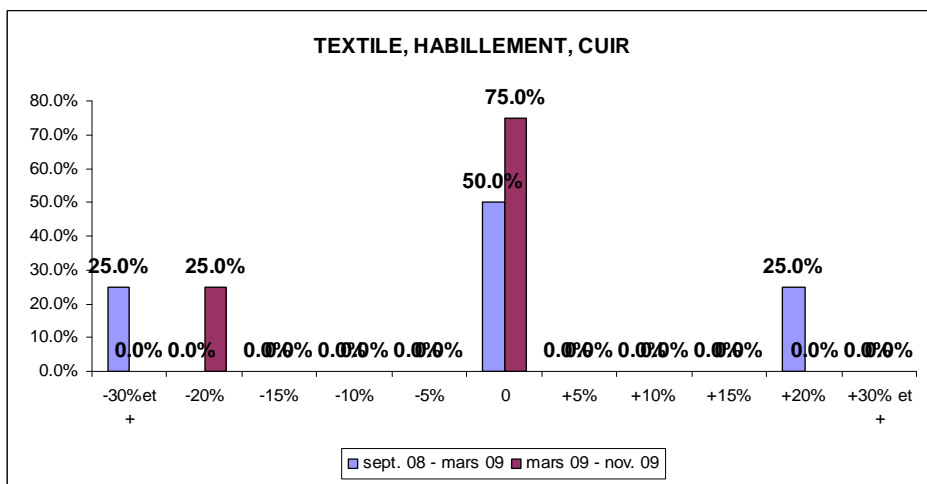
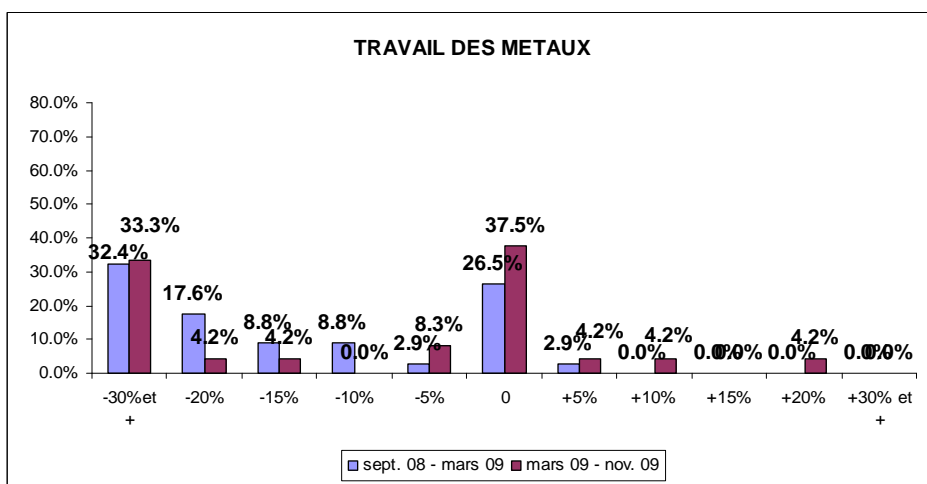
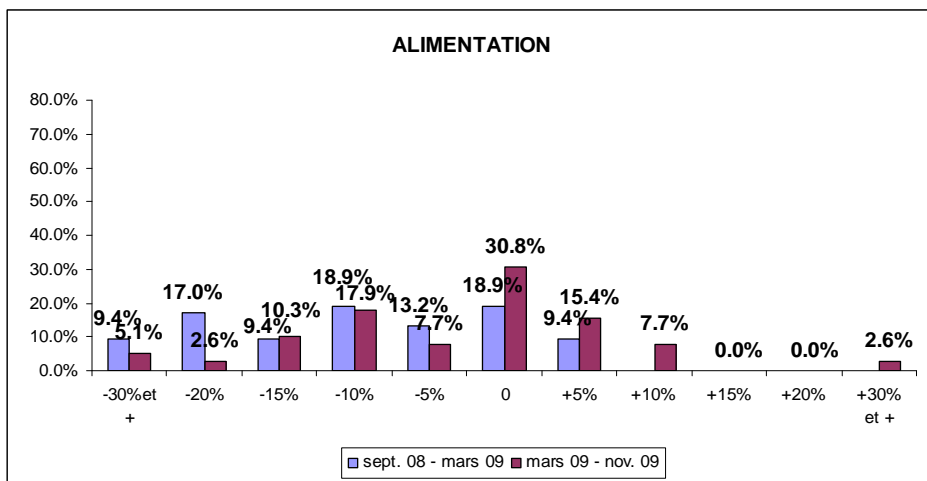
Pour l'ensemble des entreprises, l'enquête s'est fixée comme indicateur d'étudier :

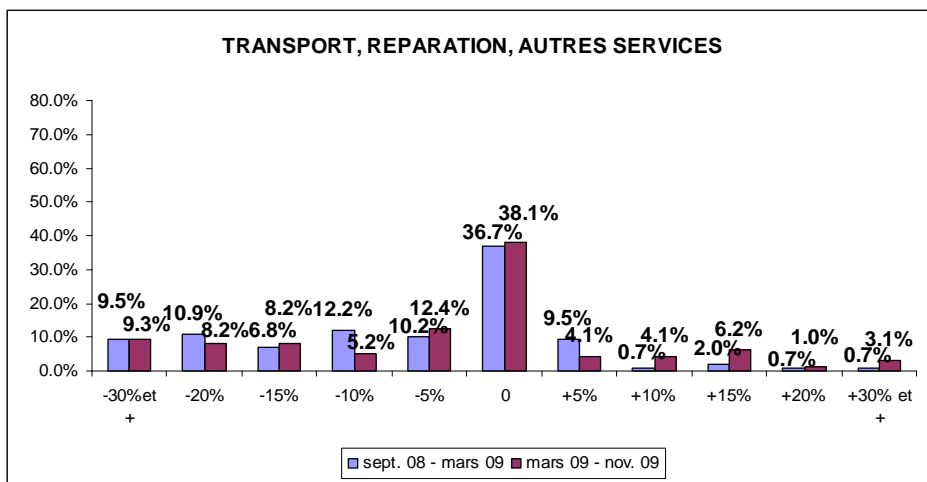
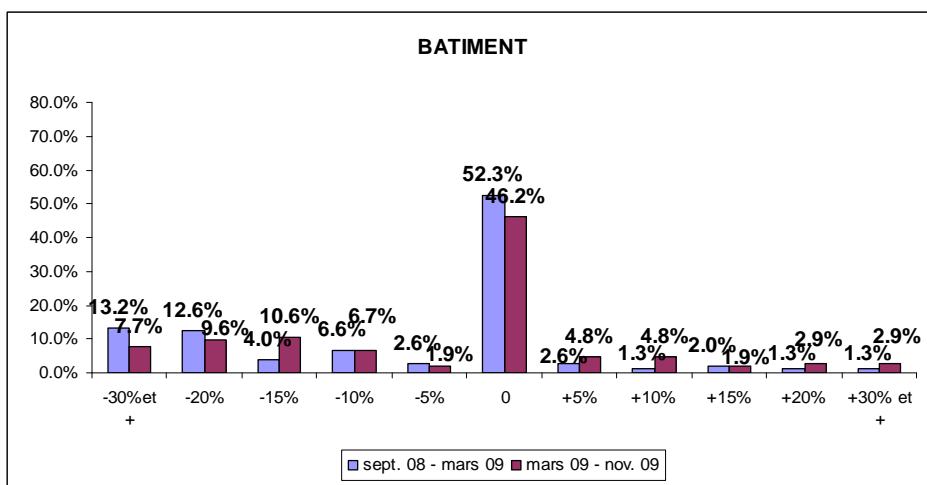
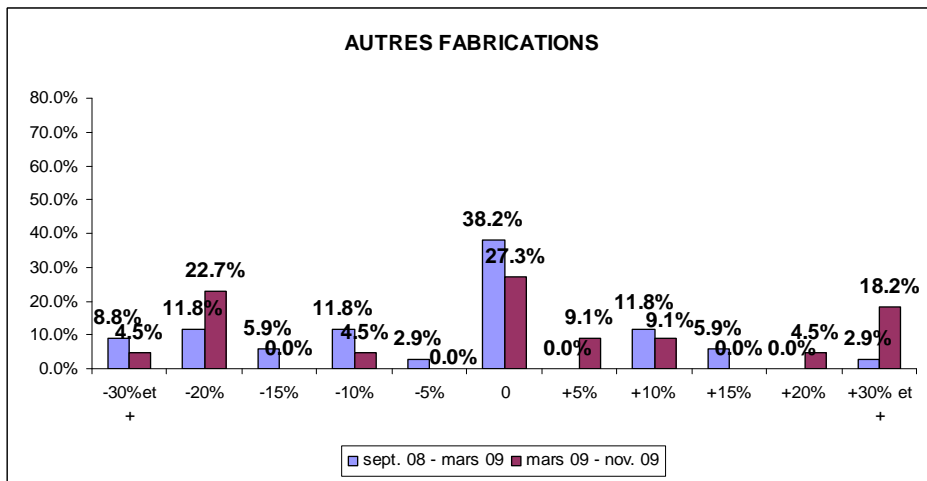
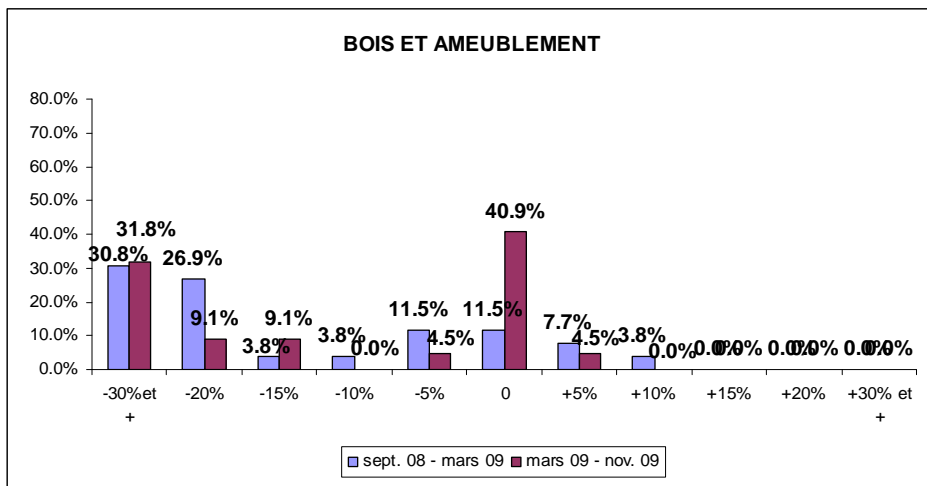
- l'évolution des chiffres d'affaires,
- l'évolution de leur trésorerie,
- l'évolution de l'emploi,
- leurs relations avec les banques,
- pour les entreprises de production et du bâtiment, nous avons chiffré l'évolution de leurs carnets de commandes et pour les entreprises des services et de l'alimentation (artisans-commerçants) nous avons voulu apprécier l'évolution de leur chiffre d'affaires sur une année,
- enfin la dernière question était ouverte et permettait aux artisans de s'exprimer librement.

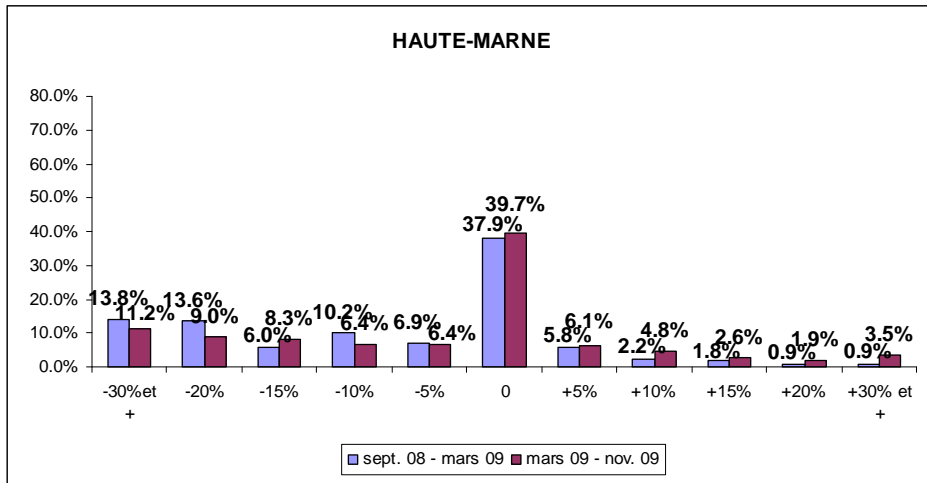
2 - ÉVOLUTION AU NIVEAU DES CHIFFRES D'AFFAIRES DEPUIS MARS 2009

Globalement les chiffres d'affaires des entreprises artisanales sont en baisse depuis mars 2009 pour tous les secteurs d'activité de l'Artisanat hormis les autres fabrications. Elle atteint - 4.8% pour l'ensemble des entreprises, elle était de -7.9% sur la période précédente.

A noter que seul 18.9% des entreprises connaissent une hausse de leur chiffre d'affaires, contre 11.6 sur la période précédente.







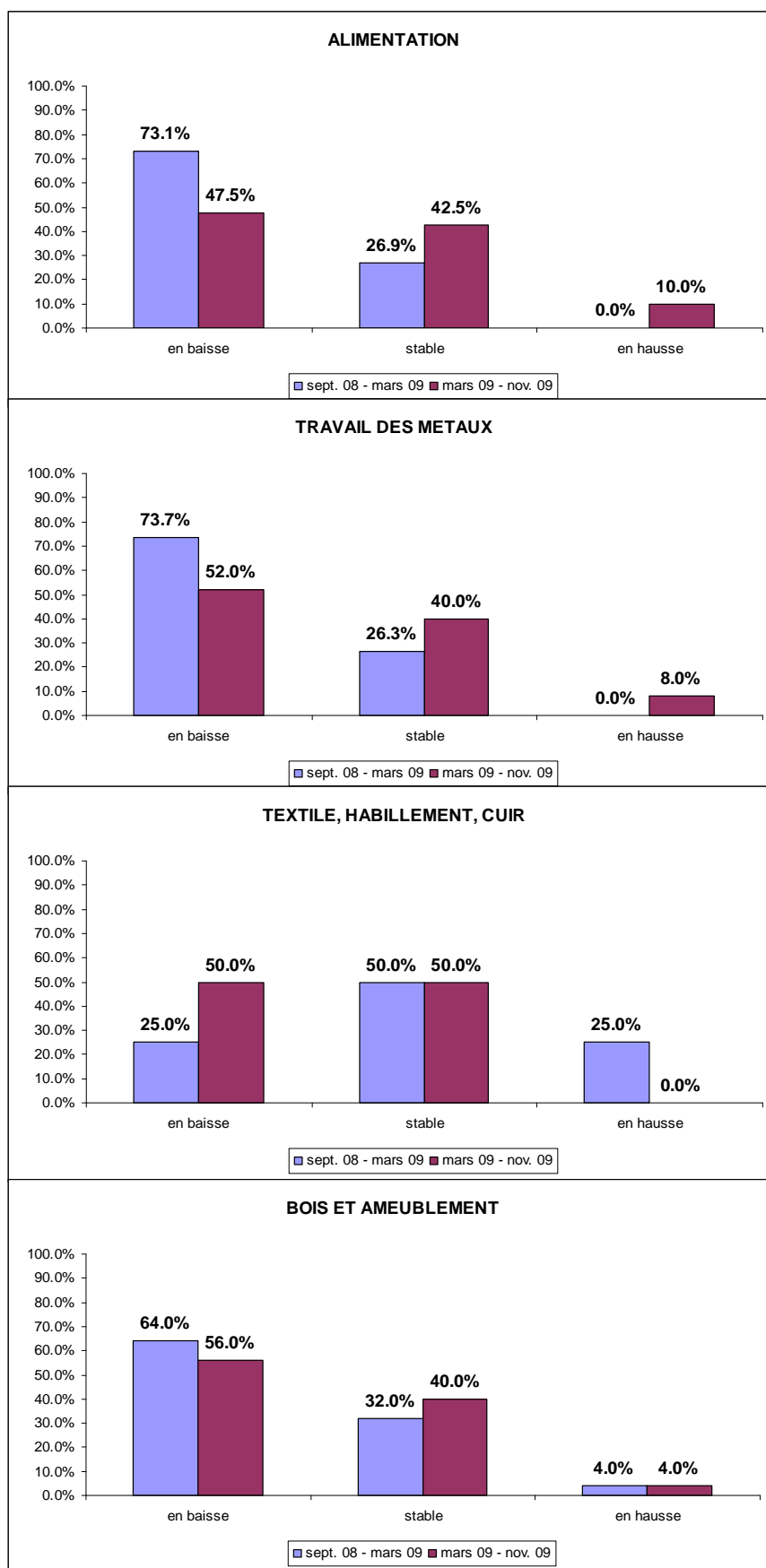
Les secteurs qui continuent à être les plus touchés sont le travail des métaux avec une baisse moyenne des chiffres d'affaires (-10.4%) et le bois et ameublement - 12.7%. On peut encore souligner que près d'un tiers de ces entreprises enregistre des baisses de 30% de leur chiffre d'affaires.

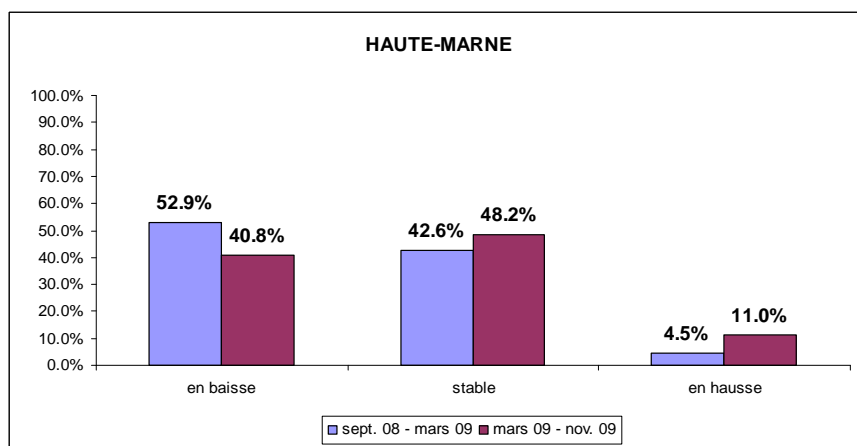
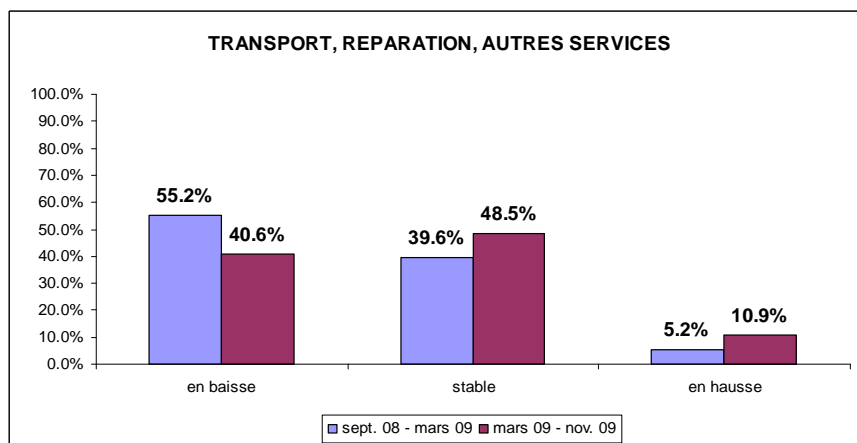
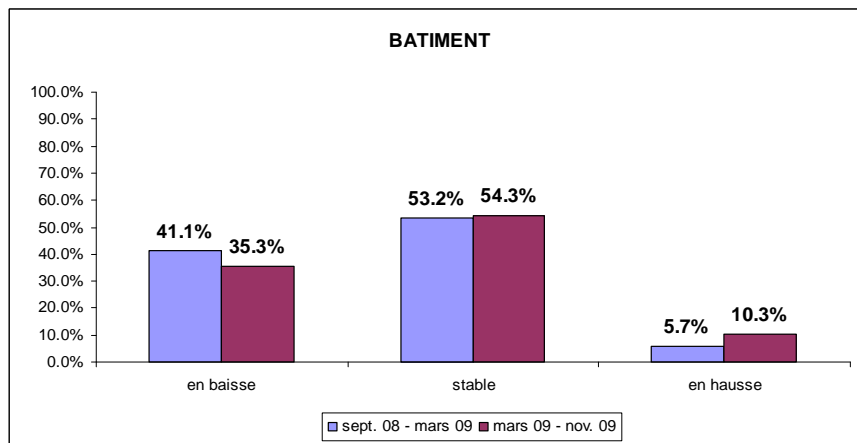
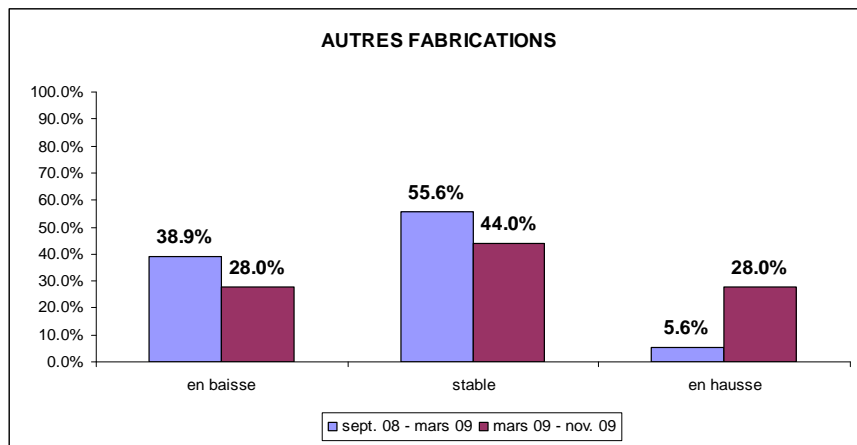
Sur des secteurs d'activités plus fins (NAR 20), les secteurs qui enregistrent une baisse de leur chiffre d'affaires supérieure à la moyenne départementale (-4.8%) sont :

- le secteur viandes et poissons : -5.4%
- le textile et habillement : - 6.7%
- le cuir chaussures : -30%
- la maçonnerie : - 8%
- la menuiserie serrurerie : -5%
- le terrassement, travaux divers : -8.5%
- le transport : -9.2%
- la réparation : -5.6%

3- ÉVOLUTION DES TRESORERIES

Globalement, on voit qu'au niveau départemental, les trésoreries se restaurent. Il y a une proportion croissante d'entreprises qui connaissent une hausse de leur trésorerie ou une stabilité de celle-ci. Proportionnellement, il y en a moins qui enregistrent des baisses.

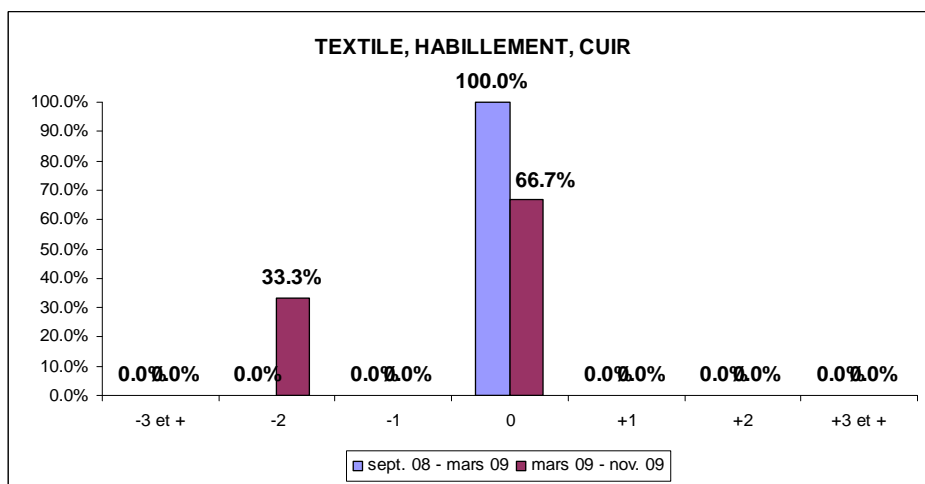
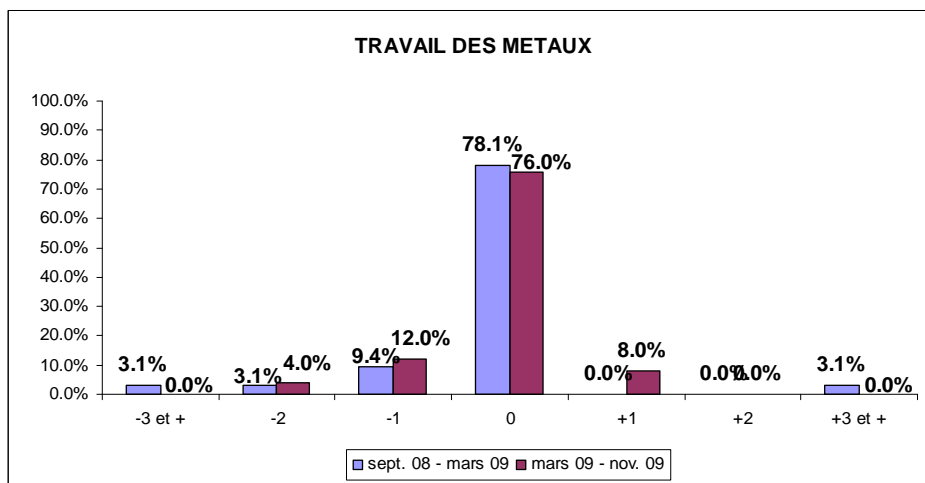
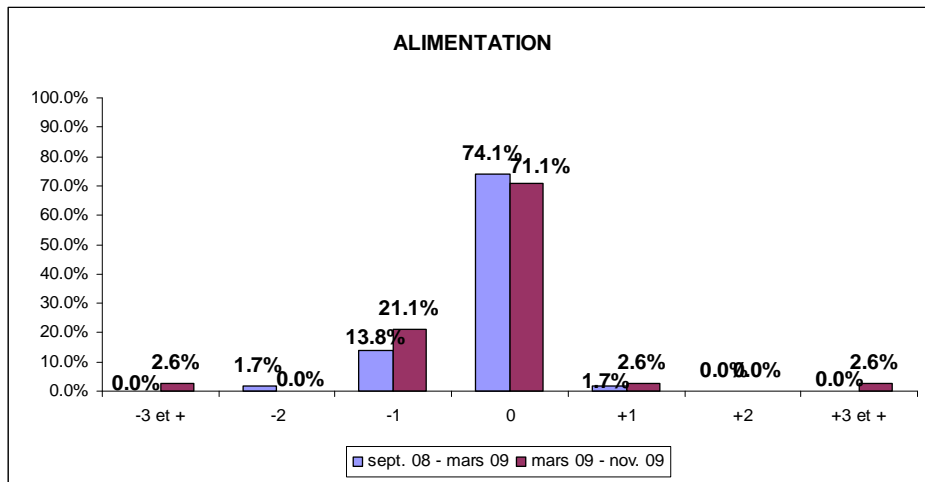


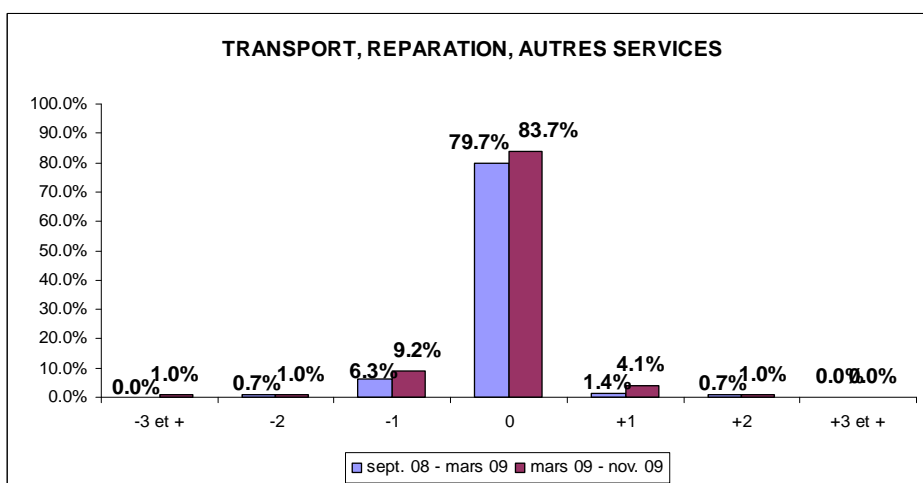
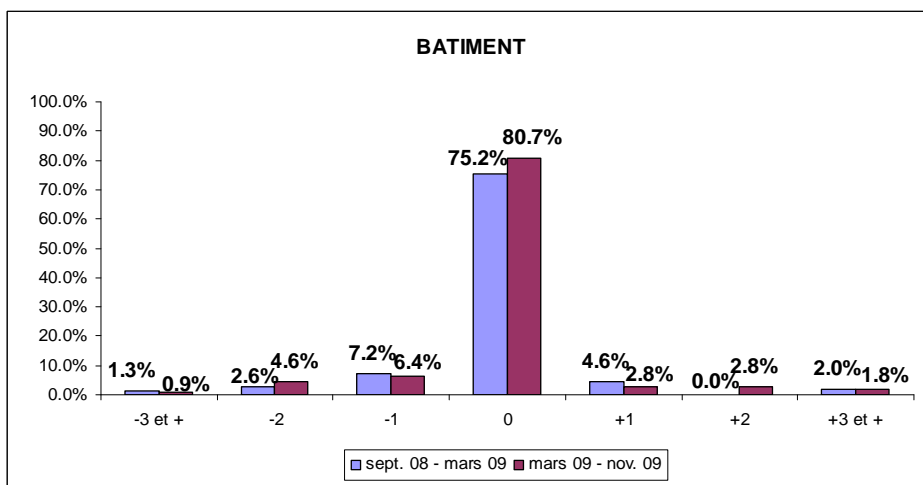
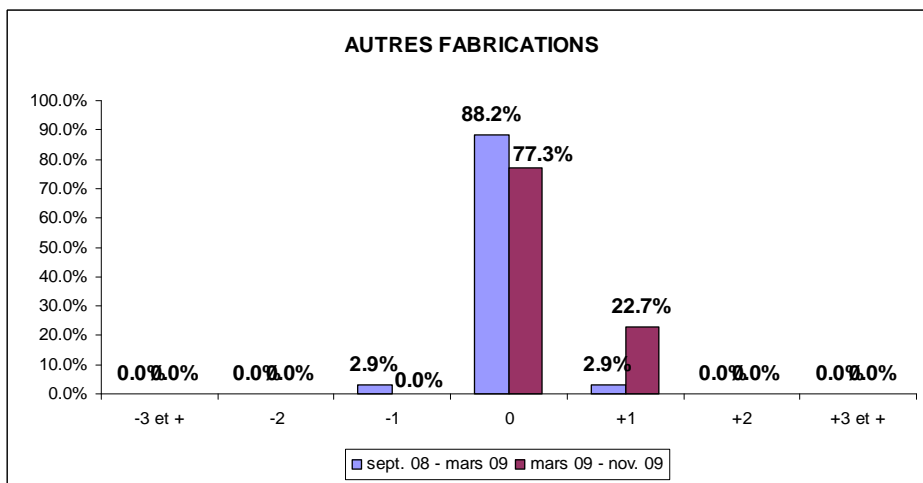
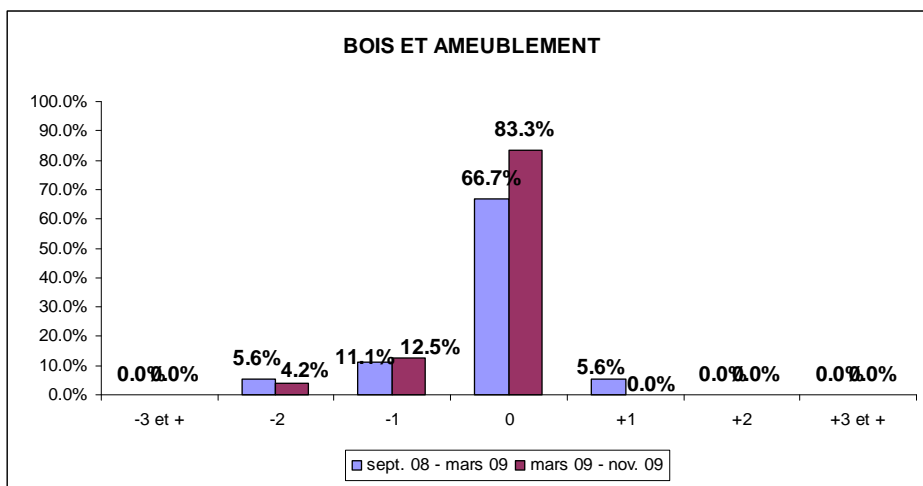


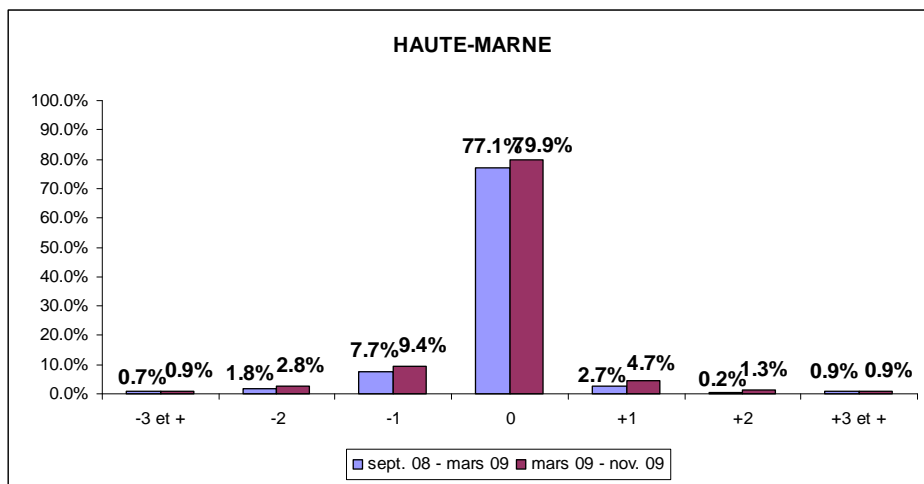
4- ÉVOLUTION PREVISIBLE DE L'EMPLOI DANS LES ENTREPRISES ARTISANALES

Il faut tout d'abord souligner l'extrême stabilité de l'emploi dans l'Artisanat. Entreprises à taille humaine, connaissant toute la difficulté de trouver du personnel compétent ou de le former, les entreprises artisanales maintiennent pour l'instant leurs emplois. Elles ont un rôle stabilisateur.

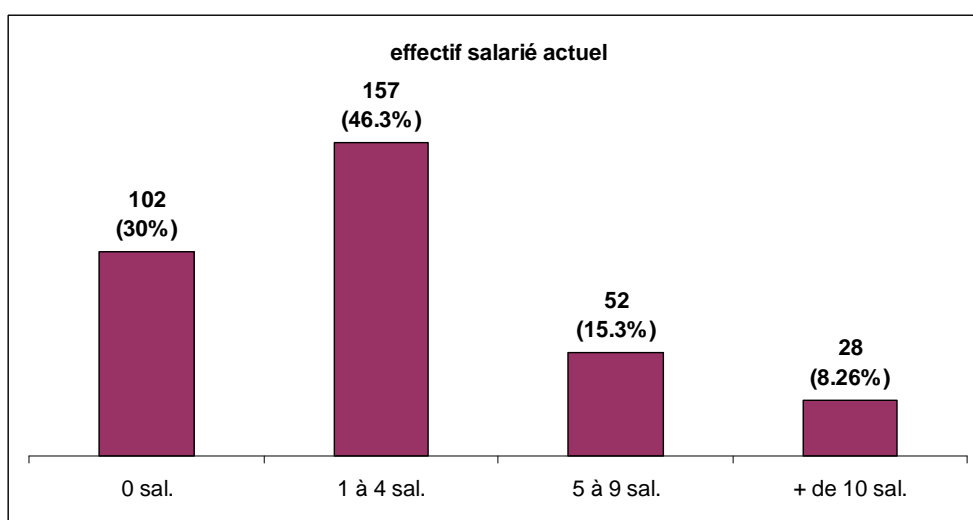
Quelque soit le secteur d'activité, les entreprises annoncent un maintien de leurs emplois pour plus de 75% d'entre elles.







L'EMPLOI



Au total, sur l'échantillon, 30 % des entreprises n'ont pas de salarié et 70 % sont employeurs de main d'œuvre.

Les 339 entreprises ayant communiqué leurs effectifs salariés emploient 1092 salariés.

Globalement, si 80% des entreprises prévoient un maintien de leurs emplois, 22 entreprises (6.9%) ont l'intention de créer des emplois (32 emplois), quand 42 entreprises (13.2%) ont plutôt l'intention d'en supprimer (57 emplois).

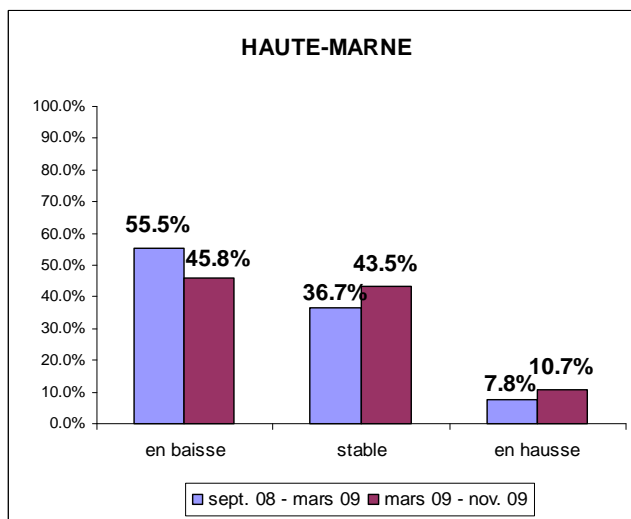
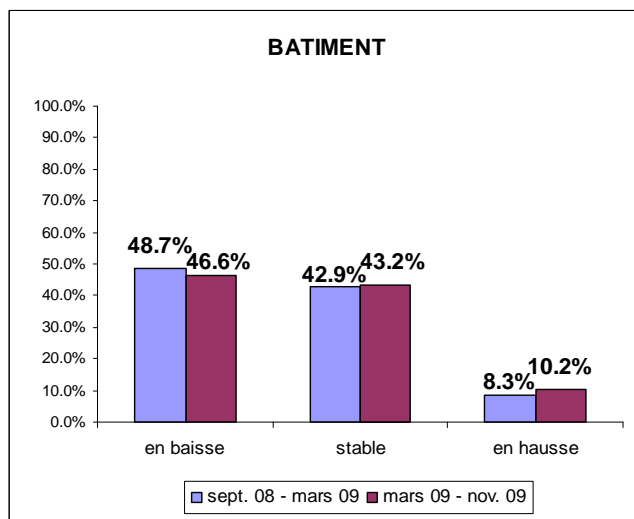
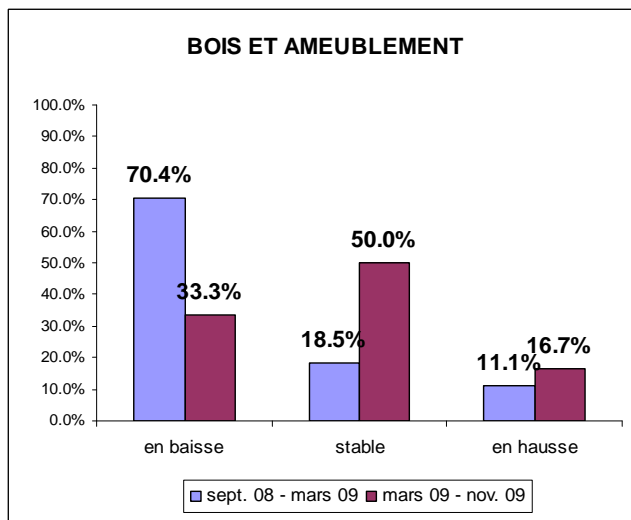
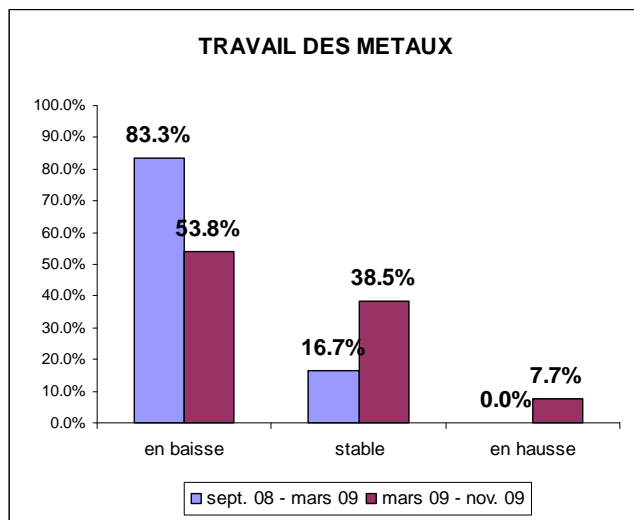
L'essentiel des suppressions d'emplois annoncées provient de l'alimentation (21%), du travail des métaux 14%, du bâtiment 31% et du transport réparation services (26%).

En extrapolant ces résultats à l'ensemble de l'Artisanat haut-marnais, et toutes choses égales par ailleurs, on pourrait donc considérer que l'Artisanat pourrait créer 270 emplois (125 à la première période) et en supprimer 480 (290 à la première période).

La perte nette d'emploi s'aggraverait en passant de 210 emplois de mars à novembre 2009 contre 165 à la période précédente.

L'emploi salarié total de l'Artisanat haut-marnais étant de 6 100 salariés (apprentis compris) selon les données de l'URSSAF de la Haute-Marne au 1^{er} janvier 2009, on voit bien que ces mouvements prévisionnels restent à la marge (-3.4%).

5 - ÉVOLUTION DES CARNETS DE COMMANDES 2009

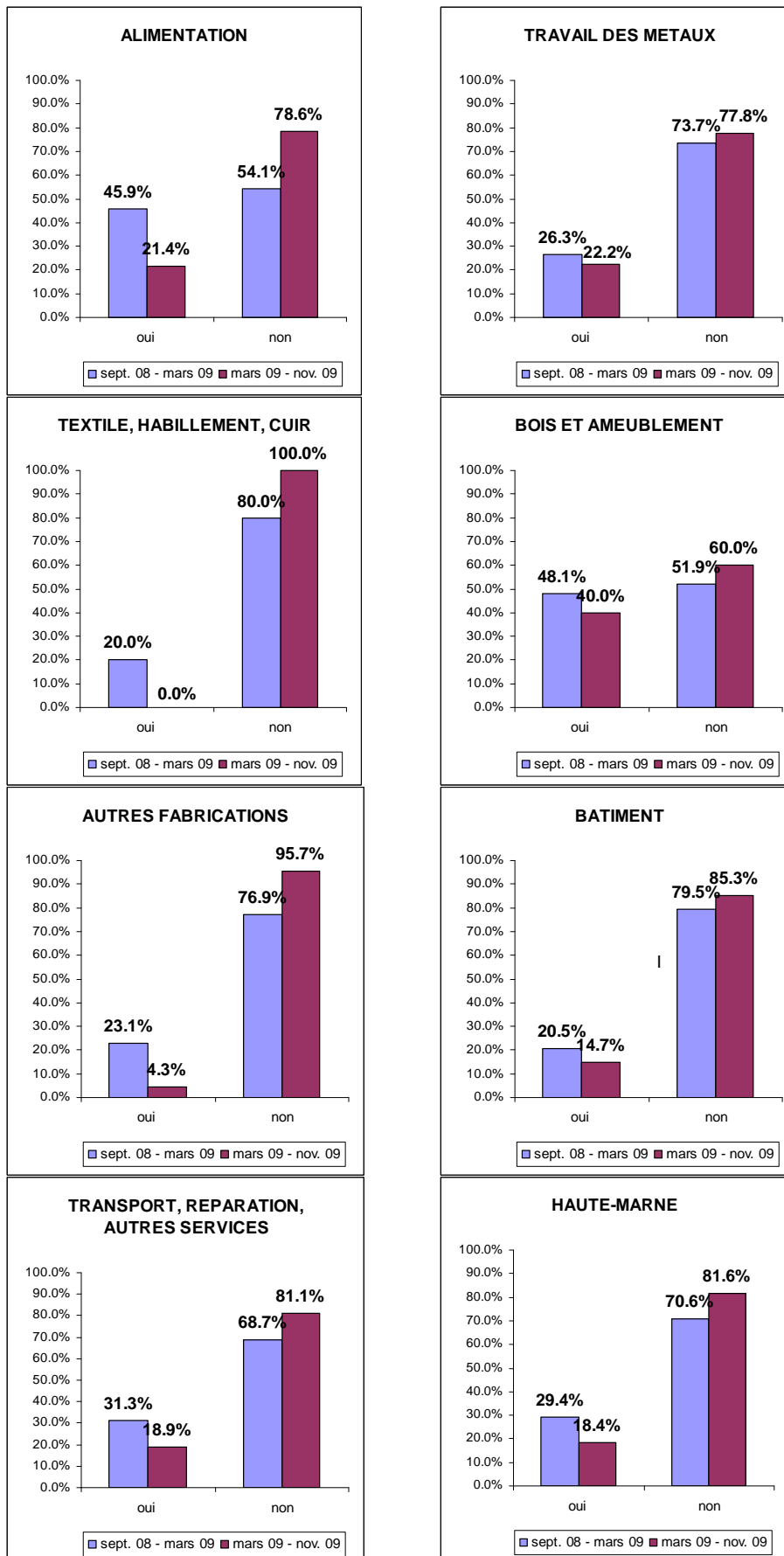


Globalement on constate une légère amélioration des carnets de commandes qui sont plus fréquemment stables (pour 43.5% des entreprises artisanales contre 36.7% à la première période) et moins fréquemment en baisse, ce qui est le cas du travail des métaux et le bois et ameublement, même si les baisses concernent encore près d'une entreprise sur deux pour tous les secteurs d'activité.

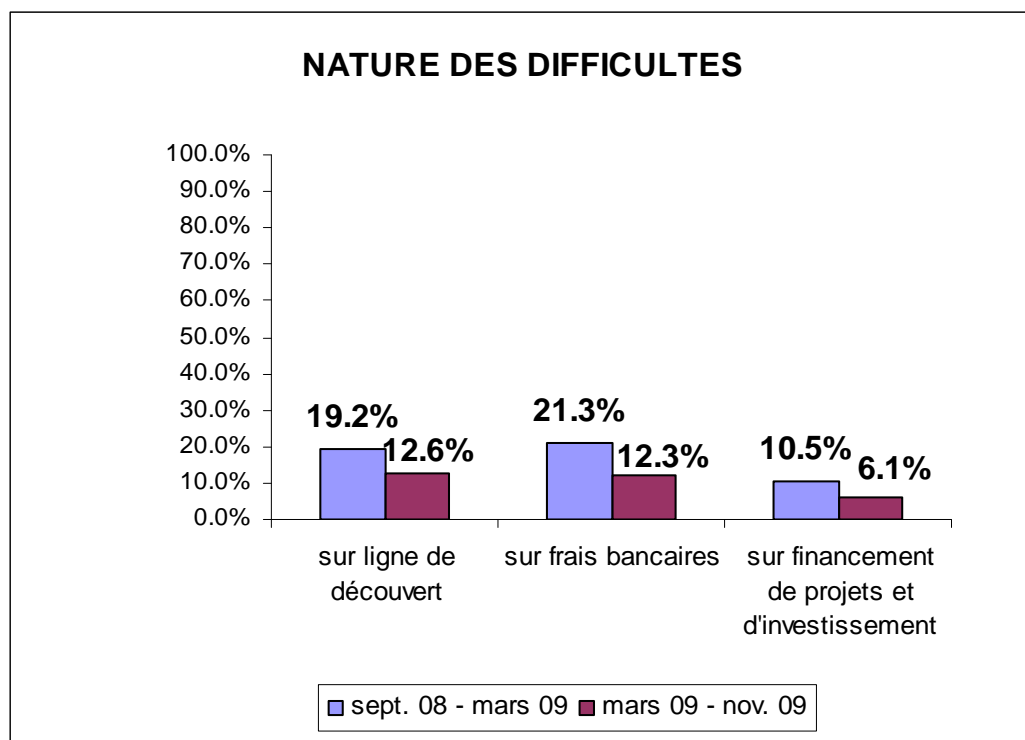
A noter que les carnets de commandes moyens sont de 1 mois dans le travail des métaux et de 1.3 mois dans le bois et ameublement contre 2.5 mois dans le bâtiment.

6 - RELATIONS AVEC LES BANQUES

- Globalement et sur la Haute-Marne, tous secteurs d'activités confondus, on constate que 1.8% des entreprises artisanales rencontrent des difficultés avec leur banque au moment de l'enquête (réponse « OUI ») (elles étaient 10% de plus en mars 2009 !).



- Au niveau des secteurs d'activités, on constate que ce sont les entreprises du bois et ameublement qui rencontrent le plus de difficultés avec leur banque (40%), les autres secteurs d'activité se normalisent.
- Nature des difficultés



Au niveau de la nature des difficultés, on remarque que ce sont sur les frais bancaires et sur les lignes de découvert consenties que les entreprises ont le plus de difficultés avec leur banque.

7 – ANALYSE QUALITATIVE PAR SECTEUR D'ACTIVITÉ

0. ALIMENTATION

Alimentation (autre que viandes et poissons)

A de rares exceptions les chiffres d'affaires sont stables depuis mars 2009 mais souvent en retrait de ceux de fin 2008.

Les trésoreries sont pour la plupart stables avec toutefois une baisse pour une part non négligeable de ces dernières. L'emploi reste globalement stable.

Viandes et poissons

Activité soit stable soit en baisse de 5 à 15 %. La baisse de la TVA a été bénéfique pour certains quand elle n'a pas « écorné » l'image des entreprises (stabilité des prix malgré la baisse de la TVA).

1. TRAVAIL DES METAUX

Des carnets de commandes que ne se reconstituent pas, des activités stables voire encore en retrait. Des incertitudes pour l'avenir de quelques entreprises. Il y a plus de rigueur dans la gestion des découverts autorisés.

2. TEXTILE, CUIR, HABILLEMENT

Une activité stable dans les entreprises qui n'emploient pas de main d'œuvre, un dépôt de bilan en vue pour un employeur de main d'œuvre.

3. BOIS ET AMEUBLEMENT

Des activités stables dans le meilleur des cas, des situations catastrophiques pour certains.

4. AUTRES FABRICATIONS

Matériaux de combustion, céramique, verre, chimie

Des situations très diverses mais inquiétantes pour certains. Avenir très peu lisible.

Papier, imprimerie, reprographie, arts graphiques

Activité en baisse sauf pour une entreprise.

Fabrication d'articles divers

L'extrême diversité des activités ne permet pas de « tirer » des observations pertinentes.

5. BATIMENT

Maçonnerie

Des activités et des trésoreries généralement en baisse, au mieux stable. Des carnets de commandes « à la traîne ». Les entreprises essayent de maintenir l'emploi.

Couverture, plomberie, chauffage

Dans le meilleur des cas, les carnets de commandes et la trésorerie sont stables mais le plus souvent ils sont à la « traîne ». Les entreprises devant les difficultés de trouver une main d'œuvre qualifiée conservent leur personnel, dans l'attente de jours meilleurs.

Menuiserie, serrurerie

Hormis pour deux entreprises d'une certaine taille la situation n'est pas bonne ni en terme de carnet de commandes ni en terme de trésorerie.

Installation d'électricité

Des situations contrastées mais le plus souvent stables voire à la baisse qui n'affectent pas encore l'emploi.

Aménagement, finitions

Des prévisions d'activités moroses, des situations tendues pour la majorité des entreprises. Du mieux pour quelques artisans employeurs.

Terrassement, travaux divers

Des carnets de travail à la traîne, quelques suppressions d'emploi. La concurrence d'entreprises « nationales » et des agriculteurs dans ce domaine ne sont pas de nature à améliorer la situation.

6. TRANSPORT, REPARATION, SERVICES

Transport

Ce secteur souffre de l'augmentation de la concurrence, de la perte du marché des transports scolaires. Quelques pertes d'emplois sont enregistrées.

Réparation

Des situations diverses selon les activités exercées. Dans l'ensemble la situation n'est pas réjouissante.

Des mesures gouvernementales ont contribué à faire évoluer les activités (prime à la casse auto, développement de la TNT, Internet...), présentes sur certaines activités artisanales. Le secteur bancaire ne répond pas aux attentes des Chefs d'entreprises.

Blanchisserie, teinturerie, soins à la personne

Si dans le secteur de la coiffure une certaine stabilité est remarquée force est de constater la forte baisse d'activité de certains salons avec quelques menaces sur l'emploi.

Autres services

Stabilité de l'activité chez les fleuristes ainsi que pour le contrôle technique.
Situation contrastée dans le nettoyage de locaux.

7 – REMERCIEMENTS

La Chambre de Métiers et de l'Artisanat de la Haute-Marne tient à remercier les nombreux chefs d'entreprises qui ont bien voulu donner de leur temps pour répondre à cette enquête.

Nous nous proposons de refaire une enquête similaire afin de mesurer les évolutions de la situation dans 6 mois.

ANNEXES

CHIFFRE D'AFFAIRES DEPUIS MARS 2009

	EN BAISSÉ	STABLE	EN HAUSSE	NR	-30%et +	-20%	-15%	-10%	-5%	0	+5%	+10%	+15%	+20%	+30% et +	TOTAL sans NR	moyenne	NR	TOTAL avec NR
01 Alimentation (autre que viandes et poissons)	11	10	6	1	1	1	2	5	2	9	6	1	0	0	1	28	-2.5	0	28
02 Viandes et poissons	6	3	2	4	1	0	2	2	1	3	0	2	0	0	0	11	-5.9	4	15
0 TOTAL ALIMENTATION	17	13	8	5	2	1	4	7	3	12	6	3	0	0	1	39	-3.5	4	43
1 TRAVAIL DES METAUX	14	9	3	1	8	1	1	0	2	9	1	1	0	1	0	24	-10.4	3	27
21 Textile et habillement	1	2	0	0	0	1	0	0	0	2	0	0	0	0	0	3	-6.7	0	3
22 Cuir et chaussures	0	1	0	0	0	0	0	0	0	1	0	0	0	0	0	1	0.0	0	1
2 TOTAL TEXTILE, HABILLEMENT, CUIR	1	3	0	0	0	1	0	0	0	3	0	0	0	0	0	4	-5.0	0	4
3 BOIS ET AMEUBLEMENT	13	11	1	2	7	2	2	0	1	9	1	0	0	0	0	22	-12.7	5	27
41 Matériaux de construction, céramique, verre et chimie	1	3	3	1	0	1	0	0	0	3	0	0	0	0	3	7	10.0	1	8
42 Papier, imprimerie, reproduction, arts graphiques	2	1	1	0	0	2	0	0	0	0	0	0	0	0	1	3	-3.3	1	4
43 Fabrication d'articles divers	4	4	5	0	1	2	0	1	0	3	2	2	0	1	0	12	-2.5	1	13
4 TOTAL AUTRES FABRICATIONS	7	8	9	1	1	5	0	1	0	6	2	2	0	1	4	22	1.4	3	25
51 Maçonnerie	11	10	4	1	2	2	1	2	1	10	2	0	1	0	1	22	-3.9	4	26
52 Couverture, plomberie, chauffage	8	13	5	0	0	2	3	2	0	12	0	2	0	1	1	23	-1.5	3	26
53 Menuiserie, serrurerie	6	6	1	2	0	2	0	3	0	6	0	1	0	0	0	12	-5.0	3	15
54 Installation d'électricité	4	7	3	0	2	1	1	0	0	6	0	1	0	1	1	13	-2.7	1	14
55 Aménagement, finitions	11	9	5	2	2	2	4	0	0	8	2	1	1	1	0	21	-5.0	6	27
56 Terrassement, travaux divers	6	6	1	0	2	1	2	0	1	6	1	0	0	0	0	13	-8.5	0	13
5 TOTAL BATIMENT	46	51	19	5	8	10	11	7	2	48	5	5	2	3	3	104	-4.1	17	121
61 Transport	7	3	4	0	2	2	1	1	1	3	1	0	1	0	0	12	-9.2	2	14
62 Réparation	16	11	7	1	6	2	3	2	2	12	0	3	3	0	1	34	-5.6	1	35
63 Blanchisserie, teinturerie, soins de la personne	16	15	3	4	1	2	3	2	7	14	0	1	2	0	1	33	-3.0	5	38
64 Autres services	6	11	3	0	0	2	1	0	2	8	3	0	0	1	1	18	0.0	2	20
6 TOTAL TRANSPORT, REPARATION, AUTRES SERVICES	45	40	17	5	9	8	8	5	12	37	4	4	6	1	3	97	-4.1	10	107
7 TOTAL ACTIVITES INSCRITES AU R.M.																			
TOTAL	143	135	57	19	35	28	26	20	20	124	19	15	8	6	11	312	-4.8	42	354

Trésorerie

	Nbre d'entreprises				non renseigné	TOTAL avec NR	% d'entreprises			
	en baisse	stable	en hausse	TOTAL sans NR			en baisse	stable	en hausse	TOTAL
01 Alimentation (autre que viandes et poissons)	14	10	3	27	1	28	51.9%	37.0%	11.1%	100.0%
02 Viandes et poissons	5	7	1	13	2	15	38.5%	53.8%	7.7%	100.0%
0 TOTAL ALIMENTATION	19	17	4	40	3	43	47.5%	42.5%	10.0%	100.0%
1 TRAVAIL DES METAUX	13	10	2	25	2	27	52.0%	40.0%	8.0%	100.0%
21 Textile et habillement	2	1		3		3	66.7%	33.3%	0.0%	100.0%
22 Cuir et chaussures		1		1		1	0.0%	100.0%	0.0%	100.0%
2 TOTAL TEXTILE, HABILLEMENT, CUIR	2	2	0	4	0	4	50.0%	50.0%	0.0%	100.0%
3 BOIS ET AMEUBLEMENT	14	10	1	25	2	27	56.0%	40.0%	4.0%	100.0%
41 Matériaux de construction, céramique, verre et chimie		5	3	8		8	0.0%	62.5%	37.5%	100.0%
42 Papier, imprimerie, reproduction, arts graphiques	1	2	1	4		4	25.0%	50.0%	25.0%	100.0%
43 Fabrication d'articles divers	6	4	3	13		13	46.2%	30.8%	23.1%	100.0%
4 TOTAL AUTRES FABRICATIONS	7	11	7	25	0	25	28.0%	44.0%	28.0%	100.0%
51 Maçonnerie	8	17	1	26		26	30.8%	65.4%	3.8%	100.0%
52 Couverture, plomberie, chauffage	7	16	2	25	1	26	28.0%	64.0%	8.0%	100.0%
53 Menuiserie, serrurerie	6	9		15		15	40.0%	60.0%	0.0%	100.0%
54 Installation d'électricité	4	6	2	12	2	14	33.3%	50.0%	16.7%	100.0%
55 Aménagement, finitions	10	10	6	26	1	27	38.5%	38.5%	23.1%	100.0%
56 Terrassement, travaux divers	6	5	1	12	1	13	50.0%	41.7%	8.3%	100.0%
5 TOTAL BATIMENT	41	63	12	116	5	121	35.3%	54.3%	10.3%	100.0%
61 Transport	5	6	2	13	1	14	38.5%	46.2%	15.4%	100.0%
62 Réparation	16	12	6	34	1	35	47.1%	35.3%	17.6%	100.0%
63 Blanchisserie, teinturerie, soins de la personne	15	16	3	34	4	38	44.1%	47.1%	8.8%	100.0%
64 Autres services	5	15		20		20	25.0%	75.0%	0.0%	100.0%
6 TOTAL TRANSPORT, REPARATION, AUTRES SERVICES	41	49	11	101	6	107	40.6%	48.5%	10.9%	100.0%
7 TOTAL ACTIVITES INSCRITES AU R.M.						0				
TOTAL	137	162	37	336	18	354	40.8%	48.2%	11.0%	100.0%

Prévision d'effectif salariés

	effectif actuel						Évolution								
	0 sal.	1 à 4 sal.	5 à 9 sal.	+ de 10 sal.	TOTAL sans NR	non renseigné	TOTAL avec NR	-3 et +	-2	-1	0	+1	+2	+3 et +	non renseigné
01 Alimentation (autre que viandes et poissons)	6	13	8	1	28		28			4	19	1		1	3
02 Viandes et poissons		8	4	1	13	2	15	1		4	8				2
0 TOTAL ALIMENTATION	6	21	12	2	41	2	43	1	0	8	27	1	0	1	5
1 TRAVAIL DES METAUX	7	11	6	2	26	1	27		1	3	19	2			2
21 Textile et habillement		2			2	1	3				2				1
22 Cuir et chaussures	1				1		1		1						
2 TOTAL TEXTILE, HABILLEMENT, CUIR	1	2			3	1	4	0	1	0	2	0	0	0	1
3 BOIS ET AMEUBLEMENT	13	11	2	1	27		27		1	3	20				3
41 Matériaux de construction, céramique, verre et chimie	1	4	2		7	1	8				4	2			2
42 Papier, imprimerie, reproduction, arts graphiques		4			4		4				3	1			
43 Fabrication d'articles divers	3	7	2	1	13		13				10	2			1
4 TOTAL AUTRES FABRICATIONS	4	15	4	1	24	1	25	0	0	0	17	5	0	0	3
51 Maçonnerie	5	8	6	7	26		26	1		1	23		1		
52 Couverture, plomberie, chauffage	7	9	3	4	23	3	26		2	2	17		1		4
53 Menuiserie, serrurerie	8	5	1	1	15		15				10	1		2	2
54 Installation d'électricité	5	6	1		12	2	14			1	10	1			2
55 Aménagement, finitions	12	9	4	2	27		27		2	2	19	1	1		2
56 Terrassement, travaux divers	3	5	2	2	12	1	13		1	1	9				2
5 TOTAL BATIMENT	40	42	17	16	115	6	121	1	5	7	88	3	3	2	12
61 Transport	1	8	3	2	14		14	1		1	11	1			
62 Réparation	11	16	3	3	33	2	35			2	29	2			2
63 Blanchisserie, teinturerie, soins de la personne	12	24	2		38	0	38			4	28	1	1		4
64 Autres services	7	7	3	1	18	2	20		1	2	14				3
6 TOTAL TRANSPORT, REPARATION, AUTRES SERVICES	31	55	11	6	103	4	107	1	1	9	82	4	1	0	9
7 TOTAL ACTIVITES INSCRITES AU R.M.															
TOTAL	102	157	52	28	339	15	354	3	9	30	255	15	4	3	35

Carnet de commandes

		en baisse	stable	en hausse	TOTAL sans NR	non renseigné	TOTAL avec NR							0	1 mois	2 mois	3 mois	4 mois	5 mois	6 mois	TOTAL sans NR	Durée moyenne du carnet de commande en mois	non renseigné	TOTAL avec NR
01	Alimentation (autre que viandes et poissons)																							
02	Viandes et poissons																							
	0 TOTAL ALIMENTATION																							
	1 TRAVAIL DES METAUX	14	10	2	26	1	27	9	2	0	2	0	0	1	14	1.0	13	27						
21	Textile et habillement																							
22	Cuir et chaussures																							
	2 TOTAL TEXTILE, HABILLEMENT, CUIR																							
	3 BOIS ET AMEUBLEMENT	8	12	4	24	3	27	5	0	4	2	1	0	3	15	1.3	12	27						
41	Matériaux de construction, céramique, verre et chimie																							
42	Papier, imprimerie, reproduction, arts graphiques																							
43	Fabrication d'articles divers																							
	4 TOTAL AUTRES FABRICATIONS																							
51	Maçonnerie	15	10	1	26		26	5	3	1	5	2	1	1	18	2.2	8	26						
52	Couverture, plomberie, chauffage	9	14	2	25	1	26		4	5	3	2		1	15	2.5	11	26						
53	Menuiserie, serrurerie	7	5	3	15		15	1	2	1	2	2	1	1	10	2.9	5	15						
54	Installation d'électricité	7	2	4	13	1	14	2	2		1			5	10	3.5	4	14						
55	Aménagement, finitions	9	16	2	27		27	4	2	5	4	3	1	2	21	2.5	6	27						
56	Terrassement, travaux divers	8	4		12	1	13	4	1	1	2				8	1.1	5	13						
	5 TOTAL BATIMENT	55	51	12	118	3	121	16	14	13	17	9	3	10	82	2.5	39	121						
61	Transport																							
62	Réparation																							
63	Blanchisserie, teinturerie, soins de la personne																							
64	Autres services																							
	6 TOTAL TRANSPORT, REPARATION, AUTRES SERVICES																							
	7 TOTAL ACTIVITES INSCRITES AU R.M.																							
	TOTAL	77	73	18	168	7	175	30	16	17	21	10	3	14	111	2.3	64	175						

Relations avec votre banque

	DIFFICULTÉS		non renseigné	TOTAL sans NR	TOTAL avec NR	Nature des difficultés			CREDIT AGRICOLE	C IC/SNVB	BPLC	CAISSE EPARGNE	KOLB	LA BANQUE POSTALE	CREDIT MUTUEL	LCL	BNP PARIBAS	THEMIS	SOCIETE GENERALE	INDETERMINEES
	OUI	NON				sur ligne de découvert	sur frais bancaires	sur financement de projets et d'investissement												
01 Alimentation (autre que viandes et poissons)	6	22		28	28	5	5	1	3	6	11						2		1	5
02 Viandes et poissons	3	11	1	14	15	3	3	1	5	4	1	1		1						3
0 TOTAL ALIMENTATION	9	33	1	42	43	8	8	2	8	10	12	1	0	1	0	0	2		1	8
1 TRAVAIL DES METAUX	6	21		27	27	5	2	2	5	11	4	2			2		2			1
21 Textile et habillement		2	1	2	3					1									1	1
22 Cuir et chaussures		1		1	1						1									
2 TOTAL TEXTILE, HABILLEMENT, CUIR	0	3	1	3	4	0	0	0	0	1	1	0	0	0	0	0	0		1	1
3 BOIS ET AMEUBLEMENT	10	15	2	25	27	6	7	1	8	7	3		1	3			1			4
41 Matériaux de construction, céramique, verre et chimie		6	2	6	8				3	2	1									2
42 Papier, imprimerie, reproduction, arts graphiques		4		4	4				1	1										2
43 Fabrication d'articles divers	1	12		13	13				2	3	1	2				1				4
4 TOTAL AUTRES FABRICATIONS	1	22	2	23	25	0	0	0	6	6	2	2	0	0	0	1	0		0	8
51 Maçonnerie	4	19	3	23	26	3	5	1	11	5	4						1		1	4
52 Couverture, plomberie, chauffage	6	20		26	26	4	3	3	7	5	5	1	1			2	2	1		2
53 Menuiserie, serrurerie		15		15	15				6	3		1		1	1					3
54 Installation d'électricité	1	12	1	13	14	1	1		2	3		1		1		1	1			5
55 Aménagement, finitions	4	23		27	27	4	4	3	7	10	3								1	6
56 Terrassement, travaux divers	2	10	1	12	13			2	3	3	1	1	1						2	2
5 TOTAL BATIMENT	17	99	5	116	121	12	13	9	36	29	13	4	2	2	1	3	5		3	22
61 Transport		14		14	14					5	2	1								5
62 Réparation	8	26	1	34	35	4	4	4	5	15	4			1	2	3	1			4
63 Blanchisserie, teinturerie, soins de la personne	7	31		38	38	5	4	2	7	9	6	3		1					3	8
64 Autres services	5	15		20	20	3	4	1	9	5	1	1					1			3
6 TOTAL TRANSPORT, REPARATION, AUTRES S	20	86	1	106	107	12	12	7	21	34	13	5	0	2	2	3	4		3	20
7 TOTAL ACTIVITES INSCRITES AU R.M.				0	0															
TOTAL	63	279	12	342	354	43	42	21	84	98	48	14	3	8	5	7	14		8	64

Nous avons besoin d'éléments concrets pour alerter les pouvoirs publics sur la situation des entreprises artisanales Haut-Marnaises

Questionnaire à retourner avant le 21 octobre 2009

ACTIVITE DE L'ENTREPRISE :
Code NAR 20 :

1/ Chiffre d'affaires depuis mars 2009 (date de la dernière enquête)

En baisse Stable En hausse

Dans quelle proportion

-30% et+	-20%	-15%	-10%	-5%	0	+5%	+10%	+15%	+20%	+30% et+
----------	------	------	------	-----	----------	-----	------	------	------	----------

2/ Carnet de commandes 2010

En baisse Stable En hausse

Durée

0	1 mois	2 mois	3 mois	4 mois	5 mois	6 mois
----------	--------	--------	--------	--------	--------	--------

3/ Trésorerie depuis mars 2009

En baisse Stable En hausse

4/ Prévision d'effectifs salariés d'ici trois mois

En baisse Stable En hausse

Dans quelle proportion

-3 et+	-2	-1	0	+1	+2	+3 et +
--------	----	----	----------	----	----	---------

Rappel de votre effectif salarié actuel :

5/ Relations avec votre banque

Rencontrez vous des difficultés avec votre banque ? Oui Non

- Si oui sur votre ligne de découvert
 sur vos frais bancaires
 sur le financement de vos projets d'investissement

Nom de votre banque :

6/ Commentaires libres :

.....

Merci de nous retourner votre questionnaire
 par fax au **03 25 32 89 50**, par mail chaumont@cma-haute-marne.fr
 par courrier CMA de la Haute-Marne 9, rue Decrès – BP 12053 - 52902 CHAUMONT CEDEX 9

Nous avons besoin d'éléments concrets pour alerter les pouvoirs publics sur la situation des entreprises artisanales Haut-Marnaises

Questionnaire
à retourner avant
le 21 octobre 2009

ACTIVITE DE L'ENTREPRISE :
Code NAR 20 :

1/ Chiffre d'affaires depuis mars 2009 (date de la dernière enquête)

En baisse Stable En hausse

Dans quelle proportion

-30% et+	-20%	-15%	-10%	-5%	0	+5%	+10%	+15%	+20%	+30% et+
----------	------	------	------	-----	----------	-----	------	------	------	----------

2/ Chiffre d'affaires à fin septembre 2009 par rapport à fin septembre 2008

En baisse Stable En hausse

Dans quelle proportion

-30% et+	-20%	-15%	-10%	-5%	0	+5%	+10%	+15%	+20%	+30% et+
----------	------	------	------	-----	----------	-----	------	------	------	----------

3/ Trésorerie depuis mars 2009

En baisse Stable En hausse

4/ Prévision d'effectifs salariés d'ici trois mois

En baisse Stable En hausse

Dans quelle proportion

-3 et+	-2	-1	0	+1	+2	+3 et +
--------	----	----	----------	----	----	---------

Rappel de votre effectif salarié actuel :

5/ Relations avec votre banque

Rencontrez vous des difficultés avec votre banque ? Oui Non

- Si oui sur votre ligne de découvert
 sur vos frais bancaires
 sur le financement de vos projets d'investissement

Nom de votre banque :

6/ Commentaires libres :

.....

Merci de nous retourner votre questionnaire
 par fax au **03 25 32 89 50**, par mail chaumont@cma-haute-marne.fr
 par courrier CMA de la Haute-Marne 9, rue Decrès - BP 12053 - 52902 CHAUMONT CEDEX 9