



***Chambre de Métiers
et de l'Artisanat***

Haute-Marne

L'ARTISANAT HAUT-MARNAIS ET LA CRISE ÉCONOMIQUE

- DECEMBRE 2011 -



Pour toute demande de renseignements sur ce dossier contactez :
Monsieur Patrick VIARD, Secrétaire Général, Directeur des Services,

SOMMAIRE

- 1. Introduction, données de cadrage p.3
- 2. Analyse des évolutions p.4
- 3. Les prévisions pour 2012 p.9
- 4. Relations avec les banques p.13
- 5. Analyse qualitative par secteur d'activités p.15
- 6. Remerciements p.16
- Annexes p.17

1 - INTRODUCTION

DONNÉES DE CADRAGE

La Chambre de Métiers et de l'Artisanat et l'Union Professionnelle Artisanale de la Haute-Marne ont envoyé un questionnaire d'enquête auprès des 2 738 entreprises artisanales du département.

A ce jour, 319 entreprises ont répondu à ce questionnaire, ce qui fait un taux de réponse significatif de 12%.

L'enquête distingue les différents secteurs de l'Artisanat selon la NAR 8 ou 20 (Nomenclature du Répertoire des Métiers en 8 ou 20 postes) (cf. annexe 7).

- L'alimentation (boulangier, boucher, traiteur ...)
- Le travail des métaux (mécanique générale, soudure, forge ...)
- Le cuir, textile habillement (couturier, modiste...)
- Le bois et ameublement (scieur, tapissier, vannier...)
- Les autres fabrications (travail de la pierre, imprimeur, prothésiste dentaire...)
- Le bâtiment (maçon, couvreur, plombier, peintre ...)
- Le transport, réparation, services (taxi, ambulance, carrossier, mécanicien, coiffeur...)
- autres activités

Le poids de chacune de ces catégories dans l'Artisanat haut-marnais au 1^{er} janvier 2011 est rappelé ci-dessous.

Nombre d'entreprises		%
Alimentation	394	14,4%
Travail des métaux	190	6,9%
Cuir, textile, habillement	34	1,2%
Bois et ameublement	155	5,7%
Autres fabrications	178	6,5%
Bâtiment	966	35,3%
Transport, réparation, services	821	30,0%
TOTAL	2738	100,00%

Pour l'ensemble des entreprises, l'enquête s'est fixée comme indicateur d'étudier :

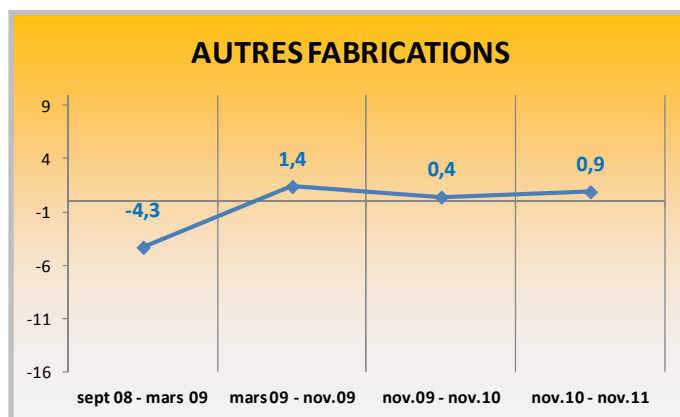
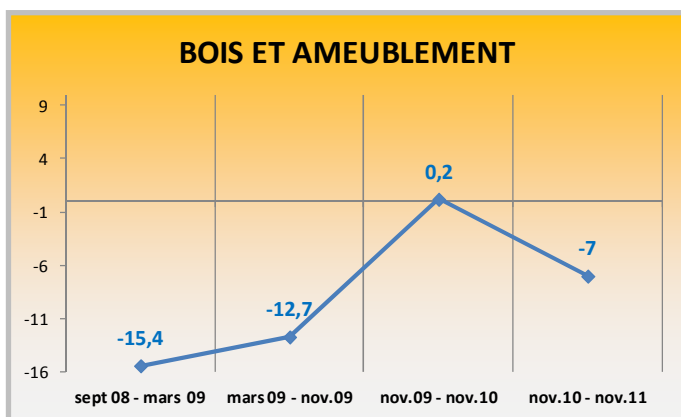
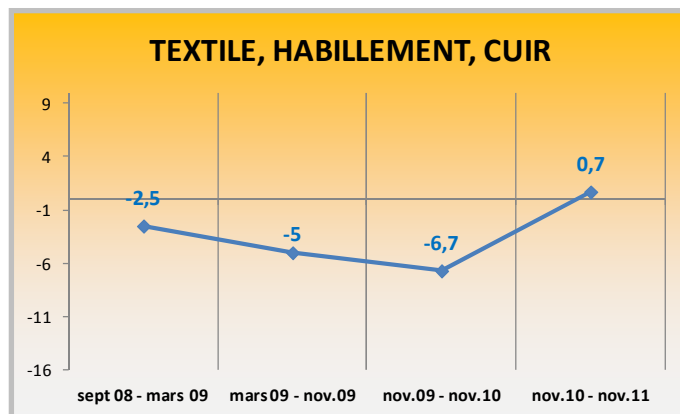
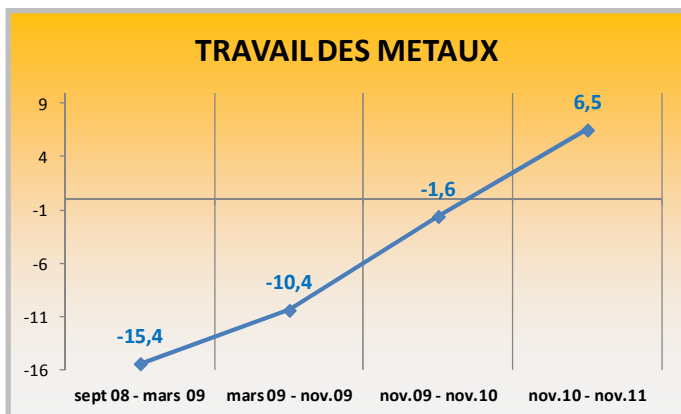
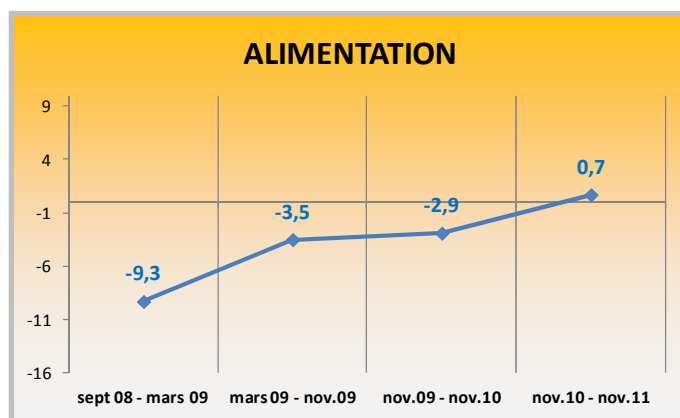
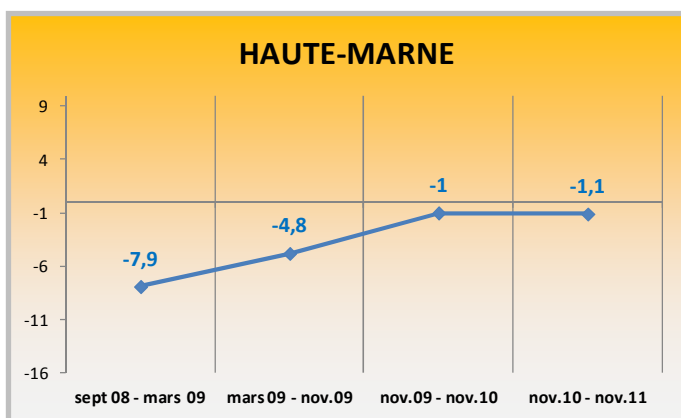
- l'évolution des chiffres d'affaires,
- l'évolution de leur trésorerie,
- l'évolution de l'emploi,
- leurs relations avec les banques,
- pour les entreprises de production et du bâtiment, nous avons chiffré l'évolution de leurs carnets de commandes et pour les entreprises des services et de l'alimentation (artisans-commerçants) nous avons voulu apprécier l'évolution de leur chiffre d'affaires sur une année,
- enfin la dernière question était ouverte et permettait aux artisans de s'exprimer librement.

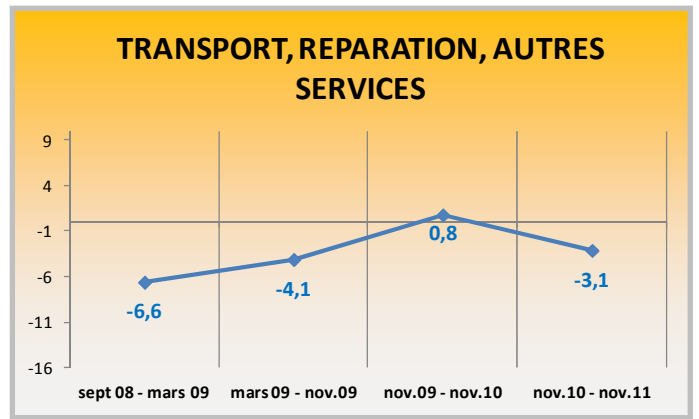
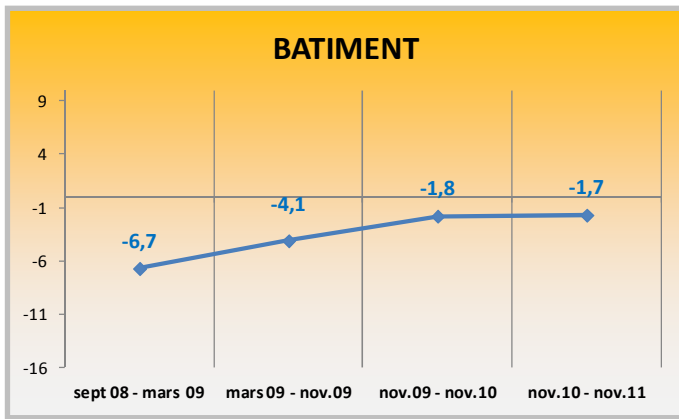
2 – ANALYSE DES ÉVOLUTIONS

2.1 – Évolution des chiffres d'affaires sur l'année 2011

Globalement **les chiffres d'affaires des entreprises artisanales sont toujours en baisse pour la 4^{ème} période consécutive**. En cumul, ils ont baissé de 14.8%. Néanmoins, ces baisses moyennes semblent se ralentir en n'étant plus que de -1.1% en 2011 contre -7.9% à la première période (de septembre 2008 à mars 2009).

En 2011, 40.7% des entreprises connaissent une stabilité de leur chiffre d'affaires, 29.80% une baisse et 29.5% une hausse.





Si les deux secteurs les plus importants en nombre d'entreprises enregistrent toujours des baisses de chiffres d'affaires (-1.7% pour le bâtiment et -3.1% pour le secteur des transport, de la réparation et des services), ainsi que le secteur du bois et ameublement (-7%), **la bonne nouvelle vient des autres secteurs qui ont connu en 2011 une progression de leur chiffre d'affaires.**

Ainsi en est-il des entreprises du travail des métaux (chiffre d'affaires en progression de + 6.5%), du cuir, textile, habillement (+0.7%) et de l'alimentation (+0.7%).

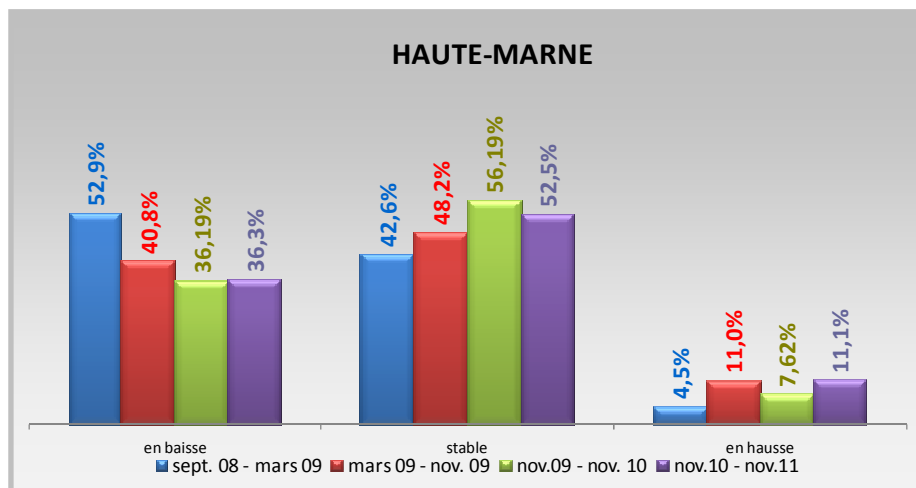
2.2 – Évolution des trésoreries

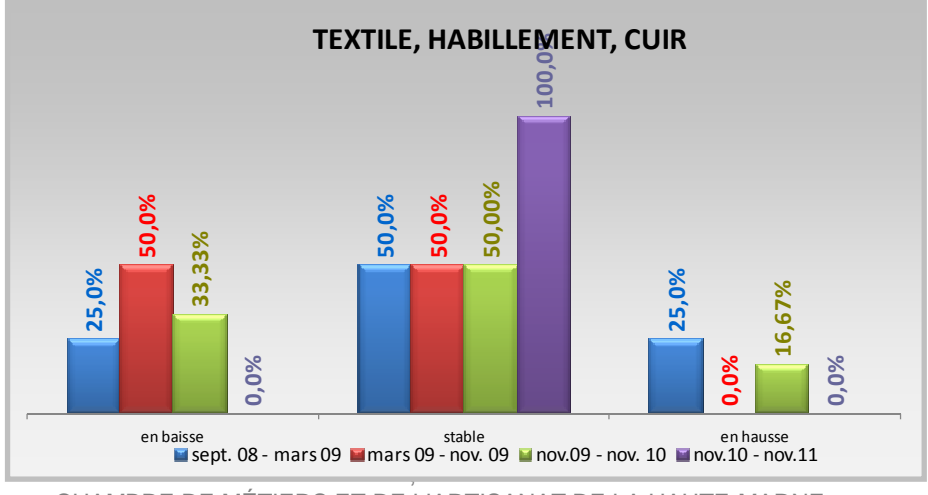
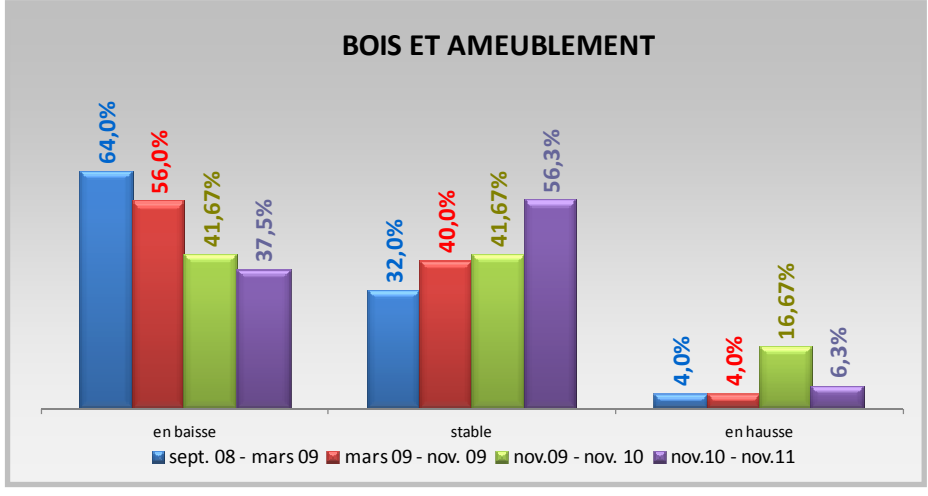
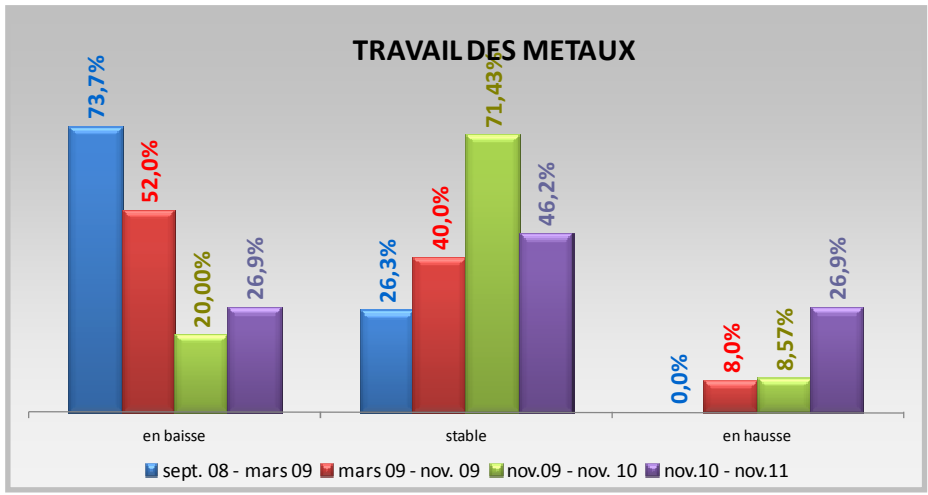
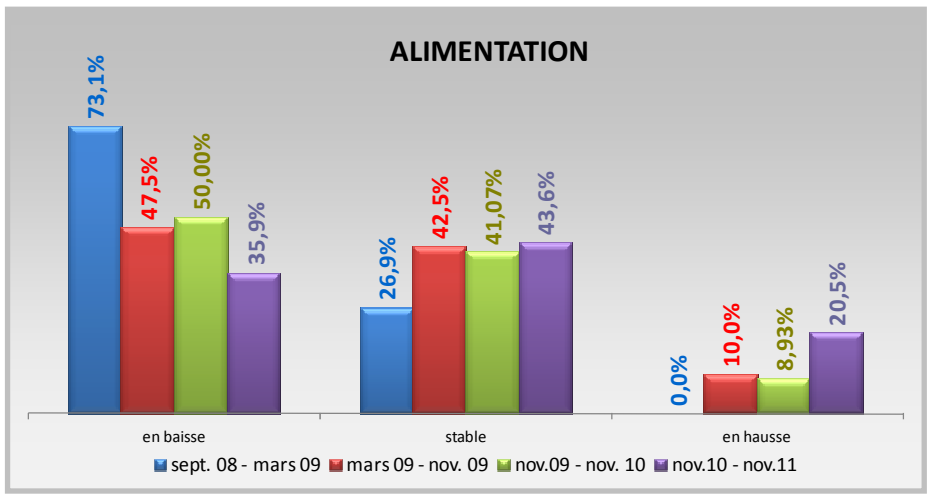
Globalement, on constate que les trésoreries des entreprises haut-marnaises se restaurent.

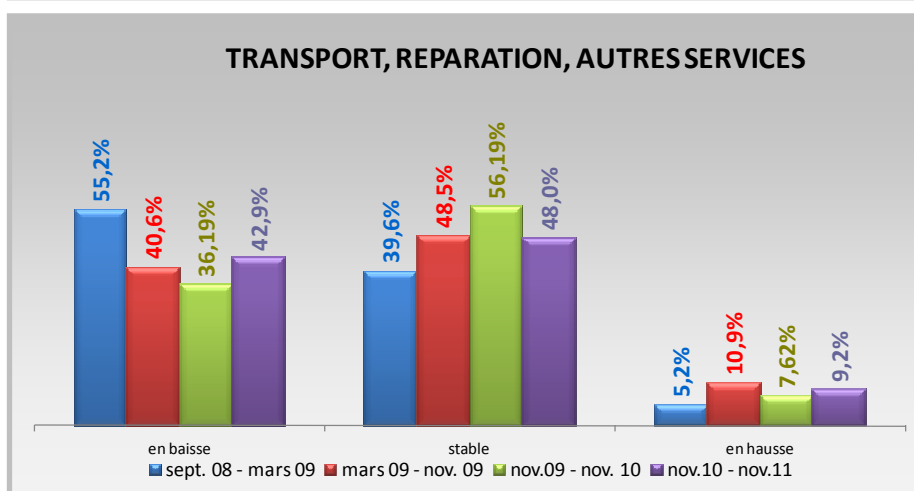
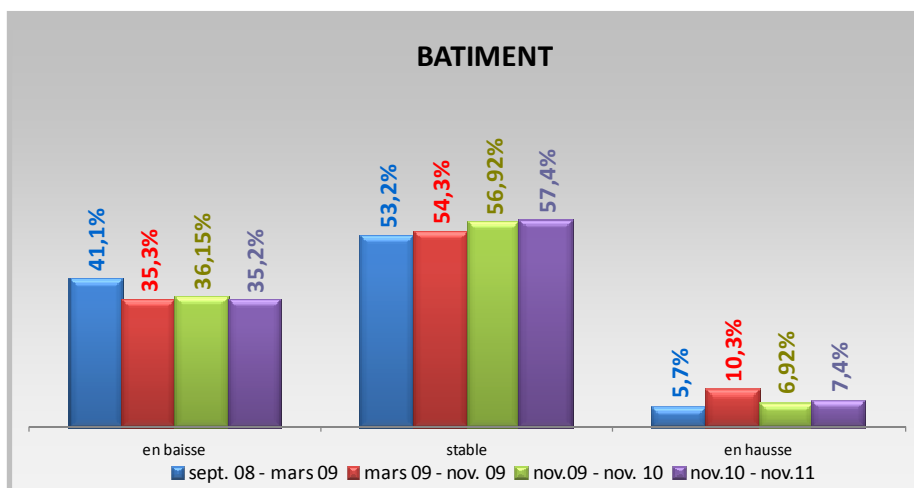
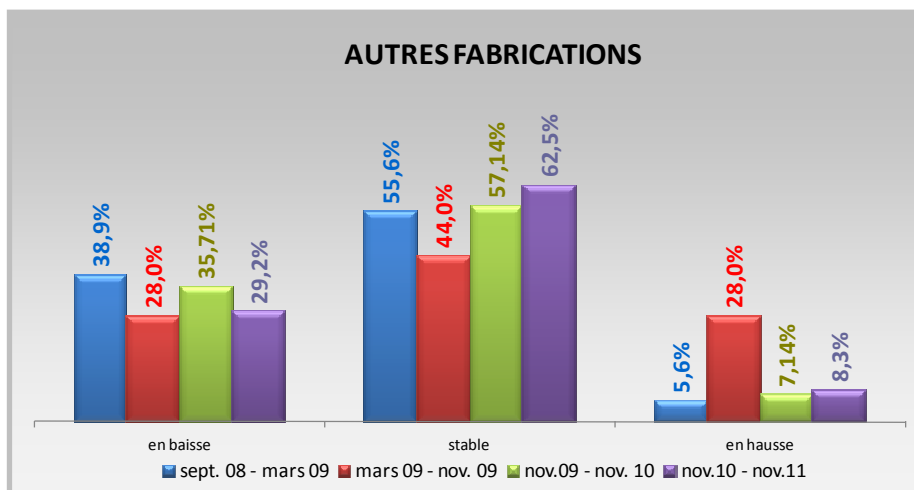
36% des entreprises ont encore connu une baisse de leur trésorerie sur 2011 contre 53% entre septembre 2008 et mars 2009.

11 % des entreprises ont des trésoreries en hausse en 2011, elles n'étaient que 4.5% en première période.

Mais pour une entreprise sur deux la trésorerie reste stable.





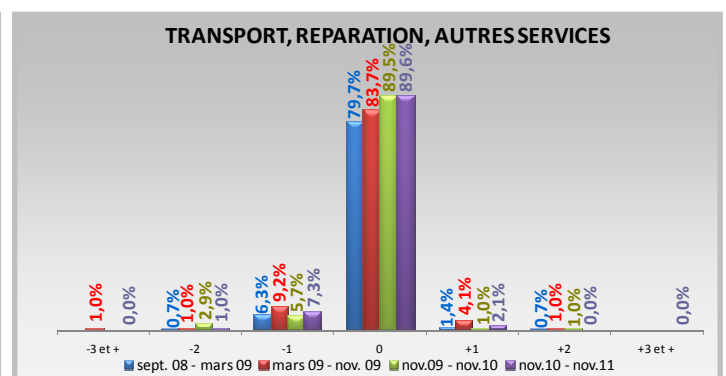
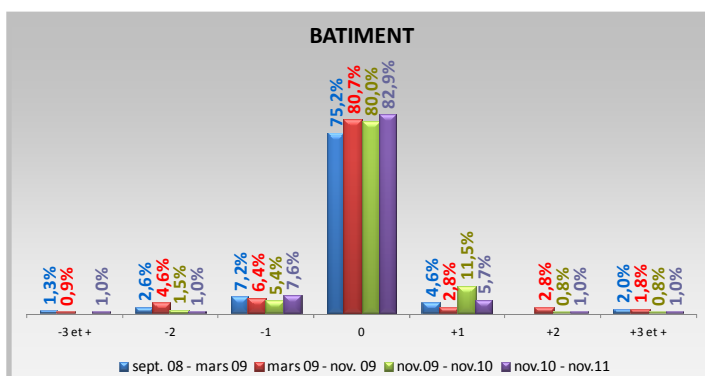
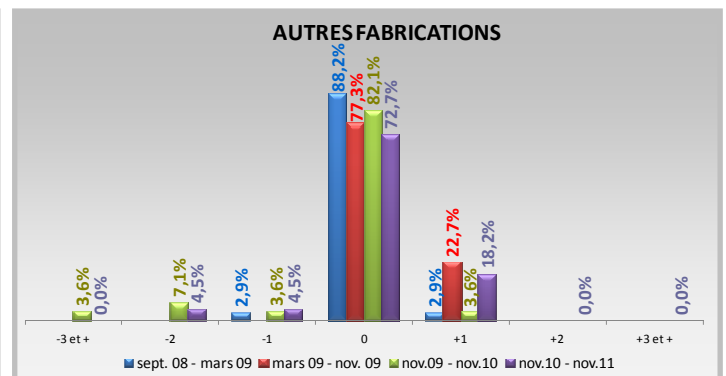
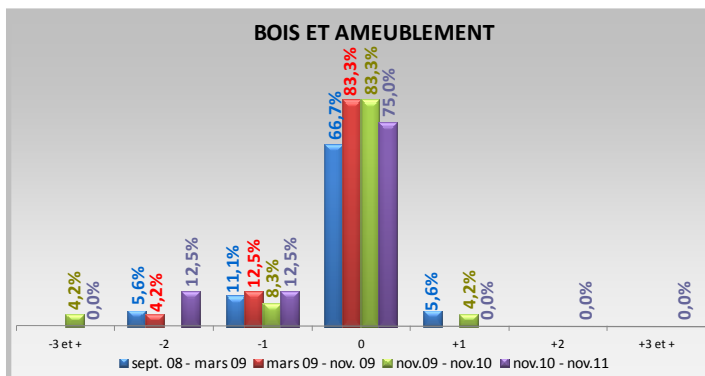
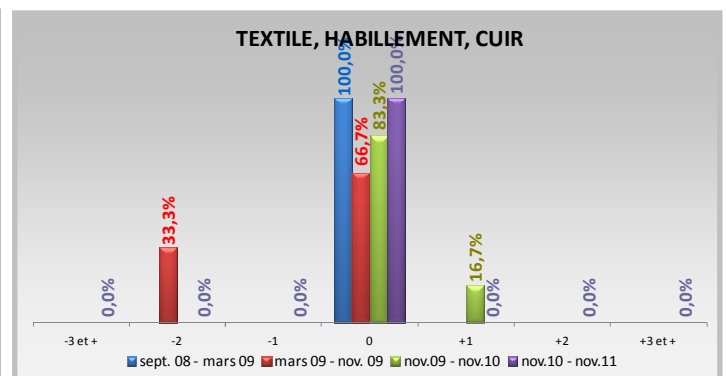
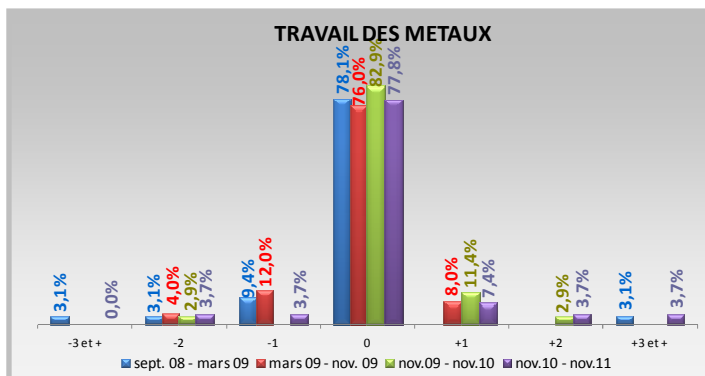
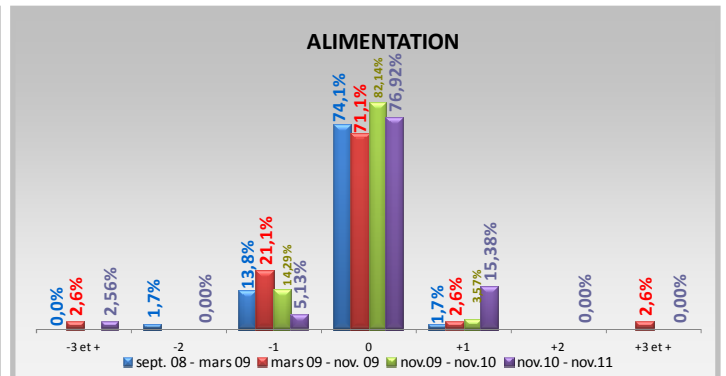
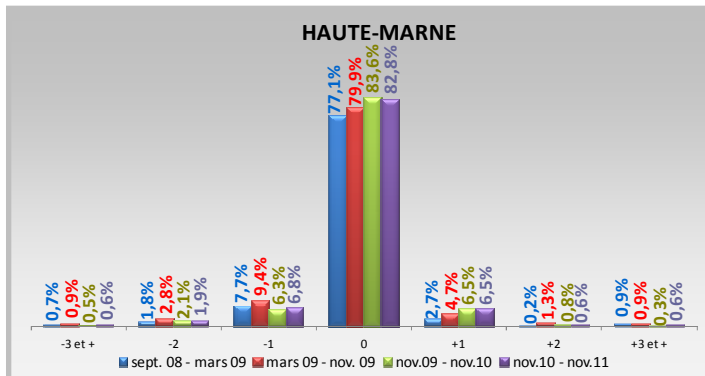


En faisant une analyse plus fine par grand secteur d'activités, on constate des trésoreries fortement en hausse pour les secteurs de l'alimentation pour 20.5% des entreprises et le travail des métaux (26.9%). Elles restent plutôt stables dans le bois et l'ameublement (56.3%), le cuir, textile, habillement (100% des entreprises), les autres fabrications (62.5%) et le bâtiment (57.4%).

Les trésoreries seraient plutôt en baisse dans le transport, réparation et les services (pour 42.9% des entreprises).

2.3 – Évolution de l'emploi dans les entreprises artisanales

Il faut tout d'abord souligner l'extrême stabilité de l'emploi dans l'Artisanat. Entreprises à taille humaine, connaissant toute la difficulté de trouver du personnel compétent et/ou contribuant à sa formation, les entreprises artisanales maintiennent pour l'instant leurs emplois. **Elles ont un rôle stabilisateur en période de crise.** Quelque soit le secteur d'activité, les entreprises annoncent un maintien de leurs emplois pour près de 83% d'entre elles (84% à la période précédente, 77% en première période sept. 2008 à mars 2009).

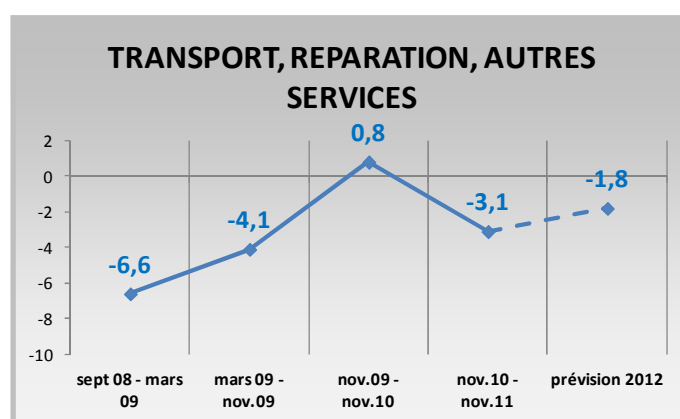
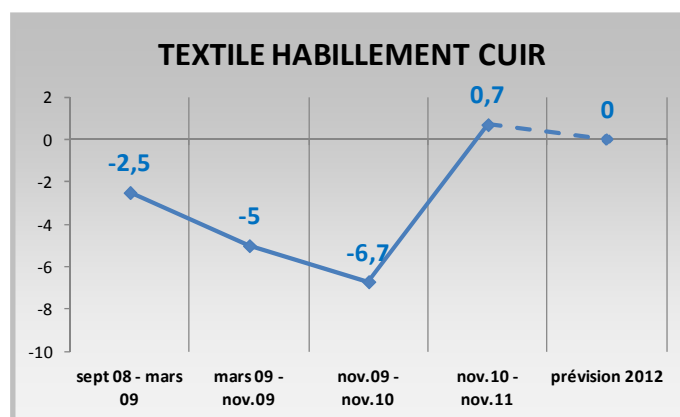
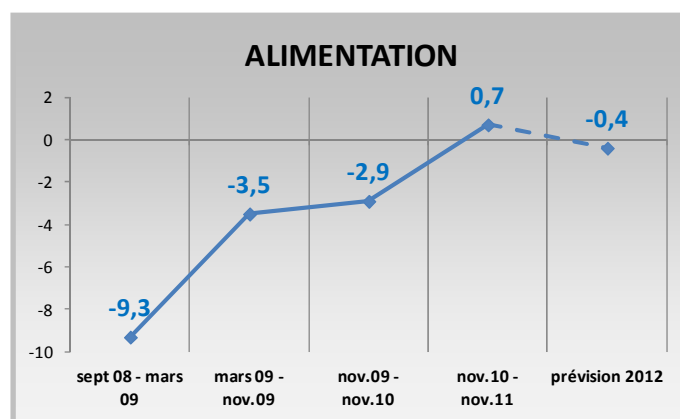


3 – LES PREVISIONS POUR 2012

Au niveau des prévisions, nous avons scindé des entreprises en deux groupes :

- les entreprises de l'alimentation, du cuir, textile, habillement et des services à qui nous avons demandé leurs prévisions de chiffres d'affaires 2012.
- et les entreprises de production et du bâtiment à qui nous avons demandé des prévisions sur leur carnet de commandes 2012.

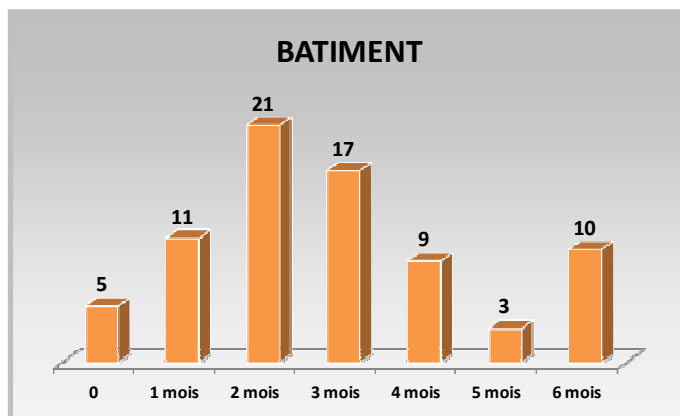
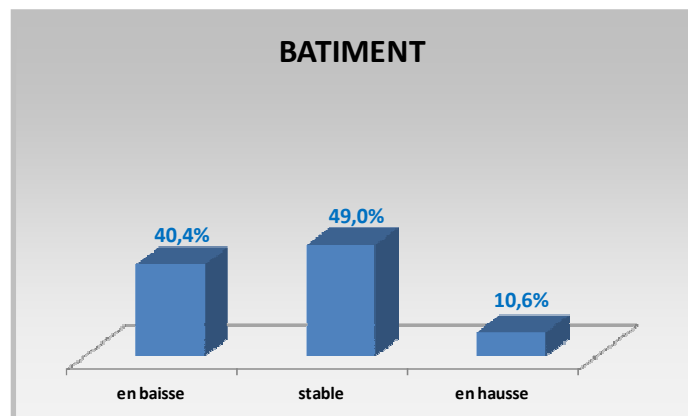
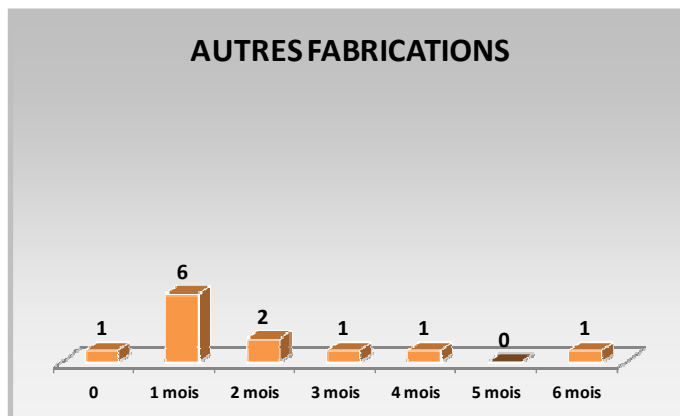
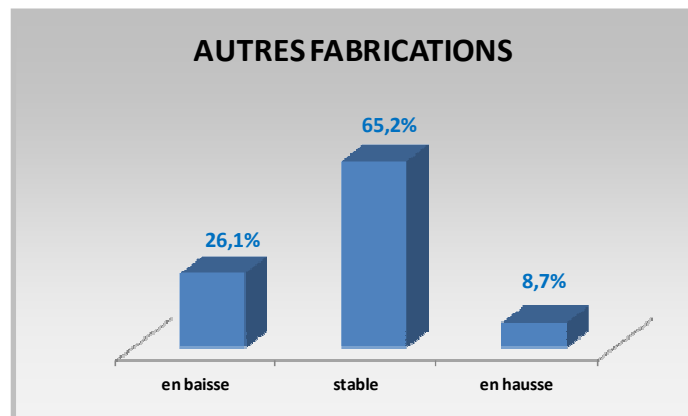
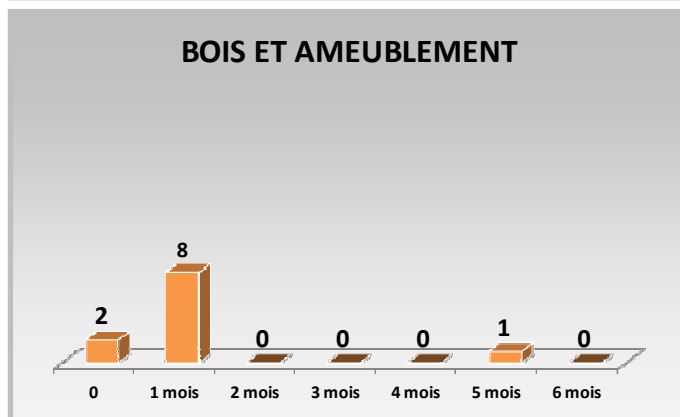
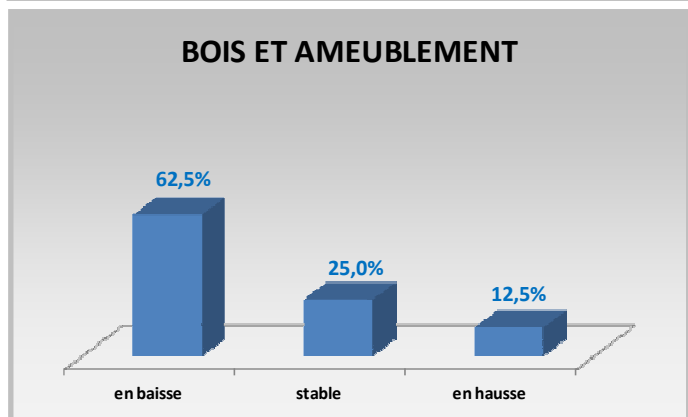
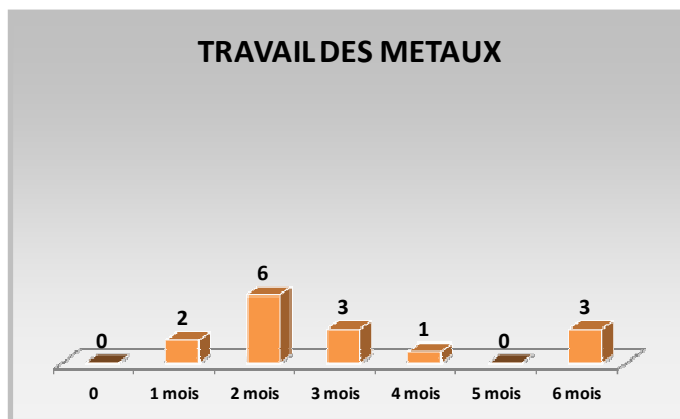
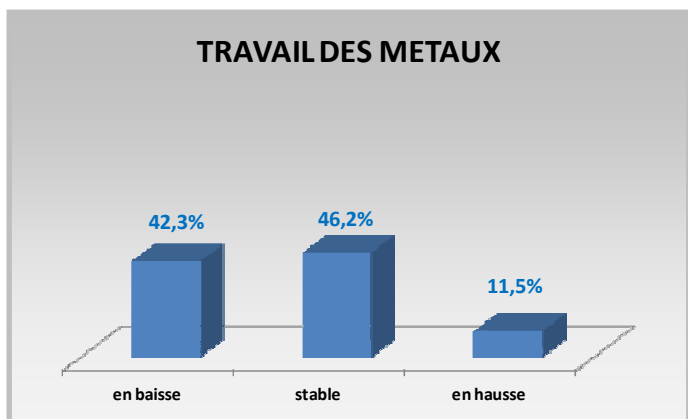
3.1 – Sur les chiffres d'affaires prévus (6 mois à venir)



Les prévisions 2012 sur les chiffres d'affaires dans l'alimentation sont en baisse de -0.4% contre +0.7% en 2011. Idem sur le cuir, textile habillement.

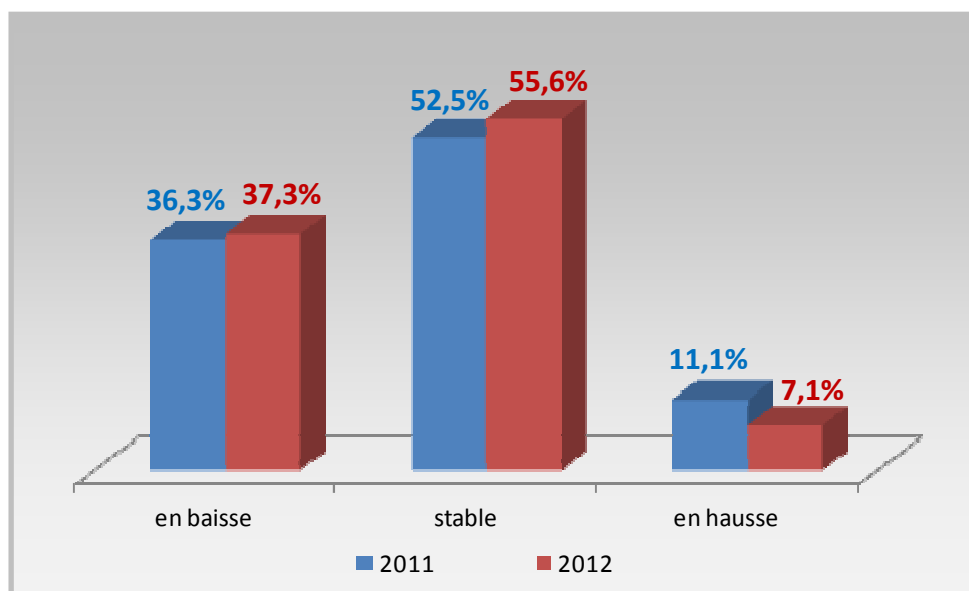
Par contre dans le secteur du transport, réparation, autres services, les chiffres d'affaires seraient moins fortement en baisse (-1.8% en prévision 2012 contre -3.1% en 2011)

3.2 – Sur les carnets de commandes



Les carnets de commande 2012 sont majoritairement en baisse dans le bois et l'ameublement pour 62.5% des entreprises qui déclarent qu'ils sont en moyenne de 1.2 mois. Ils sont stables dans le travail des métaux (46.2%) et d'une durée de 3 mois, stables dans les autres fabrications pour 65.2% des entreprises et de 1.9 mois, et plutôt stables dans le bâtiment pour 49% des entreprises avec une durée moyenne de 2.8 mois.

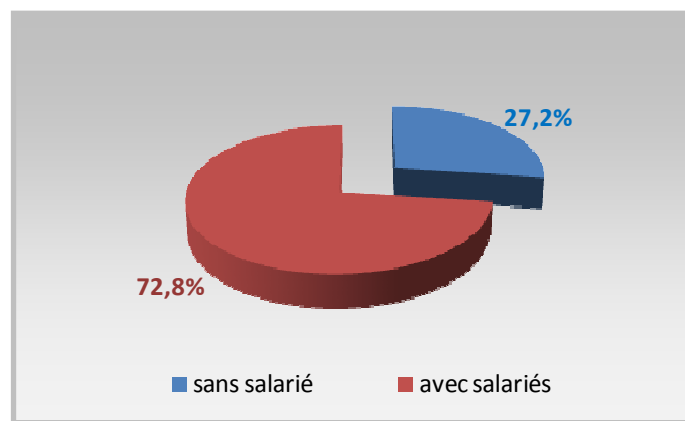
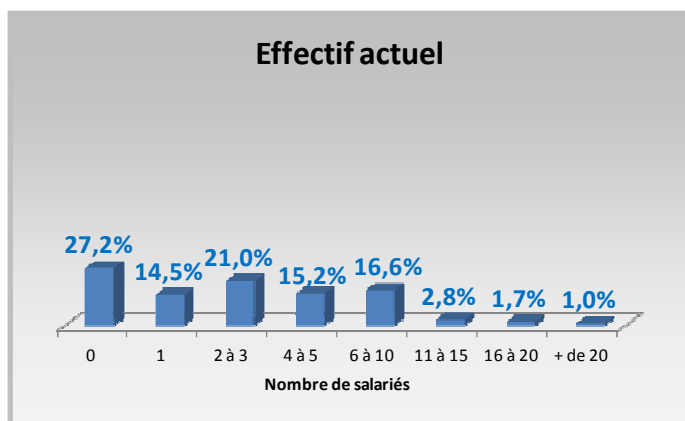
3.3 – Sur la trésorerie



Si au cours des périodes écoulées, les trésoreries de l'ensemble des entreprises se sont restaurées, les artisans semblent être plus pessimistes sur les trésoreries à venir en 2012. Prévoient-ils des difficultés pour leurs clients à payer leurs factures ?

3.4 – Prévision 2012 sur l'emploi

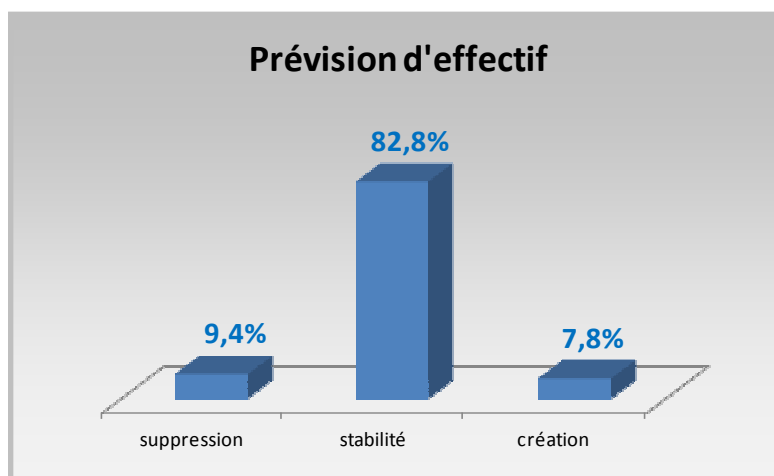
3.4.1 – Structure de l'emploi actuel



Au total, sur l'échantillon, 27% des entreprises n'ont pas de salarié et 72.8% sont employeurs de main d'œuvre.

Les entreprises employeuses de main d'œuvre emploient 1 100 salariés (sur celles qui ont répondu à l'enquête).

3.4.2 – Les prévisions 2012



Globalement, si 82.8% des entreprises prévoient un maintien de leurs emplois, **24 entreprises** (7.8%) ont l'intention de **créer des emplois (30 emplois)** (34 à la période précédente), quand **29 entreprises** (9.4%) ont plutôt l'intention **d'en supprimer (36 emplois)** (46 à la période précédente).

En extrapolant ces résultats à l'ensemble de l'Artisanat haut-marnais, et toutes choses égales par ailleurs, on pourrait donc considérer que l'Artisanat pourrait créer 210 emplois en 2012 (270 à la période précédente) et en supprimer 320 (480 à la période précédente).

La perte nette d'emploi passerait de - 50 en 2012 contre - 113 de novembre 2010 à novembre 2011, -210 de novembre 2009 à novembre 2010 et -165 de mars 2009 à novembre 2009.

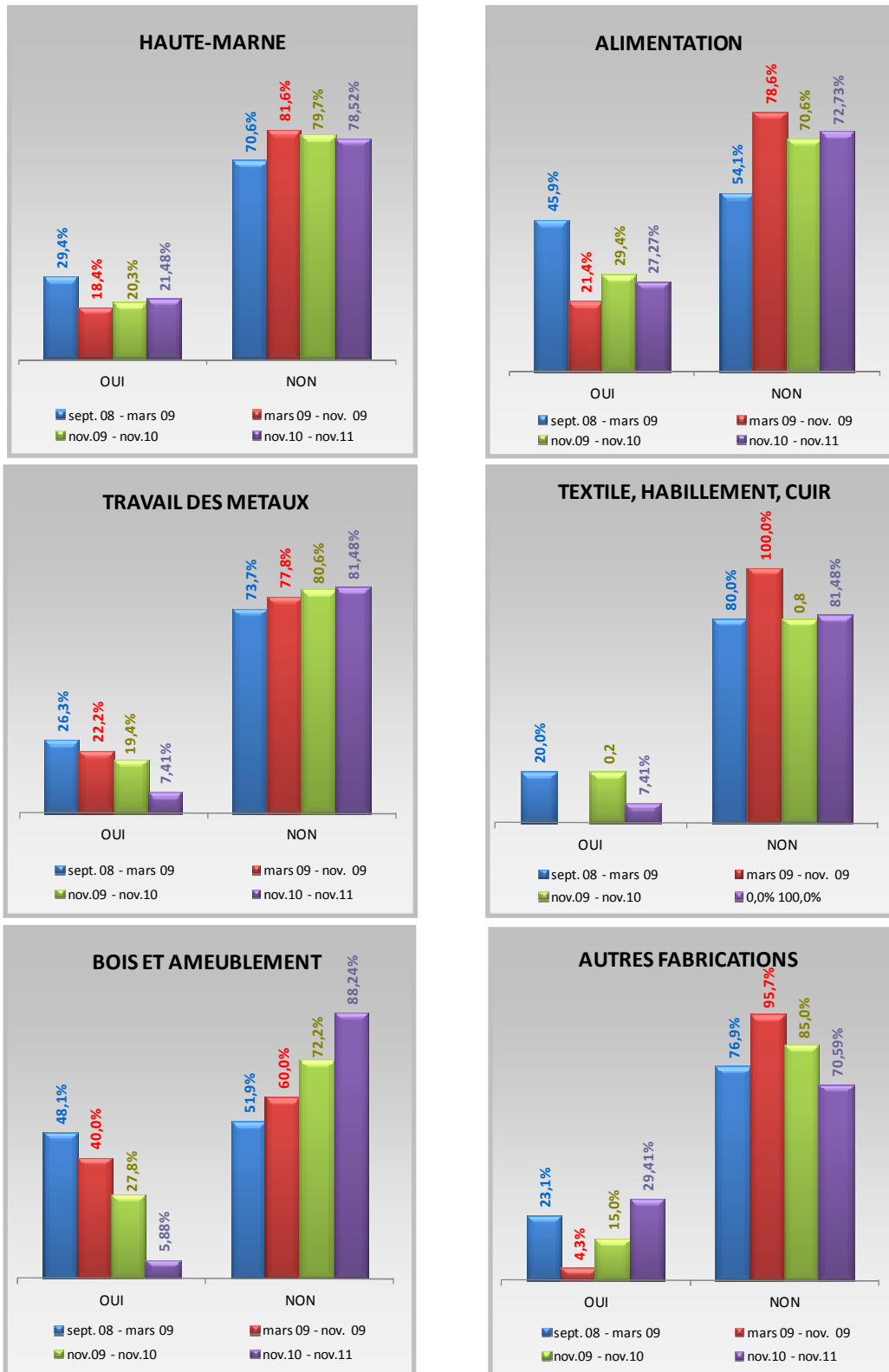
L'emploi salarié total de l'Artisanat haut-marnais étant de 5 865 salariés (apprentis compris) selon les données de l'URSSAF de la Haute-Marne au 1^{er} janvier 2011, on voit bien que ces mouvements prévisionnels restent à la marge (-0.85%).

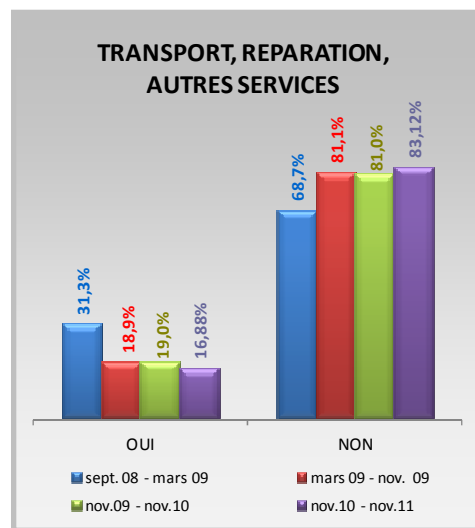
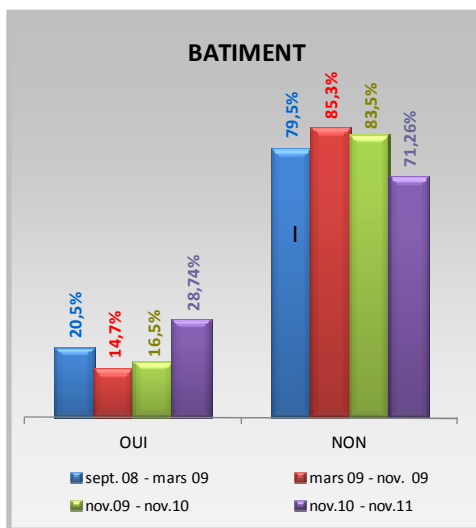
L'Artisanat préserve globalement ses emplois en période de crise.

4 - RELATIONS AVEC LES BANQUES

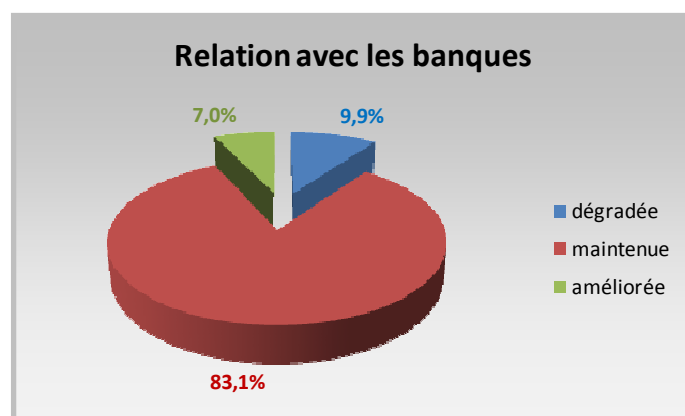
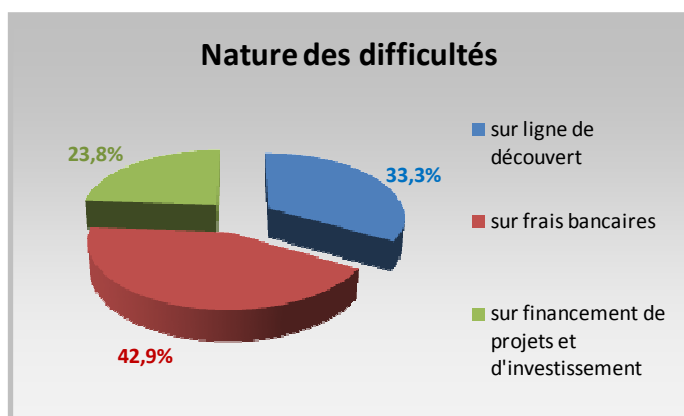
- Globalement sur la Haute-Marne, tous secteurs d'activités confondus, on constate que 21.5% des entreprises artisanales rencontrent des difficultés avec leur banque au moment de l'enquête (réponse « OUI ») (elles étaient 20.3% à la période précédente et 29.4 % à la première période).

En augmentation depuis 2009, les entreprises ont des difficultés croissantes avec les banques.





- Au niveau des secteurs d'activités, on constate que ce sont les entreprises des autres fabrications qui rencontrent le plus de difficultés avec leur banque (29.4%), suivi du bâtiment (28.7%) et l'alimentation (27.3%)
- Les entreprises du travail des métaux (7.4%), du textile habillement, cuir (7.4%) et du bois et ameublement (5.9%) ont de moins en moins de difficultés avec leur banque



Au niveau de la nature des difficultés, on remarque que ce sont sur les frais bancaires que les entreprises ont le plus de difficultés avec leur banque, puis sur les financements de leurs projets d'investissements.

5 – ANALYSE QUALITATIVE PAR SECTEUR D'ACTIVITÉS

0. ALIMENTATION

Alimentation (autre que viandes et poissons)

- Tendance à un resserrement d'activité dans la continuité de 2010.
- Cette tendance est aggravée par une hausse des charges, du prix des matières premières, des énergies et du carburant.
- L'érosion de la marge menace l'équilibre financier de la vente en tournée, qui doit diversifier l'offre de produits pour maintenir sa rentabilité.
- Les professionnels notent une tendance au désengagement du secteur bancaire qui est plus réticents à accompagner les entreprises, en prêt ou en facilités de trésorerie.

Viandes et poissons

- Les professionnels, sauf ceux installés récemment, s'inquiètent d'une baisse des chiffres d'affaires.
- Celle-ci a pour effet de réduire les capacités d'investissement et d'embauche des entreprises.
- Inquiétude au regard des investissements de contrainte à poursuivre en matière de mise aux normes (hygiène, électricité, sécurité), ou dont l'échéance se rapproche (accessibilité aux handicapés).
- La gestion des entreprises devient plus complexe.

1. TRAVAIL DES METAUX

- Le secteur est très tributaire du niveau d'activité de l'industrie, qui se traduit actuellement par un manque de visibilité.
- La mise en œuvre de la Loi de Modernisation de l'Economie (LME) induit des problèmes de trésorerie, car les fournisseurs imposent aux entreprises artisanales le respect de la réduction des délais de paiement, que celles-ci ne sont pas en mesure de répercuter sur leurs clients industriels.
- Dans ce contexte, la prudence des banques à financer les besoins en fonds de roulement fragilise les entreprises.

2. TEXTILE, CUIR, HABILLEMENT

Non significatif.

3. BOIS ET AMEUBLEMENT

- Le ressenti des entreprises se concentre essentiellement sur une grande inquiétude au sujet de la clientèle.
- Les entreprises font état d'une baisse du pouvoir d'achat, d'une hausse des impayés et de la défaillance des clients professionnels.
- Conjugué à l'évolution des charges et aux anticipations de difficultés à venir et des hausses prévisibles des taxes, cela obère les perspectives d'investissements.

4. AUTRES FABRICATIONS

- Bien que marqué par la diversité des activités, ce secteur constate globalement un manque de visibilité sur les perspectives d'activité sur les mois à venir.
- Inquiétude manifeste sur les hausses de taxes diverses et de TVA, et leur impact tant sur les équilibres des entreprises que sur les carnets de commandes.
- Ressent un désengagement du secteur bancaire, en particulier sur le financement des trésoreries.

5. BATIMENT

- Selon les métiers, les perspectives annoncées vont de la stabilité à la baisse d'activité. Celle-ci est plus ressentie dans les secteurs liés à la construction neuve (terrassement, maçonnerie) que dans ceux orientés vers la rénovation et les économies d'énergie.
- Forte inquiétude liée à une probable augmentation du taux réduit de TVA.
- Le changement du taux de TVA en 2012 se traduit actuellement par des anticipations de chantiers, mais les entreprises envisagent pour l'année à venir une baisse des carnets de commandes.
- La situation de concurrence devient plus forte et occasionne des baisses de prix.
- Cette concurrence est renforcée par le développement d'activités en auto-entreprise, qui sont jugées comme méconnaissant les obligations et les réglementations professionnelles, et bénéficiant d'un statut leur permettant de pratiquer des prix inférieurs à ceux des entreprises classiques.
- Les perspectives économiques inquiètent la clientèle des particuliers qui diffère ses projets immobiliers.
- Les délais de paiement s'allongent, y compris chez les payeurs publics, alors que dans le même temps les fournisseurs appliquent la réduction des délais de paiement (loi LME).
- Le soutien des banques se raréfie, alors que les besoins en trésorerie augmentent.

6. TRANSPORT, RÉPARATION, SERVICES

- Le secteur de la réparation automobile subit les contrecoups des politiques de soutien à la vente de véhicules neufs : baisse des travaux d'entretien et de réparation, réduction du nombre de contrôles techniques.
- Les assurances encadrent plus rigoureusement les coûts de réparation, en particulier dans la carrosserie.
- Le secteur du transport (taxi, ambulance) est très tributaire de la politique de rigueur du secteur de la santé, qui se traduit par une baisse d'activité, à mettre en relation avec une évolution soutenue des installations en cours des dernières années.
- Le secteur des soins à la personne note aussi un renforcement de la concurrence.
- Globalement beaucoup de professionnels font état de tensions dans les relations bancaires et de difficultés à négocier avec leur banque quand le besoin se fait sentir.

8 – REMERCIEMENTS

La Chambre de Métiers et de l'Artisanat de la Haute-Marne tient à remercier les nombreux chefs d'entreprises qui ont bien voulu donner de leur temps pour répondre à cette enquête.

ANNEXES

CHIFFRE D'AFFAIRES 2011

	EN BAISS	STABLE	EN HAUSSE	NR	-30%et +	-20%	-15%	-10%	-5%	0	+5%	+10%	+15%	+20%	+30% et +	TOTAL sans NR	moyenne	NR	TOTAL avec NR
01 Alimentation (autre que viandes et poissons)	7	2	16	1	1			4	2	2	10	2	3	1		25	2,2		25
02 Viandes et poissons	7	3	6			1	2	1	3	3	2	4				16	-1,6		16
0 TOTAL ALIMENTATION	14	5	22	1	1	1	2	5	5	5	12	6	3	1	0	41	0,7		41
1 TRAVAIL DES METAUX	2	11	13	1		1	1			11	2	3	3	3	2	26	6,5		26
21 Textile et habillement	0	2	1							2					1	3	10,0		3
22 Cuir et chaussures	0	0	0													0			0
2 TOTAL TEXTILE, HABILLEMENT, CUIR	0	2	1	0	0	0	0	0	0	2	0	0	0	0	1	3	10,0		3
3 BOIS ET AMEUBLEMENT	8	4	3	1	3	1		2	2	4		2	1			15	-7,0		15
41 Matériaux de construction, céramique, verre et chimie	2	2	2		1			1		2	1		1			6	-3,3		6
42 Papier, imprimerie, reproduction, arts graphiques	0	0	3								1	1		1		3	11,7		3
43 Fabrication d'articles divers	4	7	3	1			1	3		7		2			1	14	0,4		14
4 TOTAL AUTRES FABRICATIONS	6	9	8	1	1	0	1	4	0	9	2	3	1	1	1	23	0,9		23
51 Maçonnerie	1	13	6				1			13	2	3	1			20	2,0		20
52 Couverture, plomberie, chauffage	3	11	2		1			1	1	11					2	16	0,9		16
53 Menuiserie, serrurerie	9	10	3		4	1		1	3	10		2	1			22	-5,9		22
54 Installation d'électricité	3	6	7	1	1			2		6	2	4		1		16	1,3		16
55 Aménagement, finitions	10	9	6		3	1	3	3		9	2	1		2	1	25	-3,8		25
56 Terrassement, travaux divers	3	6	1				3			6		1				10	-3,5		10
5 TOTAL BATIMENT	29	55	25	1	9	2	7	7	4	55	6	11	2	3	3	109	-1,7		109
61 Transport	7	2	2	1		1	1	4	1	2	1			1		11	-5,0		11
62 Réparation	9	19	5		3	3		2	1	19	2	1	1	1		33	-3,6		33
63 Blanchisserie, teinturerie, soins de la personne	11	12	6	1	1	3	2		5	12	5				1	29	-3,1		29
64 Autres services	7	8	7			2	1		4	8	5	2				22	-1,4		22
6 TOTAL TRANSPORT, REPARATION, AUTRES SERVICES	34	41	20	2	4	9	4	6	11	41	13	3	1	2	1	95	-3,1		95
7 TOTAL ACTIVITES INSCRITES AU R.M.																			0
TOTAL	93	127	92	7	18	14	15	24	22	127	35	28	11	10	8	312	-1,1		312

ANNEXE 2

Trésorerie

	Année (n)					% d'entreprises			Année (n+1)					% d'entreprises		
	en baisse	stable	en hausse	TOTAL	NR	en baisse	stable	en hausse	en baisse	stable	en hausse	TOTAL	NR	en baisse	stable	en hausse
01 Alimentation (autre que viandes et poissons)	6	10	6	22	1				6	12	3	21	1			
02 Viandes et poissons	8	7	2	17					4	12	1	17				
0 TOTAL ALIMENTATION	14	17	8	39	1	35,9%	43,6%	20,5%	10	24	4	38	1	26,3%	63,2%	10,5%
1 TRAVAIL DES METAUX	7	12	7	26	2	26,9%	46,2%	26,9%	6	17	2	25	3	24,0%	68,0%	8,0%
21 Textile et habillement		3		3						3		3				
22 Cuir et chaussures				0								0				
2 TOTAL TEXTILE, HABILLEMENT, CUIR	0	3	0	3		0,0%	100,0%	0,0%	0	3	0	3		0,0%	100,0%	0,0%
3 BOIS ET AMEUBLEMENT	6	9	1	16		37,5%	56,3%	6,3%	9	6	1	16		56,3%	37,5%	6,3%
41 Matériaux de construction, céramique, verre et chimie		6		6					2	4		6				
42 Papier, imprimerie, reproduction, arts graphiques	2	1		3					1	2		3				
43 Fabrication d'articles divers	5	8	2	15					2	11	2	15				
4 TOTAL AUTRES FABRICATIONS	7	15	2	24		29,2%	62,5%	8,3%	5	17	2	24		20,8%	70,8%	8,3%
51 Maçonnerie	3	14	1	18	1				6	11	1	18	1			
52 Couverture, plomberie, chauffage	7	9		16					11	4	1	16				
53 Menuiserie, serrurerie	10	12		22					12	10		22				
54 Installation d'électricité	7	7	3	17					6	8	3	17				
55 Aménagement, finitions	7	15	3	25					5	18	2	25				
56 Terrassement, travaux divers	4	5	1	10					5	4	1	10				
5 TOTAL BATIMENT	38	62	8	108	1	35,2%	57,4%	7,4%	45	55	8	108	1	41,7%	50,9%	7,4%
61 Transport	9	3	1	13					10	3		13				
62 Réparation	15	15	4	34					12	20	2	34				
63 Blanchisserie, teinturerie, soins de la personne	12	14	3	29	1				12	13	3	28	3			
64 Autres services	6	15	1	22					7	15		22				
6 TOTAL TRANSPORT, REPARATION, AUTRES SERVICES	42	47	9	98	1	42,9%	48,0%	9,2%	41	51	5	97	3	42,3%	52,6%	5,2%
7 TOTAL ACTIVITES INSCRITES AU R.M.												0				
TOTAL	114	165	35	314	5	36,3%	52,5%	11,1%	116	173	22	311	8	37,3%	55,6%	7,1%

ANNEXE 3

effectif salariés

	EFFECTIF ACTUEL										suppression	stabilité	création	PREVISION D'EFFECTIF								
	0	1	2 à 3	4 à 5	6 à 10	11 à 15	16 à 20	+ de 20	TOTAL	NR				-3 et +	-2	-1	0	+1	+2	+3 et +	TOTAL	NR
01 Alimentation (autre que viandes et poissons)	2	2	3	7	4	1	1	1	21	0	2	16	4	1	1	16	4			22	1	
02 Viandes et poissons	3	3	3	2	5	0	0	0	16	3	1	14	2		1	14	2			17		
0 TOTAL ALIMENTATION	5	5	6	9	9	1	1	1	37	3	3	30	6	1	0	2	30	6	0	0	39	0
1 TRAVAIL DES METAUX	1	3	7	7	2	1	1	2	24	3	2	21	4		1	1	21	2	1	1	27	1
21 Textile et habillement	2				1	0	0	0	3		0	3	0			3				3		
22 Cuir et chaussures	0				0	0	0	0	0		0	0	0							0		
2 TOTAL TEXTILE, HABILLEMENT, CUIR	2	0	0	0	1	0	0	0	3	0	0	3	0	0	0	3	0	0	0	3	3	
3 BOIS ET AMEUBLEMENT	6	4	1	1	4	0	0	0	16	4	12	0		2	2	12				16		
41 Matériaux de construction, céramique, verre et chimie	1	2	1	2	0	0	0	0	6		0	4	2			4	2			6	1	
42 Papier, imprimerie, reproduction, arts graphiques	1	0	2	0	0	0	0	0	3		0	2	0			2				2	1	
43 Fabrication d'articles divers	4	2	4	2	2	0	1	0	15		2	10	2		1	1	10	2		14		
4 TOTAL AUTRES FABRICATIONS	6	4	7	4	2	0	1	0	24	0	2	16	4	0	1	1	16	4	0	0	22	2
51 Maçonnerie	1		3	2	11	1	0	0	18		3	13	1		1	2	13		1	17	2	
52 Couverture, plomberie, chauffage	4	3	6	0	2	3	0	0	18		0	15	1			15	1			16		
53 Menuiserie, serrurerie	12		3	3	2	0	0	0	20	2	0	22	0			22				22		
54 Installation d'électricité	6	3	7	0	0	0	0	0	16	1	3	13	1		3	13	1			17		
55 Aménagement, finitions	4	5	2	1	10	0	0	0	22	2	2	18	3		2	18	3			23	2	
56 Terrassement, travaux divers	1	1	1	2	2	0	1	0	8	2	2	6	2	1		1	6	1		1	10	
5 TOTAL BATIMENT	28	12	22	8	27	4	1	0	102	7	10	87	8	1	1	8	87	6	1	1	105	4
61 Transport	5	3	1	2	0	1	1	0	13		3	10	0		1	2	10			13		
62 Réparation	10	3	5	9	3	0	0	0	30	2	1	32	1		1	32	1			34		
63 Blanchisserie, teinturerie, soins de la personne	10	2	8	3	0	0	0	0	23	7	3	24	1		3	24	1			28	2	
64 Autres services	6	6	4	1	0	1	0	0	18	3	1	20	0		1	20				21	1	
6 TOTAL TRANSPORT, REPARATION, AUTRES SERVICES	31	14	18	15	3	2	1	0	84	12	8	86	2	0	1	7	86	2	0	0	96	3
7 TOTAL ACTIVITES INSCRITES AU R.M.											0	0	0									
TOTAL	79	42	61	44	48	8	5	3	290	25	29	255	24	2	6	21	255	20	2	2	308	10

ANNEXE 4

Carnet de commandes

	en baisse	stable	en hausse	TOTAL sans NR	non renseigné	TOTAL avec NR	0	1 mois	2 mois	3 mois	4 mois	5 mois	6 mois	TOTAL sans NR	Durée moyenne du carnet de commande en mois	non renseigné	TOTAL avec NR
01 Alimentation (autre que viandes et poissons)																	
02 Viandes et poissons																	
0 TOTAL ALIMENTATION																	
1 TRAVAIL DES METAUX	11	12	3	26		26	0	2	6	3	1	0	3	15	3,0	11	26
21 Textile et habillement																	
22 Cuir et chaussures																	
2 TOTAL TEXTILE, HABILLEMENT, CUIR																	
3 BOIS ET AMEUBLEMENT	10	4	2	16		16	2	8	0	0	0	1	0	11	1,2	6	17
41 Matériaux de construction, céramique, verre et chimie	3	4		7		7	1	2					1	4	2,0	3	7
42 Papier, imprimerie, reproduction, arts graphiques	1	2		3		3		2						2	1,0	1	3
43 Fabrication d'articles divers	2	9	2	13		13		2	2	1	1			6	2,2	9	15
4 TOTAL AUTRES FABRICATIONS	6	15	2	23	0	23	1	6	2	1	1	0	1	12	1,9	13	25
51 Maçonnerie	5	12	1	18		18			2	3		1	3	9	4,0	10	19
52 Couverture, plomberie, chauffage	5	9	1	15		15	1	2	3	1	3	1	2	13	3,1	3	16
53 Menuiserie, serrurerie	10	9	2	21		21	1	2	7	2	2	1	1	16	2,6	6	22
54 Installation d'électricité	9	4	3	16		16		3	3	5	2		1	14	2,7	3	17
55 Aménagement, finitions	8	12	4	24		24	1	1	5	5	2		3	17	3,1	8	25
56 Terrassement, travaux divers	5	5		10		10	2	3	1	1				7	1,1	3	10
5 TOTAL BATIMENT	42	51	11	104	0	104	5	11	21	17	9	3	10	76	2,8	33	109
61 Transport																	
62 Réparation																	
63 Blanchisserie, teinturerie, soins de la personne																	
64 Autres services																	
6 TOTAL TRANSPORT, REPARATION, AUTRES SERVICES	0	0	0		0		0	0	0	0	0	0	0	0		0	
7 TOTAL ACTIVITES INSCRITES AU R.M.																	
TOTAL	69	82	18	169	0	169	8	27	29	21	11	4	14	114	2,6	63	177

ANNEXE 5

Difficultés rencontrées avec votre banque		DIFFICULTÉS		non renseigné	TOTAL sans NR	TOTAL avec NR	Nature des difficultés		
		OUI	NON				sur ligne de découvert	sur frais bancaires	sur financement de projets et d'investissement
01	Alimentation (autre que viandes et poissons)	5	15	1	20	21	3	5	
02	Viandes et poissons	4	9	3	13	16	3	2	
	0 TOTAL ALIMENTATION	9	24	4	33	37	6	2	0
	1 TRAVAIL DES METAUX	2	22	3	27	30			3
21	Textile et habillement		2	1	2	3			1
22	Cuir et chaussures				0	0			
	2 TOTAL TEXTILE, HABILLEMENT, CUIR	0	2	4	2	6	0	0	1
	3 BOIS ET AMEUBLEMENT	1	15	1	17	18	2	2	3
41	Matériaux de construction, céramique, verre et chimie	1	3	2	4	6			
42	Papier, imprimerie, reproduction, arts graphiques		2	1	2	3			
43	Fabrication d'articles divers	4	7	4	11	15	1	3	2
	4 TOTAL AUTRES FABRICATIONS	5	12	8	17	25	1	3	2
51	Maçonnerie	6	6	5	12	17	2	4	3
52	Couverture, plomberie, chauffage	1	12	4	13	17	2		1
53	Menuiserie, serrurerie	6	13	3	19	22	4	5	1
54	Installation d'électricité	5	8	5	13	18	3	5	1
55	Aménagement, finitions	4	18	2	22	24	2	4	3
56	Terrassement, travaux divers	3	5	1	8	9	1	3	1
	5 TOTAL BATIMENT	25	62	20	87	107	14	21	10
61	Transport	1	10	4	11	15	3	5	
62	Réparation	3	25	8	28	36	2	4	4
63	Blanchisserie, teinturerie, soins de la personne	6	16	5	22	27	5	6	2
64	Autres services	3	13	6	16	22	2	2	
	6 TOTAL TRANSPORT, REPARATION, AUTRES S	13	64	23	77	100	12	17	6
	7 TOTAL ACTIVITES INSCRITES AU R.M.				0	0			
	TOTAL	55	201	63	256	319	35	45	25



Important, Plus forts ensembles

Tous les mois nous participons au bilan économique du département en Préfecture



Nous avons besoin d'éléments concrets pour alerter les pouvoirs publics sur la situation des entreprises artisanales Haut-Marnaises

Questionnaire
à retourner avant
le 14 novembre 2011

Tél :

Courriel :

ACTIVITE DE L'ENTREPRISE :

Code NAR 20 :

1/ Chiffre d'affaires sur l'année 2011

En baisse Stable En hausse

Dans quelle proportion

-30% et+	-20%	-15%	-10%	-5%	0	+5%	+10%	+15%	+20%	+30% et+
----------	------	------	------	-----	---	-----	------	------	------	----------

2/ Chiffre d'affaires prévu pour les 6 mois à venir

En baisse Stable En hausse

Dans quelle proportion

-30% et+	-20%	-15%	-10%	-5%	0	+5%	+10%	+15%	+20%	+30% et+
----------	------	------	------	-----	---	-----	------	------	------	----------

3/ Trésorerie sur l'année 2011

En baisse Stable En hausse

4/ Trésorerie prévue pour les 6 mois à venir

En baisse Stable En hausse

5/ Prévion d'effectifs salariés pour les 6 mois à venir

En baisse Stable En hausse

Dans quelle proportion

-3 et+	-2	-1	0	+1	+2	+3 et +
--------	----	----	---	----	----	---------

Rappel de votre effectif salarié actuel :

6/ Relations avec votre banque

6.1 - Rencontrez-vous des difficultés avec votre banque ? Oui Non

Si oui

sur votre ligne de découvert

sur vos frais bancaires

sur le financement de vos projets d'investissement

Nom de votre banque :

6.2 – Considérez-vous que votre relation avec votre banque s'est, depuis 1 an :

dégradée

maintenue

Améliorée

7/ Commentaires libres :

.....

.....

.....

Merci de nous retourner votre questionnaire
par fax au **03 25 32 89 50**, par courriel : chaumont@cma-haute-marne.fr
par courrier CMA de la Haute-Marne 9, rue Decrès - BP 12053 - 52902 CHAUMONT CEDEX 9

Nous avons besoin d'éléments concrets pour alerter les pouvoirs publics sur la situation des entreprises artisanales Haut-Marnaises

Questionnaire
à retourner avant
le 14 novembre 2011

Tél :
Courriel :
Code NAR 20 :
ACTIVITE DE L'ENTREPRISE :

1/ Chiffre d'affaires sur l'année 2011

En baisse Stable En hausse
Dans quelle proportion

-30% et+	-20%	-15%	-10%	-5%	0	+5%	+10%	+15%	+20%	+30% et+
----------	------	------	------	-----	---	-----	------	------	------	----------

2/ Carnet de commandes pour les 6 mois à venir

En baisse Stable En hausse
Durée

0	1 mois	2 mois	3 mois	4 mois	5 mois	6 mois
---	--------	--------	--------	--------	--------	--------

3/ Trésorerie sur l'année 2011

En baisse Stable En hausse

4/ Trésorerie prévue à 6 mois

En baisse Stable En hausse

5/ Prévision d'effectifs salariés pour les 6 mois à venir

En baisse Stable En hausse
Dans quelle proportion

-3 et+	-2	-1	0	+1	+2	+3 et+
--------	----	----	---	----	----	--------

Rappel de votre effectif salarié actuel :

6/ Relations avec votre banque

6.1 - Rencontrez-vous des difficultés avec votre banque ? Oui Non

Si oui sur votre ligne de découvert
 sur vos frais bancaires
 sur le financement de vos projets d'investissement

Nom de votre banque :

6.2 – Considérez-vous que votre relation avec votre banque s'est, depuis 1 an :

dégradée maintenue Améliorée

7/ Commentaires libres :

.....
.....
.....

Merci de nous retourner votre questionnaire
par fax au **03 25 32 89 50**, par courriel : chaumont@cma-haute-marne.fr
par courrier CMA de la Haute-Marne 9, rue Decrès – BP 12053 - 52902 CHAUMONT CEDEX 9

LES PRINCIPAUX MÉTIERS DE L'ARTISANAT

NAR 8	NAR 20	PRINCIPALES ACTIVITES
0 - Alimentation	01 - Alimentation autre que viande Boulangerie, pâtisserie, poissonnerie 02 - Viande Boucherie, charcuterie, traiteur	
1 - Travail des métaux	11 - Travail des métaux Fonderie, mécanique générale, fabrication de moules, coutellerie, cisellerie, instrumentation de chirurgie, réparation de machines agricoles, prothèse	
2 - Cuir, textile, habillement	21 - Textile et habillement Couture, confection, stylisme 22 - Cuir Sellerie, bourrellerie	
3 - Bois et ameublement	31 - Scierie, ébénisterie, tapisserie, décoration	
4 - Autres fabrications	41 - Matériaux de construction, céramique, verre, chimie Marbrerie, poterie, miroiterie 42 - Papier, imprimerie, arts graphiques Imprimerie, sérigraphie, reliure 43 - Fabrication d'articles divers Vannerie, récupération de ferraille	
5 - Bâtiment	51 - Maçonnerie Maçonnerie, entreprise générale de bâtiment 52 - Couverture, plomberie, chauffage 53 - Menuiserie, serrurerie Menuiserie bois, charpente, menuiserie métallique, serrurerie 54 - Installation électrique Électricité de bâtiment 55 - Aménagement, finitions Peinture, plâtrerie, papiers peints, carrelage, ravalement 56 - Terrassement, travaux divers Terrassement, aménagement des terres.	
6 - Réparations, transports, services	61 - Transport Taxi, ambulance, déménagement 62 - Réparations Mécanique auto, carrosserie, peinture, cordonnerie, bijouterie, horlogerie, réparation TV électroménagers 63 - Blanchisserie, teinturerie, soins à la personne Coiffure, esthétique, laverie, blanchisserie 64 - Autres services Compositions florales, photographie, contrôle technique automobile, travaux divers à façon	
7 - Autres activités		