

# **OBSERVATOIRE ÉCONOMIQUE DE L'ARTISANAT ET DES TERRITOIRES**

---

---

## **L'ARTISANAT HAUT-MARNAIS ET LA CRISE ÉCONOMIQUE**

**- NOVEMBRE 2010 -**

Pour toute demande de renseignements sur ce dossier contactez :  
Monsieur Patrick VIARD, Secrétaire Général, Directeur des Services,

# SOMMAIRE

- 1. Introduction, données de cadrage p.3
- 2. Évolution des chiffres d'affaires p.4
- 3. Évolution des trésoreries p.7
- 4. Évolution possible de l'emploi p.10
- 5. Évolution des carnets de commandes p.14
- 6. Relations avec les banques p.15
- 7. Analyse qualitative par secteur d'activité p.17
- 8. Remerciements p.19
- Annexes p.20

# 1 - INTRODUCTION

## DONNÉES DE CADRAGE

La Chambre de Métiers et de l'Artisanat et l'Union Professionnelle Artisanale de la Haute-Marne ont envoyé un questionnaire d'enquête auprès des 2 680 entreprises artisanales du département.

A ce jour, 384 entreprises ont répondu à ce questionnaire, ce qui fait un taux de réponse significatif de 14%.

L'enquête distingue les différents secteurs de l'Artisanat selon la NAR 8 ou 20 (Nomenclature du Répertoire des Métiers en 8 ou 20 postes)

- L'alimentation (boulangier, boucher, traiteur ...)
- Le travail des métaux (mécanique générale, soudure, forge ...)
- Le cuir, textile habillement (couturier, modiste...)
- Le bois et ameublement (scieur, tapissier, vannier...)
- Les autres fabrications (travail de la pierre, imprimeur, prothésiste dentaire...)
- Le bâtiment (maçon, couvreur, plombier, peintre ...)
- Le transport, réparation, services (taxi, ambulance, carrossier, mécanicien, coiffeur...)
- autres activités

Le poids de chacune de ces catégories dans l'Artisanat haut-marnais au 1<sup>er</sup> janvier 2010 est rappelé ci-dessous.

Nombre d'entreprises		%
<b>Alimentation</b>	383	14,3%
<b>Travail des métaux</b>	193	7,2%
<b>Cuir, textile, habillement</b>	35	1,3%
<b>Bois et ameublement</b>	158	5,9%
<b>Autres fabrications</b>	173	6,5%
<b>Bâtiment</b>	938	35,0%
<b>Transport, réparation, services</b>	800	29,9%
<b>TOTAL</b>	<b>2680</b>	<b>100,00%</b>

Pour l'ensemble des entreprises, l'enquête s'est fixée comme indicateur d'étudier :

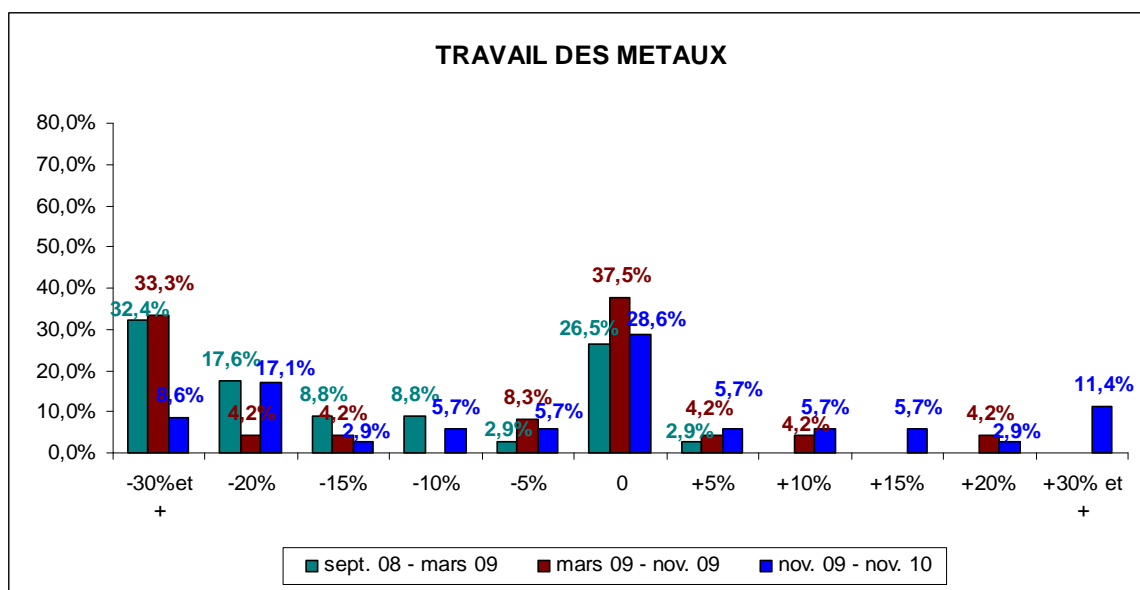
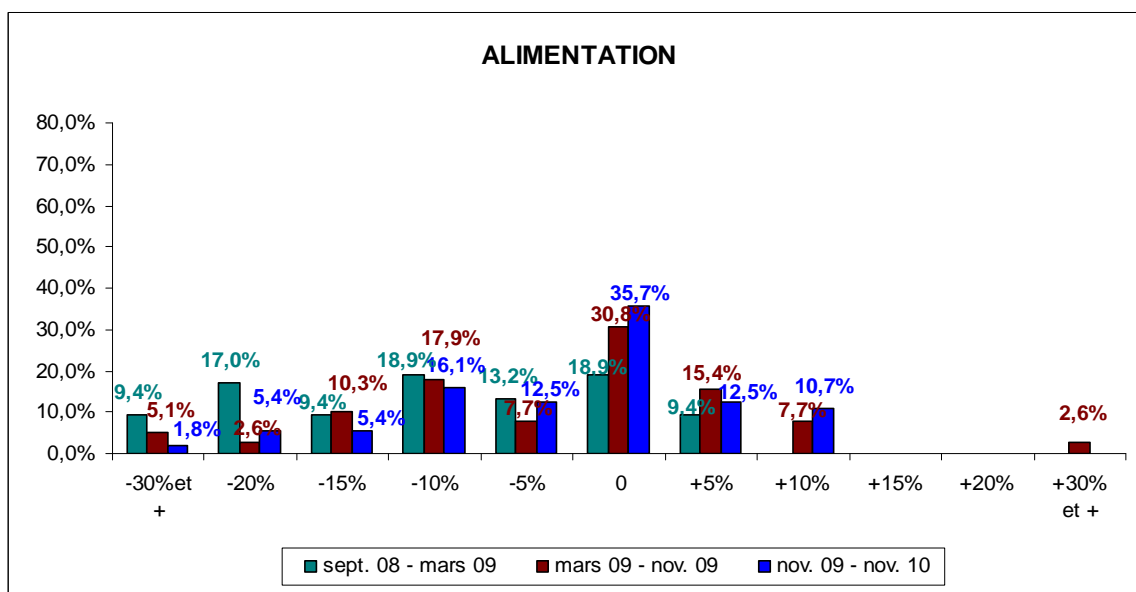
- l'évolution des chiffres d'affaires,
- l'évolution de leur trésorerie,
- l'évolution de l'emploi,
- leurs relations avec les banques,
- pour les entreprises de production et du bâtiment, nous avons chiffré l'évolution de leurs carnets de commandes et pour les entreprises des services et de l'alimentation (artisans-commerçants) nous avons voulu apprécier l'évolution de leur chiffre d'affaires sur une année,
- enfin la dernière question était ouverte et permettait aux artisans de s'exprimer librement.

## 2 - ÉVOLUTION DES CHIFFRES D'AFFAIRES SUR L'ANNÉE 2010 (de novembre 2009 à novembre 2010)

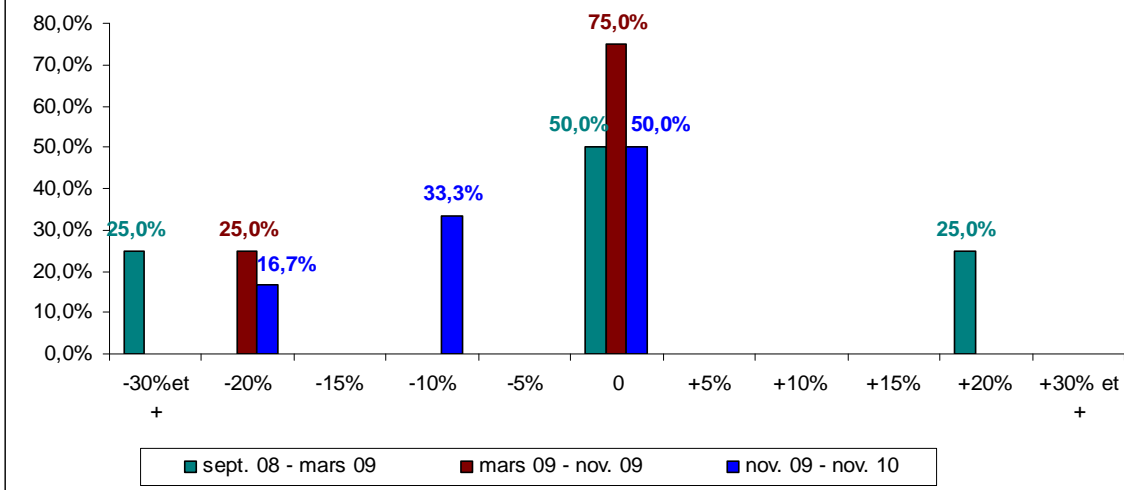
Globalement les chiffres d'affaires des entreprises artisanales sont en baisse depuis novembre 2009 pour tous les secteurs d'activité de l'Artisanat hormis les autres fabrications. Elle atteint - 1% pour l'ensemble des entreprises, elle était de -4.8% de mars 2009 à novembre 2009, de -7.9% de septembre 2008 à mars 2009.

La baisse des chiffres d'affaires se ralentit donc.

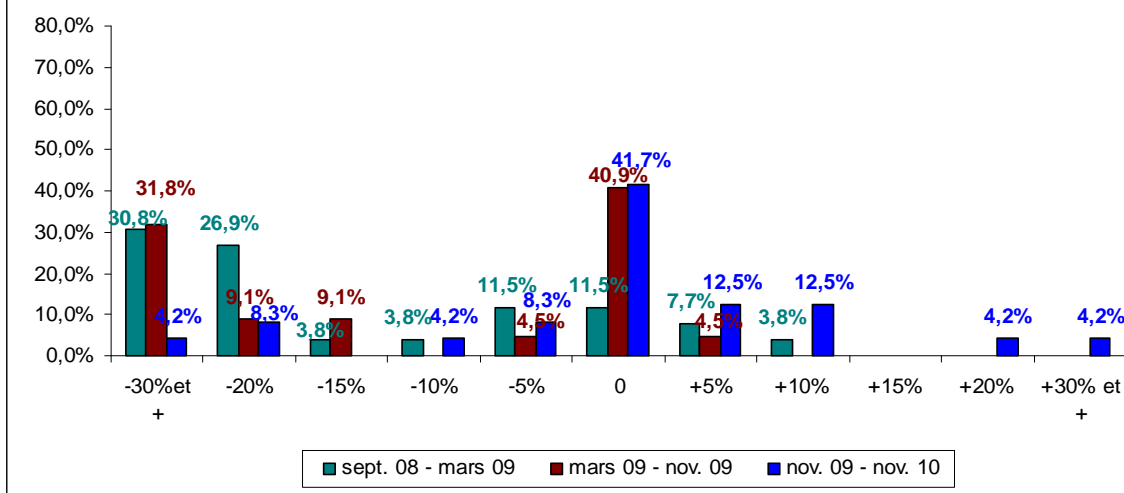
A noter que 27.9% des entreprises connaissent une hausse de leur chiffre d'affaires, sur la période contre 18.9% et 11.6% respectivement sur les deux périodes précédentes.



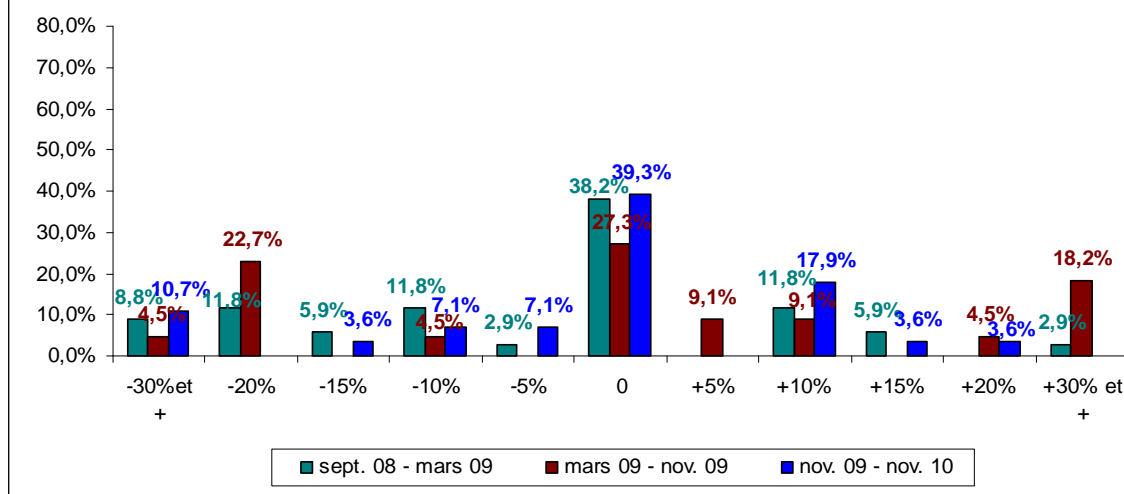
### TEXTILE, HABILLEMENT, CUIR

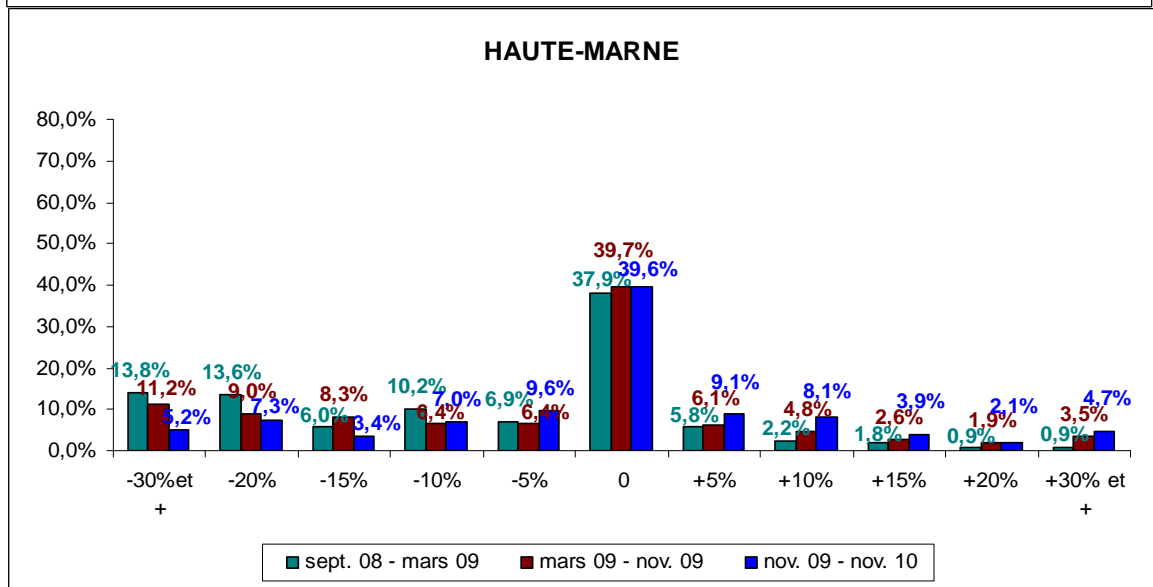
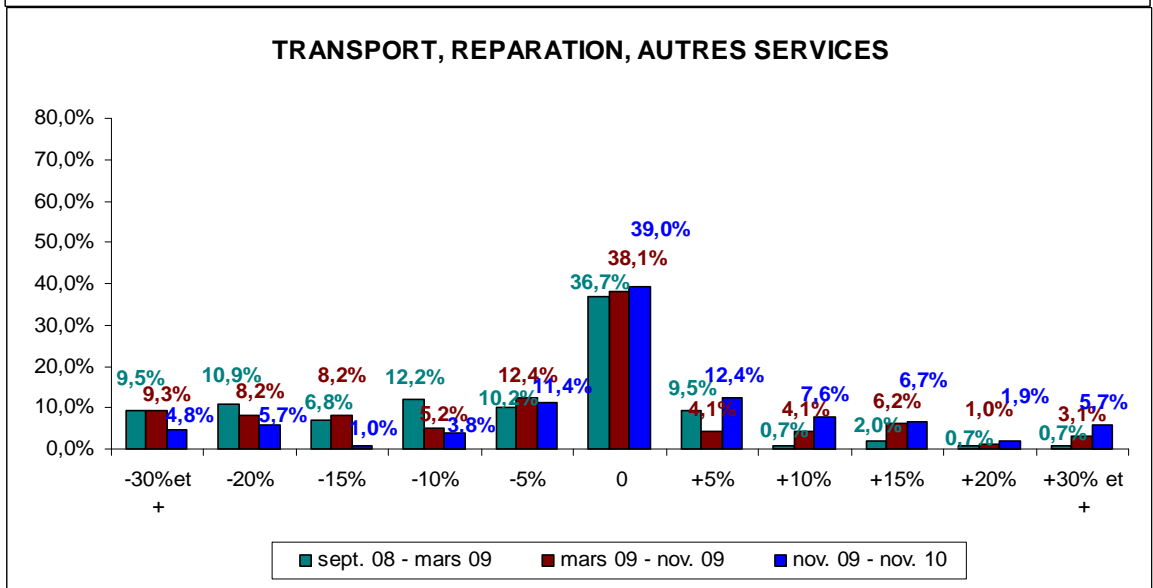
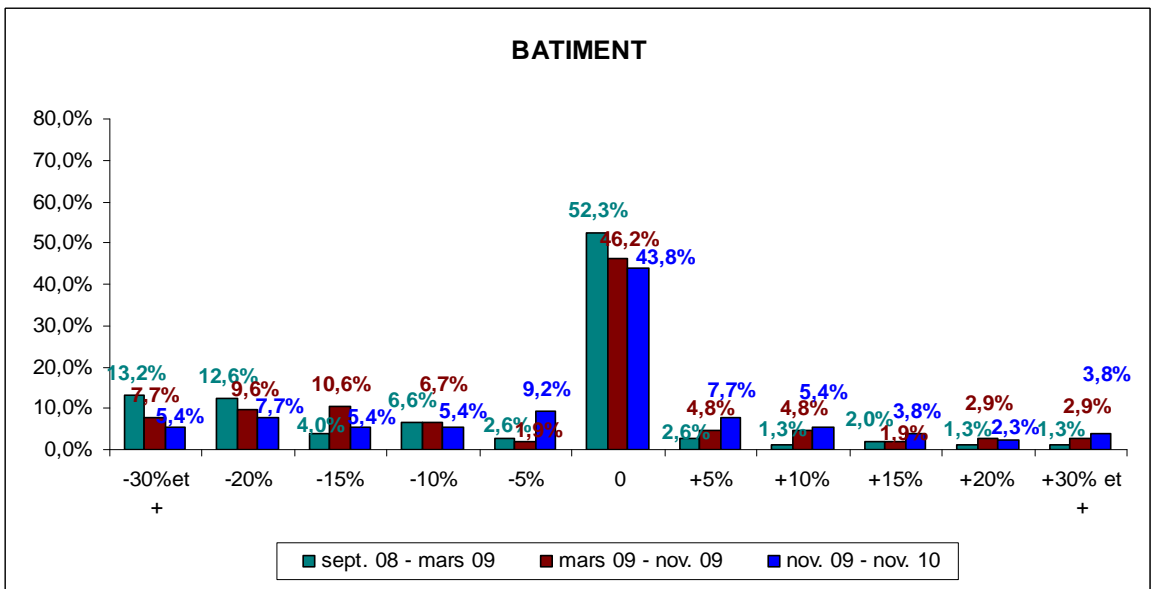


### BOIS ET AMEUBLEMENT



### AUTRES FABRICATIONS





Les secteurs qui continuent à être touchés sont l'alimentation avec une baisse moyenne des chiffres d'affaires (-2.9%), le travail des métaux (-1.6%), le cuir textile habillement (-6.7%) et le bâtiment (-1.8%).

A souligner que comparativement aux deux périodes précédentes, il n'y a plus de baisse moyenne à 2 chiffres.

Sur des secteurs d'activités plus fins (NAR 20), les baisses les plus significatives sont l'alimentation autre que viande (-4.3%), le textile habillement (-6%), le cuir (-10%), l'installation d'électricité (-5.3%), l'aménagement finitions (-5.6%), le terrassement (-5%).

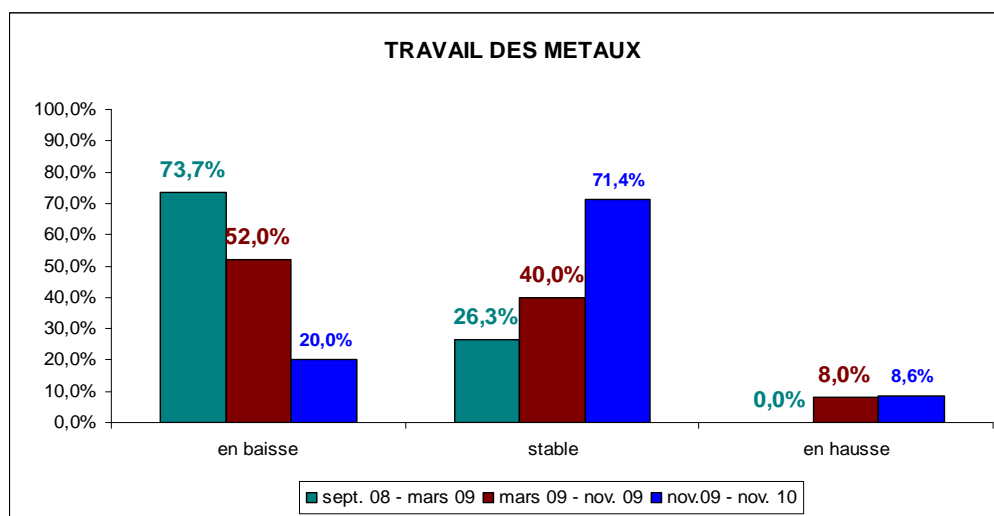
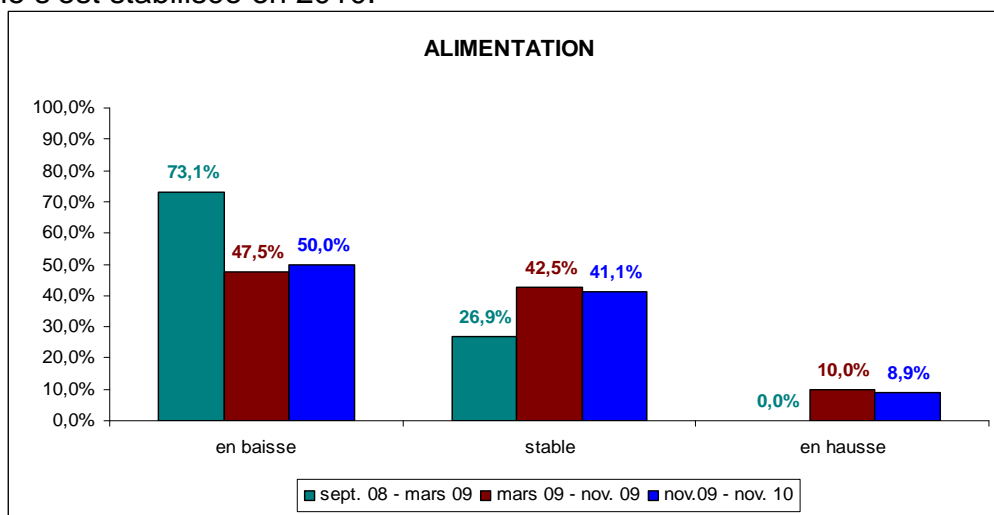
Les secteurs du bois et de l'ameublement (+0.2%), les autres fabrications (+0.4%) et le secteur du transport, de la réparation et des services (+0.8%) connaissent en moyenne une hausse de leur chiffre d'affaires (+ 10% sur le papier, imprimerie...)

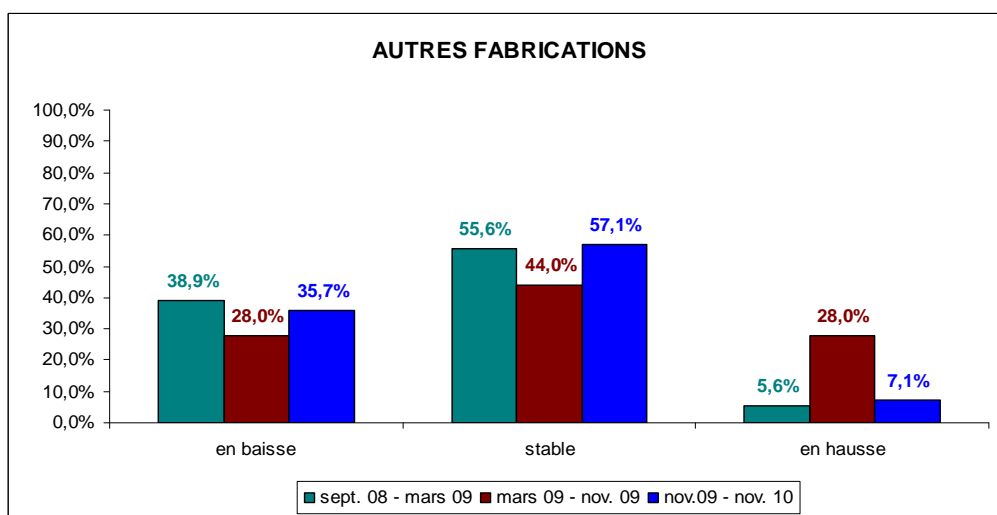
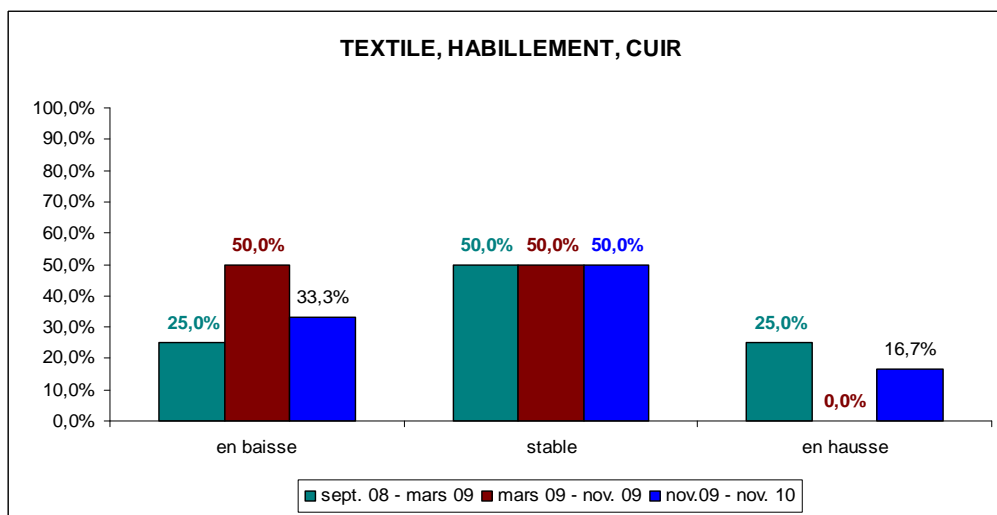
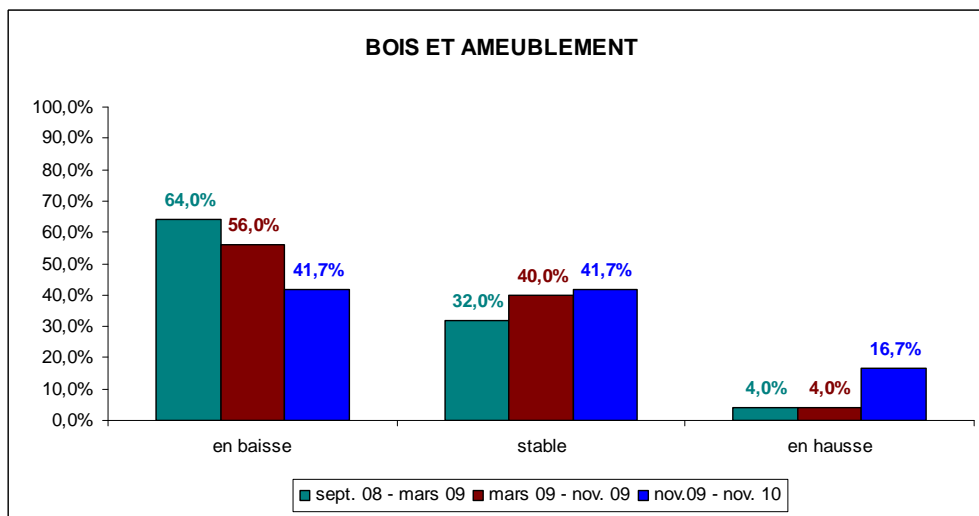
### 3- ÉVOLUTION DES TRESORERIES

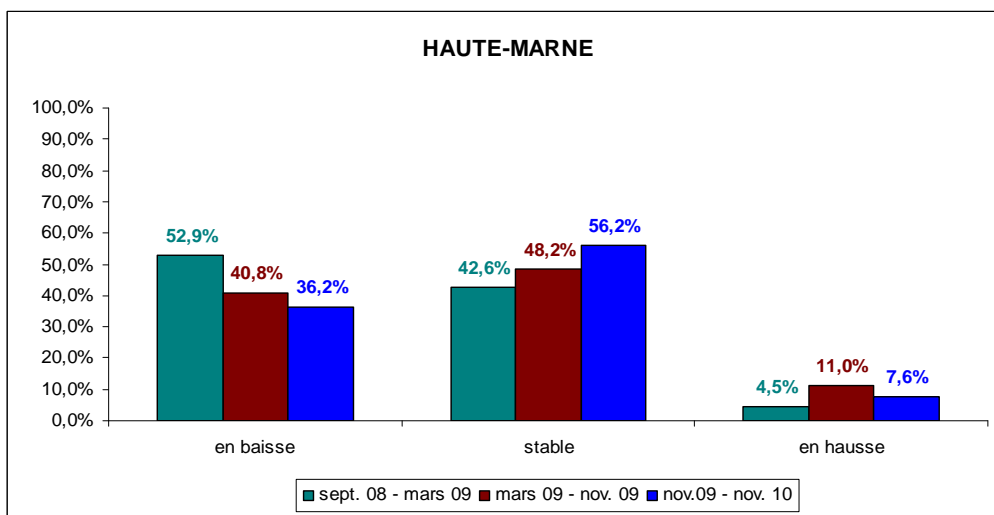
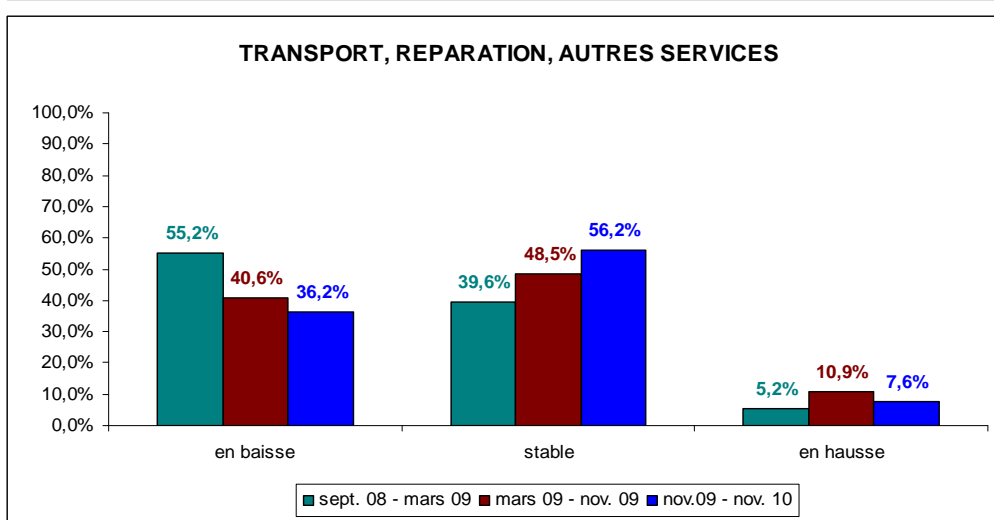
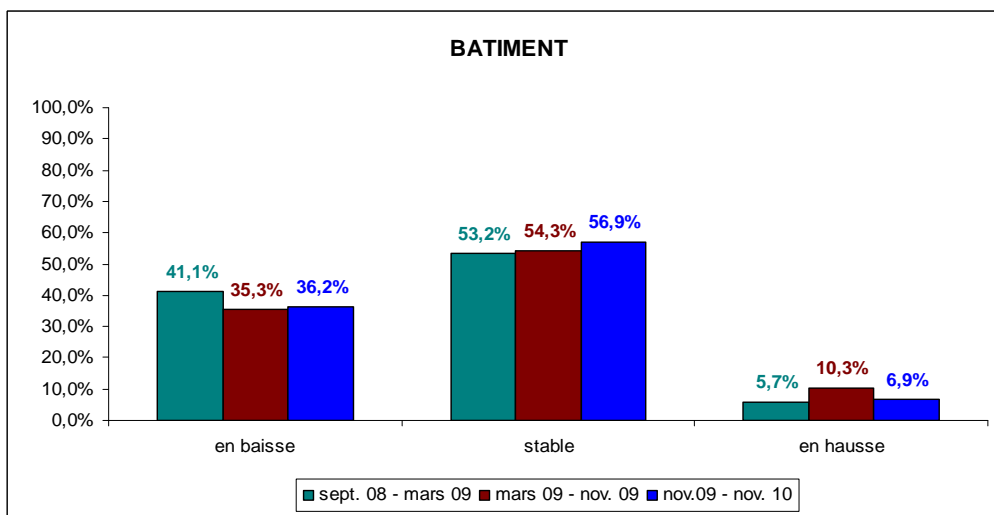
Globalement, on constate que les trésoreries se restaurent au niveau départemental et tous secteurs d'activité confondus.

37% des entreprises ont connu encore une baisse de leur trésorerie sur 2010 (novembre 2009 à novembre 2010), elles étaient 41% à la période précédente (mars 2009 à novembre 2009), et 53 % entre septembre 2008 et mars 2009.

Les trésoreries se stabilisent. Plus d'une entreprise sur deux (54.7%) déclare que sa trésorerie s'est stabilisée en 2010.





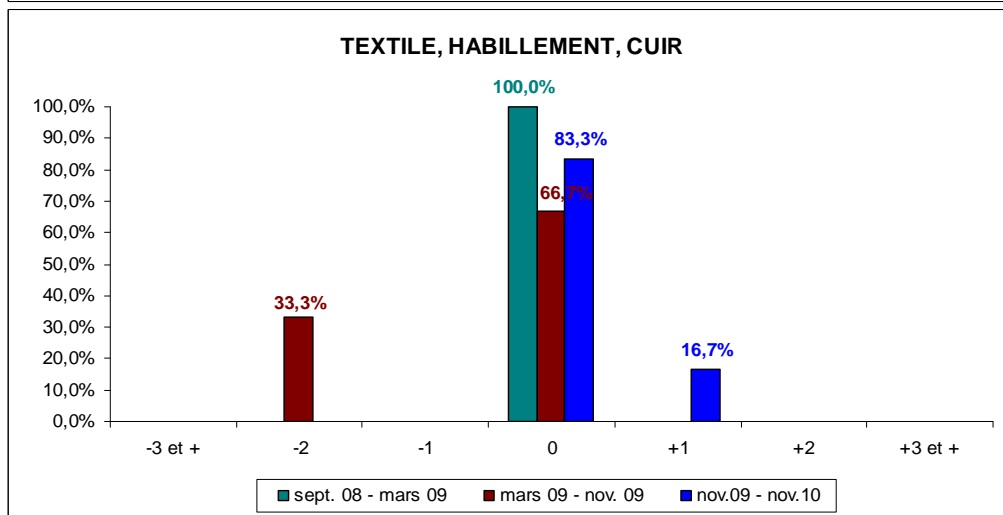
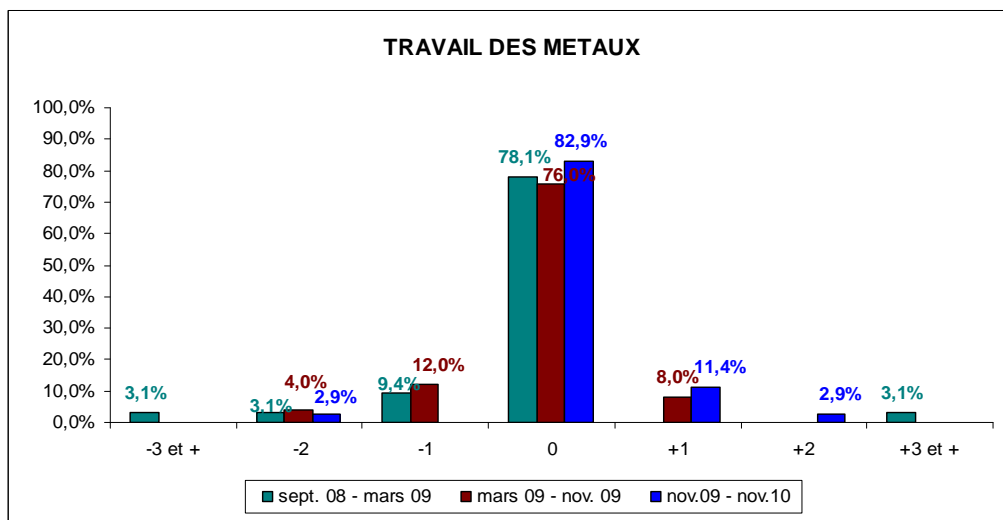
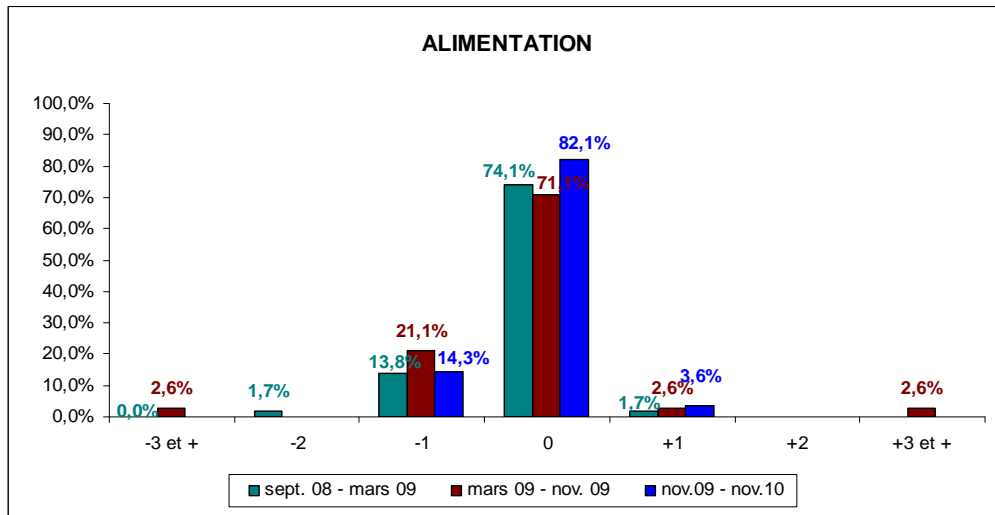


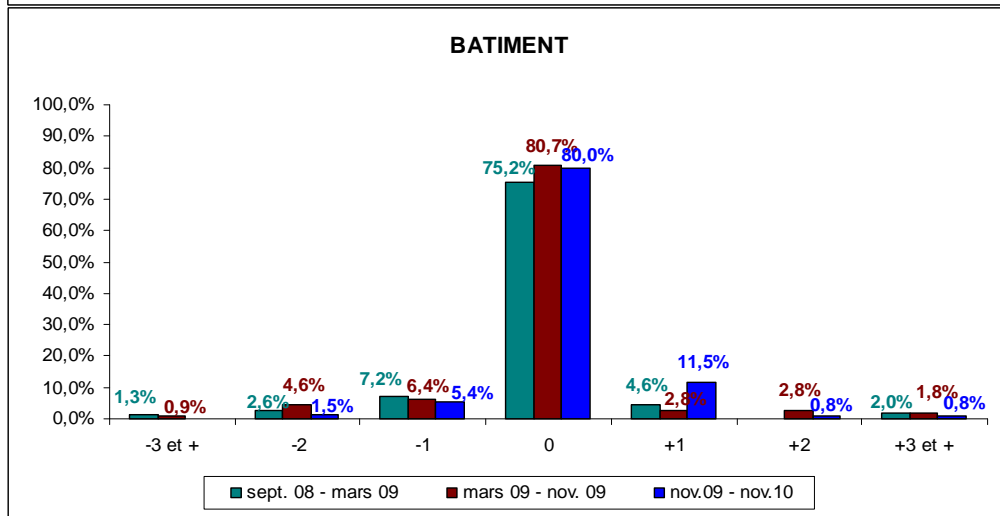
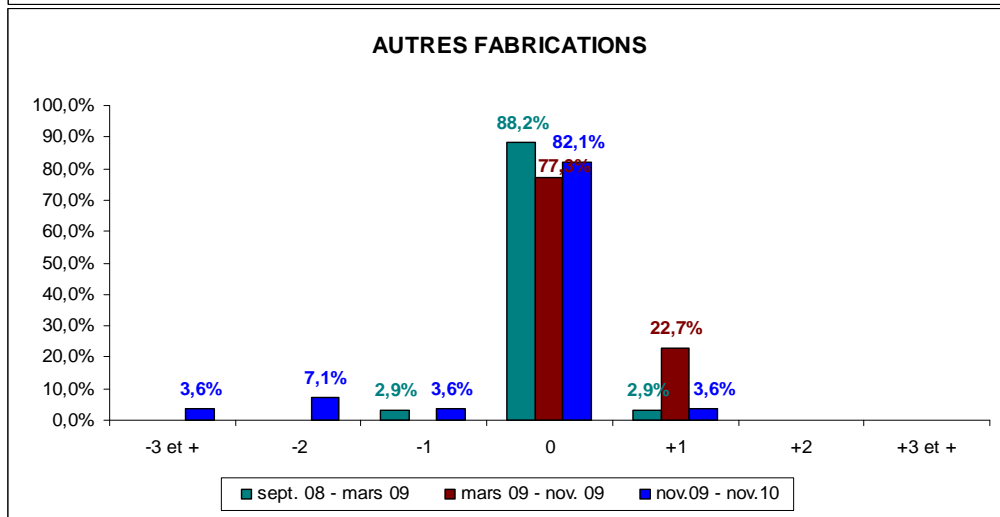
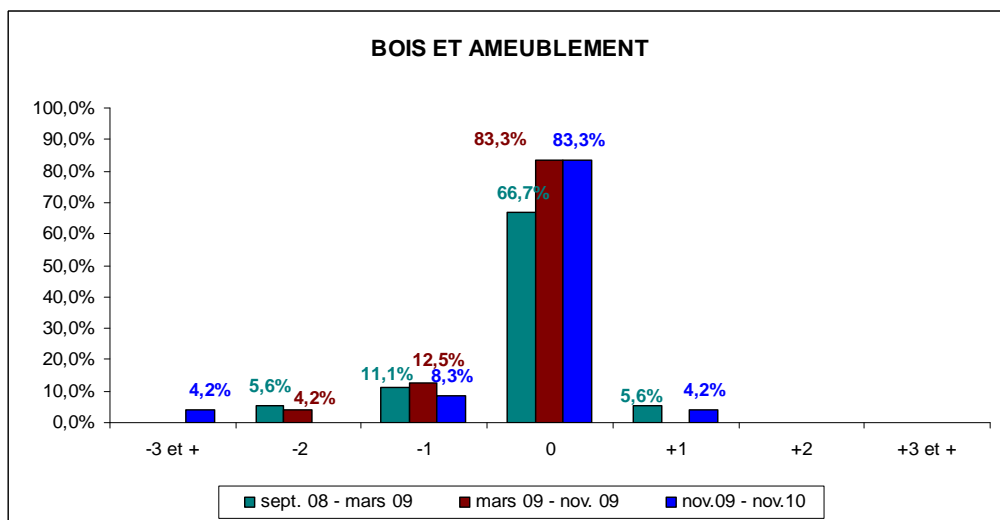
Les prévisions des trésoreries des entreprises artisanales sur 2011 sont stables pour 60 % d'entre elles, en baisse pour 32% et en hausse pour 8% (elles « étaient prévues en baisse pour 53% des entreprises en mars 2009 !).

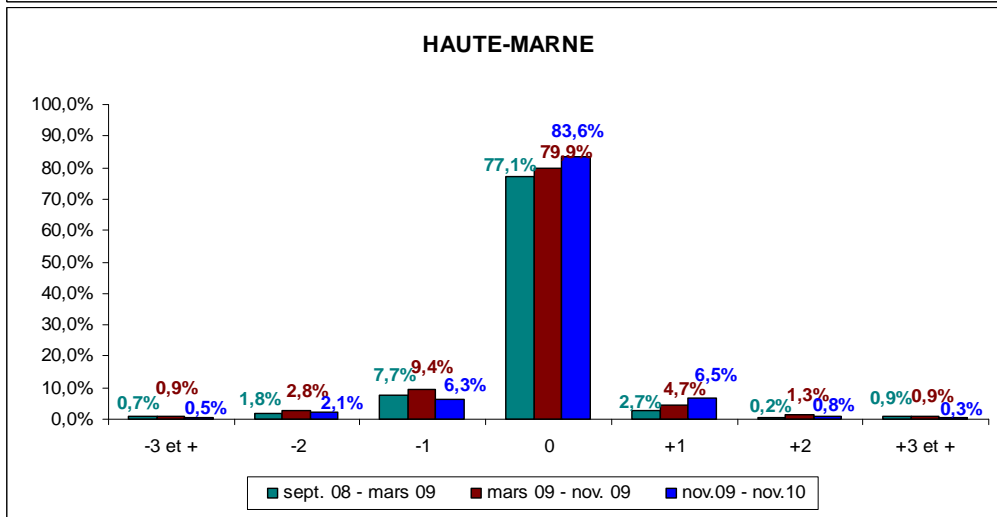
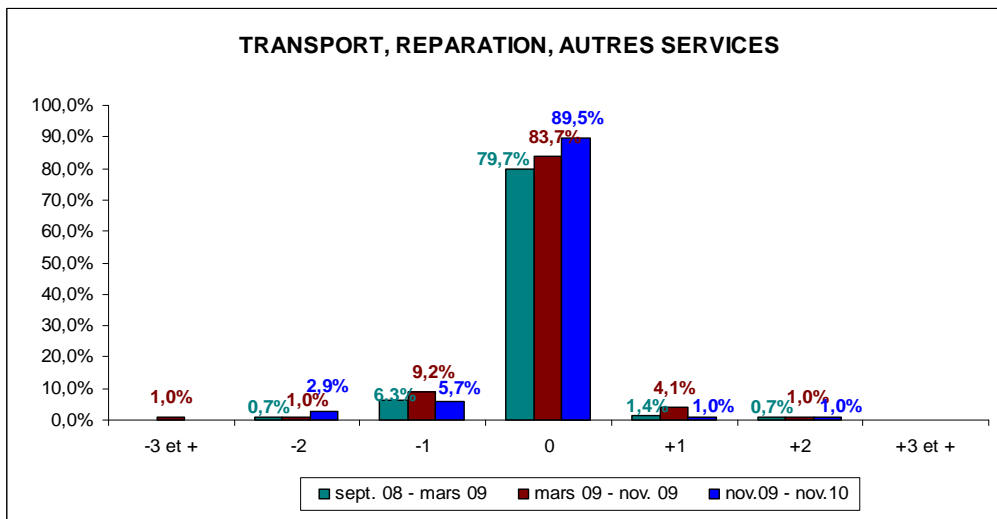
## 4- ÉVOLUTION PREVISIBLE DE L'EMPLOI DANS LES ENTREPRISES ARTISANALES

Il faut tout d'abord souligner l'extrême stabilité de l'emploi dans l'Artisanat. Entreprises à taille humaine, connaissant toute la difficulté de trouver du personnel compétent ou de le former, les entreprises artisanales maintiennent pour l'instant leurs emplois. Elles ont un rôle stabilisateur.

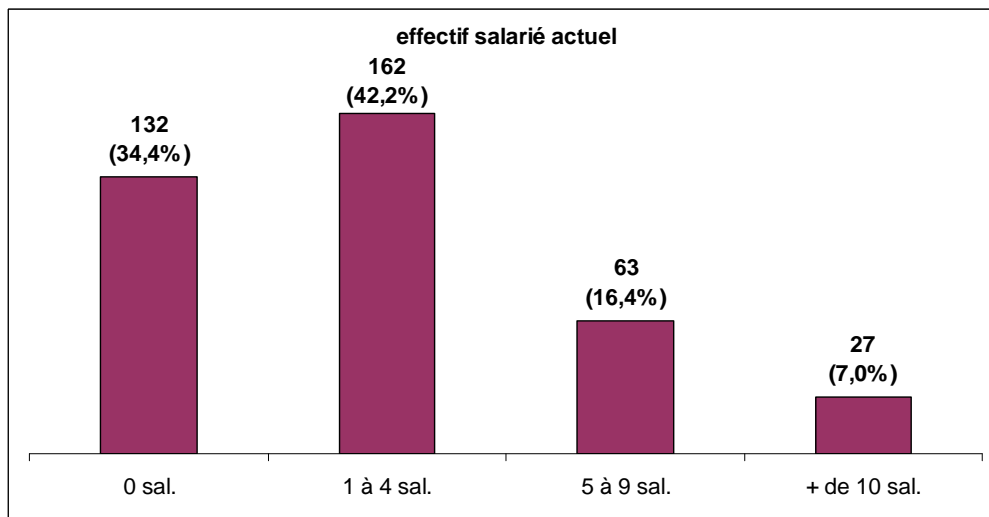
Quelque soit le secteur d'activité, les entreprises annoncent un maintien de leurs emplois pour près de 84% d'entre elles (80% à la période précédente !).







## L'EMPLOI



Au total, sur l'échantillon, 34 % des entreprises n'ont pas de salarié et 66 % sont employeurs de main d'œuvre.

Les entreprises employeuses de main d'œuvre emploient 1 170 salariés (sur celles qui ont répondu à l'enquête).

Globalement, si 83.60% des entreprises prévoient un maintien de leurs emplois, 29 entreprises (7.6%) ont l'intention de créer des emplois (34 emplois) (32 à la période précédente), quand 34 entreprises (8.9%) ont plutôt l'intention d'en supprimer (46 emplois) (57 à la période précédente).

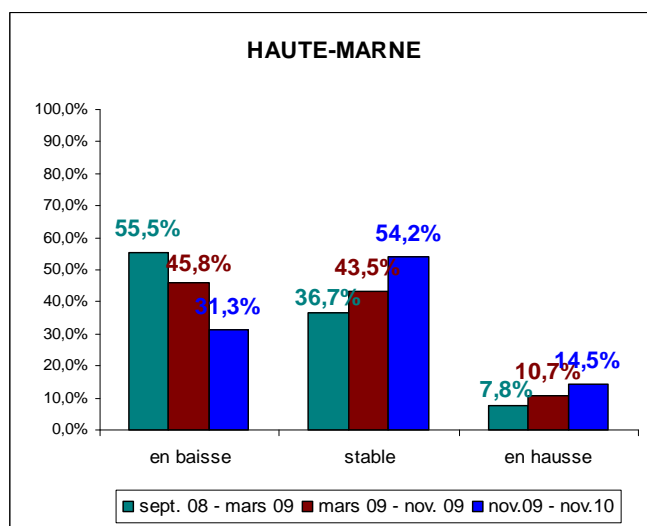
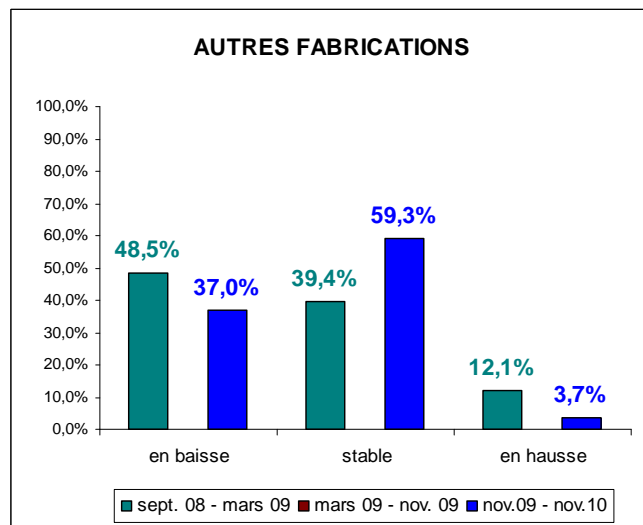
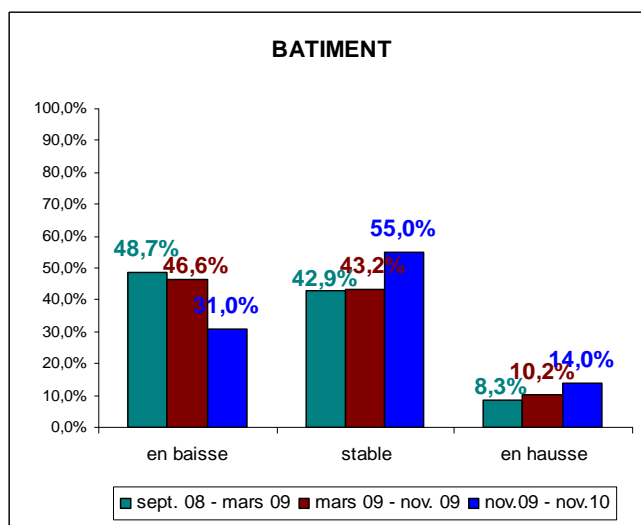
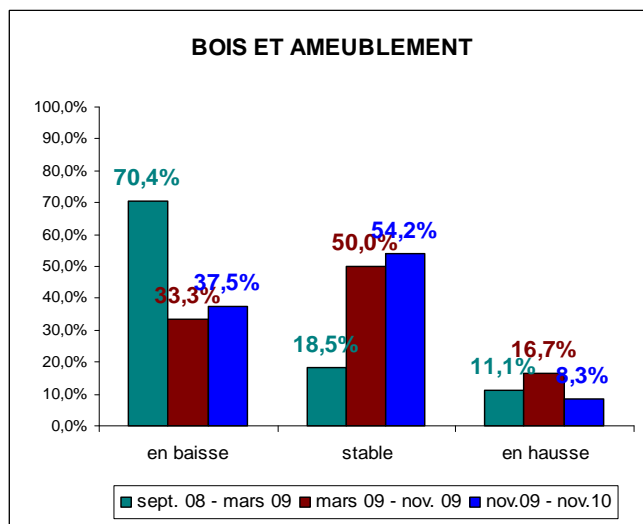
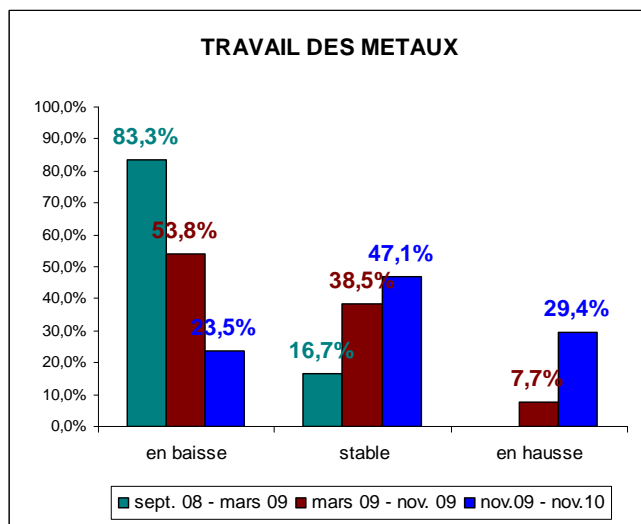
En extrapolant ces résultats à l'ensemble de l'Artisanat haut-marnais, et toutes choses égales par ailleurs, on pourrait donc considérer que l'Artisanat pourrait créer 210 emplois (270 à la période précédente) et en supprimer 323 (480 à la période précédente).

La perte nette d'emploi passerait de - 113 de novembre 2009 à novembre 2010, contre -210 de mars 2009 à novembre 2009 et -165 de septembre 2008 à mars 2009.

L'emploi salarié total de l'Artisanat haut-marnais étant de 6 000 salariés (apprentis compris) selon les données de l'URSSAF de la Haute-Marne au 1<sup>er</sup> janvier 2010, on voit bien que ces mouvements prévisionnels restent à la marge (-1.8%).

L'Artisanat préserve globalement ses emplois.

## 5 - ÉVOLUTION DES CARNETS DE COMMANDES 2010



Globalement on constate une légère amélioration des carnets de commandes qui sont plus fréquemment stables (pour 54.2% des entreprises artisanales contre 43.5% à la période précédente et 36.7 à la première période).

Ils sont également moins fréquemment en baisse :

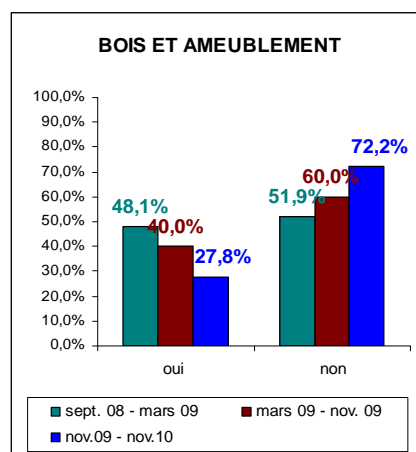
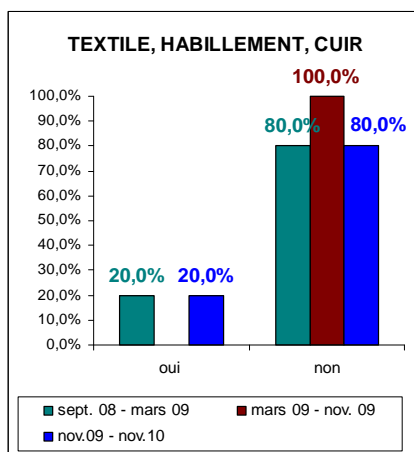
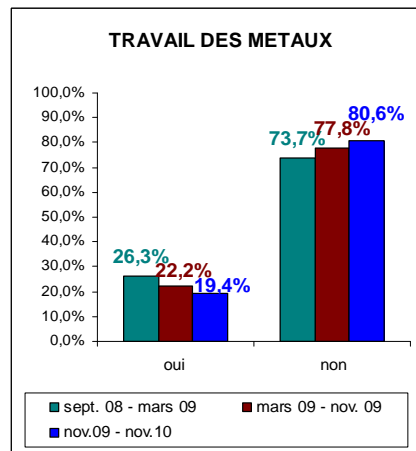
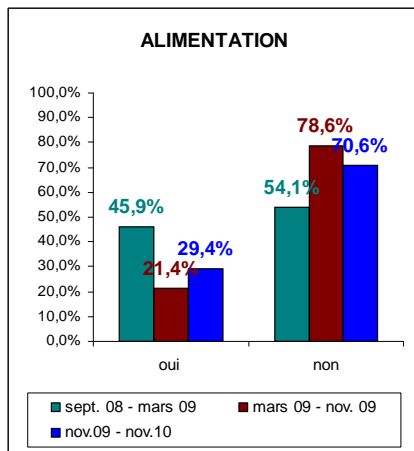
- pour 23.5% des entreprises du travail des métaux contre 83.3% à la première période (septembre 2008 – mars 2009).
- pour 37.5% des entreprises du bois et de l'ameublement contre 70% 70.4% à la première période (septembre 2008 – mars 2009).
- pour 31 % des entreprises du bâtiment contre 48.7% à la première période (septembre 2008 – mars 2009).
- pour 37% des entreprises des autres fabrications contre 48.5% à la première période (septembre 2008 – mars 2009).

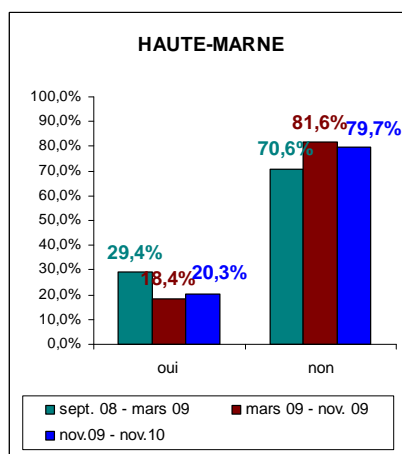
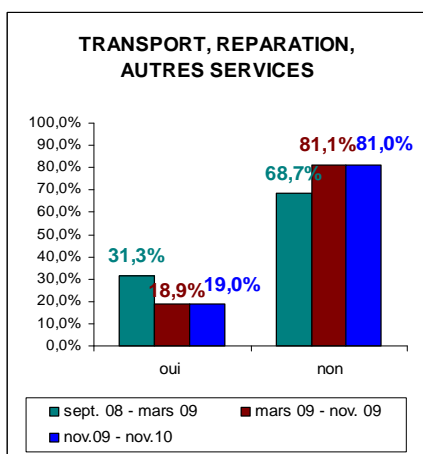
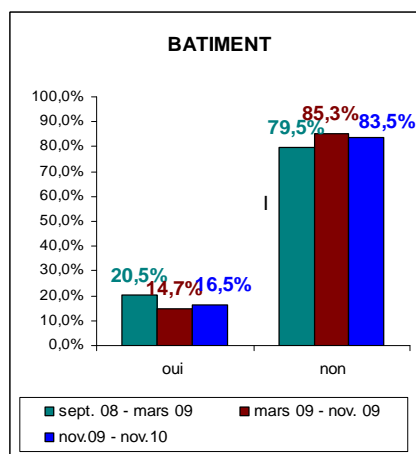
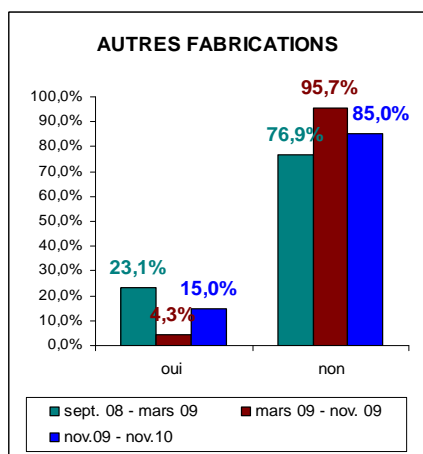
A noter que les carnets de commandes moyens sont de 1,8 mois dans le travail des métaux, de 0.9 mois dans le bois et ameublement, de 0.2 mois dans les autres fabrications contre 2.6 mois dans le bâtiment.

## 6 - RELATIONS AVEC LES BANQUES

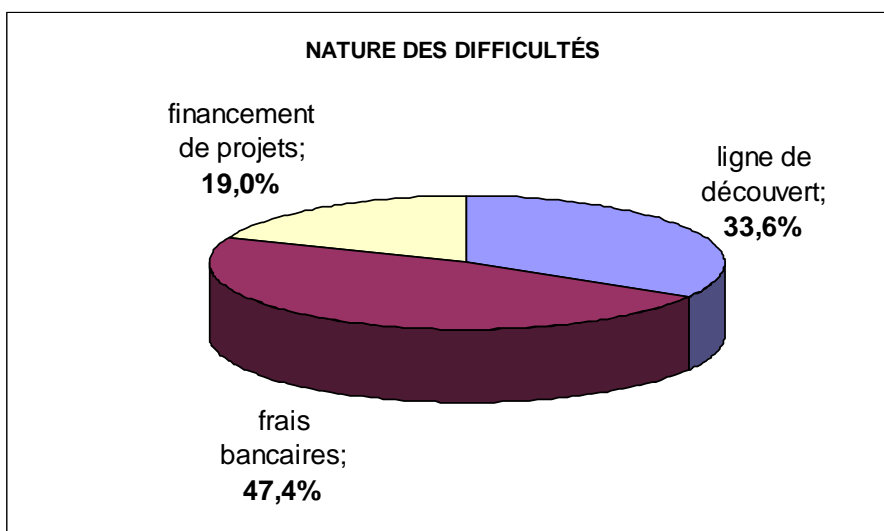
- Globalement et sur la Haute-Marne, tous secteurs d'activités confondus, on constate que 20.3% des entreprises artisanales rencontrent des difficultés avec leur banque au moment de l'enquête (réponse « OUI ») (elles étaient 18.4% à la période précédente et 29.4 % à la première période).

La situation est donc en dents de scie avec une légère augmentation par rapport à la période précédente.





- Au niveau des secteurs d'activités, on constate que ce sont les entreprises de l'alimentation qui rencontrent le plus de difficultés avec leur banque (29.4%), suivi du bois et de l'ameublement (20.8%) et le cuir, textile habillement (20%), les autres secteurs d'activité se normalisent.
- Nature des difficultés



Au niveau de la nature des difficultés, on remarque que ce sont sur les frais bancaires que les entreprises ont le plus de difficultés avec leur banque.

## 7 – ANALYSE QUALITATIVE PAR SECTEUR D'ACTIVITÉ

### 0. ALIMENTATION

#### Alimentation (autre que viandes et poissons)

- Tendence à la baisse du chiffre d'affaires pour 40% des entreprises.
- Baisse de la trésorerie pour plus de moitié d'entre-elles.
- Stagnation de l'emploi (quelques licenciements ou non renouvellement de contrats)
- 1/3 des entreprises estiment avoir des relations plus difficiles avec leur banque, en particulier liées à des autorisations de découvert et à l'évolution des frais.

#### Viandes et poissons

- Stagnation ou légère baisse du chiffre d'affaires.
- La trésorerie est jugée en baisse sur les 6 derniers mois. Les prévisions à 6 mois sont également moroses.
- Stagnation des emplois et non renouvellement des contrats.
- Les relations avec les banques sont plus difficiles pour 1/3 des entreprises, principalement sur l'obtention de prêts à l'investissement et l'évolution des frais bancaires. Les entreprises du secteur considèrent que la crise est durablement installée, avec une stagnation du chiffre d'affaires, alors que les charges augmentent, que le pouvoir d'achat des clients se resserre et que la prudence des banques augmente.

### 1. TRAVAIL DES METAUX

- 40% des entreprises notent encore une baisse de leur chiffre d'affaires.
- La trésorerie reste cependant stable dans la plupart des cas et les perspectives sont également jugées stables.
- Peu de mouvements de personnel.
- Les entreprises estiment que leurs carnets de commandes se maintiennent pour près de la moitié d'entre-elles, ce qui est un net progrès par rapport aux deux enquêtes précédentes. La visibilité reste cependant très réduite.
- Les relations avec les banques sont considérées comme bonnes pour plus de 70% des entreprises. Des inquiétudes se font jour cependant quant à la volonté de la banque de s'engager aux côtés de l'entreprise et en matière d'autorisations de découvert.

### 2. TEXTILE, CUIR, HABILLEMENT

Une activité stable en général, sauf dans le textile où l'activité marque le pas. Les relations avec les banques se maintiennent en général, malgré une grande vigilance sur les découverts.

### **3. BOIS ET AMEUBLEMENT**

On note une évolution légèrement positive du secteur, les entreprises étant plus nombreuses à considérer que leur situation se stabilise, tant pour le chiffre d'affaires, la trésorerie, les effectifs ou le carnet de commandes. Dans la période précédente un plus grand nombre d'entre-elles constatait une dégradation de leur situation.

Les relations avec les banques semblent cependant se tendre, en particulier sur l'évolution des frais bancaires.

### **4. AUTRES FABRICATIONS**

Bien qu'ici aussi le niveau d'activité semble se stabiliser, les trésoreries et les relations avec les banques continuent à se dégrader. Ceci est la conséquence d'une concurrence plus rude et d'une dégradation des prix.

Les perspectives de commandes semblent également marquées par la stabilité alors qu'un plus grand optimisme avait été noté lors de la précédente enquête.

### **5. BATIMENT**

L'activité est globalement stable, avec des inquiétudes liées à un recul du marché des particuliers. Globalement les prix n'ont pas évolué depuis 2 ans, alors que dans le même temps le remplacement de la taxe professionnelle par la contribution foncière des entreprises fait l'effet d'une douche froide, quand elle ne suscite pas une franche colère, attisée par l'apparition d'une taxe spécifique sur les ordures ménagères.

Les relations avec les banques sont elles aussi marquées par une grande tension due, le plus souvent, au constat des frais de gestion jugés excessifs.

*« Les banques ont mis en place des machines à ponctionner les frais ».*

### **6. TRANSPORT, RÉPARATION, SERVICES**

Tout en restant prudent, il semble que le secteur des prestataires de services soit dans notre enquête celui qui subit le moins durement la crise actuelle.

Cela se traduit par des tendances légèrement plus favorables que dans les autres secteurs, même si la vigilance est de mise, en particulier face aux évolutions réglementaires, et aux positions prises par le milieu bancaire.

Le secteur des services aux particuliers fait également un constat général de baisse de la consommation.

## **8 – REMERCIEMENTS**

**La Chambre de Métiers et de l'Artisanat de la Haute-Marne tient à remercier les nombreux chefs d'entreprises qui ont bien voulu donner de leur temps pour répondre à cette enquête.**

# ANNEXES

## CHIFFRE D'AFFAIRES 2010

	EN BAISSÉ	STABLE	EN HAUSSE	NR	-30% et +	-20%	-15%	-10%	-5%	0	+5%	+10%	+15%	+20%	+30% et +	TOTAL sans NR	moyenne	NR	TOTAL avec NR
01 Alimentation (autre que viandes et poissons)	12	12	4		1	2	2	4	3	12	1	3	0	0	0	28	-4,3		28
02 Viandes et poissons	11	8	9		0	1	1	5	4	8	6	3	0	0	0	28	-1,6		28
<b>0 TOTAL ALIMENTATION</b>	<b>23</b>	<b>20</b>	<b>13</b>	<b>0</b>	<b>1</b>	<b>3</b>	<b>3</b>	<b>9</b>	<b>7</b>	<b>20</b>	<b>7</b>	<b>6</b>	<b>0</b>	<b>0</b>	<b>0</b>	<b>56</b>	<b>-2,9</b>		<b>56</b>
<b>1 TRAVAIL DES METAUX</b>	<b>14</b>	<b>10</b>	<b>11</b>		<b>3</b>	<b>6</b>	<b>1</b>	<b>2</b>	<b>2</b>	<b>10</b>	<b>2</b>	<b>2</b>	<b>2</b>	<b>1</b>	<b>4</b>	<b>35</b>	<b>-1,6</b>		<b>35</b>
21 Textile et habillement	2	3	0		0	1	0	1	0	3	0	0	0	0	0	5	-6,0		5
22 Cuir et chaussures	1	0	0		0	0	0	1	0	0	0	0	0	0	0	1	-10,0		1
<b>2 TOTAL TEXTILE, HABILLEMENT, CUIR</b>	<b>3</b>	<b>3</b>	<b>0</b>	<b>0</b>	<b>0</b>	<b>1</b>	<b>0</b>	<b>2</b>	<b>0</b>	<b>3</b>	<b>0</b>	<b>0</b>	<b>0</b>	<b>0</b>	<b>0</b>	<b>6</b>	<b>-6,7</b>		<b>6</b>
<b>3 BOIS ET AMEUBLEMENT</b>	<b>6</b>	<b>10</b>	<b>8</b>		<b>1</b>	<b>2</b>	<b>0</b>	<b>1</b>	<b>2</b>	<b>10</b>	<b>3</b>	<b>3</b>	<b>0</b>	<b>1</b>	<b>1</b>	<b>24</b>	<b>0,2</b>		<b>24</b>
41 Matériaux de construction, céramique, verre et chimie	3	2	3		1	0	1	0	1	2	0	1	0	0	2	8	2,5		8
42 Papier, imprimerie, reproduction, arts graphiques	0	1	2		0	0	0	0	0	1	0	1	0	1	0	3	10,0		3
43 Fabrication d'articles divers	5	8	4		2	0	0	2	1	8	0	3	1	0	0	17	-2,4		17
<b>4 TOTAL AUTRES FABRICATIONS</b>	<b>8</b>	<b>11</b>	<b>9</b>	<b>0</b>	<b>3</b>	<b>0</b>	<b>1</b>	<b>2</b>	<b>2</b>	<b>11</b>	<b>0</b>	<b>5</b>	<b>1</b>	<b>1</b>	<b>2</b>	<b>28</b>	<b>0,4</b>		<b>28</b>
51 Maçonnerie	7	12	5		0	2	0	1	4	12	2	0	2	0	1	24	0,0		24
52 Couverture, plomberie, chauffage	9	18	4		1	2	2	3	1	18	1	0	1	0	2	31	-1,8		31
53 Menuiserie, serrurerie	8	7	15		2	2	1	1	2	7	4	5	2	3	1	30	1,8		30
54 Installation d'électricité	8	5	5		2	2	3	1	0	5	2	2	0	0	1	18	-5,3		18
55 Aménagement, finitions	6	11	0		1	2	1	0	2	11	0	0	0	0	0	17	-5,6		17
56 Terrassement, travaux divers	5	4	1		1	0	0	1	3	4	1	0	0	0	0	10	-5,0		10
<b>5 TOTAL BATIMENT</b>	<b>43</b>	<b>57</b>	<b>30</b>	<b>0</b>	<b>7</b>	<b>10</b>	<b>7</b>	<b>7</b>	<b>12</b>	<b>57</b>	<b>10</b>	<b>7</b>	<b>5</b>	<b>3</b>	<b>5</b>	<b>130</b>	<b>-1,8</b>		<b>130</b>
61 Transport	4	6	4		1	1	0	0	2	6	1	1	0	1	1	14	0,4		14
62 Réparation	10	17	18		3	4	1	1	1	17	5	5	5	1	2	45	0,7		45
63 Blanchisserie, teinturerie, soins de la personne	12	13	8		1	1	0	2	8	13	4	2	1	0	1	33	-0,8		33
64 Autres services	2	5	6		0	0	0	1	1	5	3	0	1	0	2	13	5,8		13
<b>6 TOTAL TRANSPORT, REPARATION, AUTRES SERVICES</b>	<b>28</b>	<b>41</b>	<b>36</b>	<b>0</b>	<b>5</b>	<b>6</b>	<b>1</b>	<b>4</b>	<b>12</b>	<b>41</b>	<b>13</b>	<b>8</b>	<b>7</b>	<b>2</b>	<b>6</b>	<b>105</b>	<b>0,8</b>		<b>105</b>
<b>7 TOTAL ACTIVITES INSCRITES AU R.M.</b>																			<b>0</b>
<b>TOTAL</b>	<b>125</b>	<b>152</b>	<b>107</b>	<b>0</b>	<b>20</b>	<b>28</b>	<b>13</b>	<b>27</b>	<b>37</b>	<b>152</b>	<b>35</b>	<b>31</b>	<b>15</b>	<b>8</b>	<b>18</b>	<b>384</b>	<b>-1,0</b>		<b>384</b>

## Trésorerie

	2010				% d'entreprises			prévue 2011				% d'entreprises		
	en baisse	stable	en hausse	TOTAL	en baisse	stable	en hausse	en baisse	stable	en hausse	TOTAL	en baisse	stable	en hausse
01 Alimentation (autre que viandes et poissons)	15	12	1	28				13	15	0	28			
02 Viandes et poissons	13	11	4	28				12	12	4	28			
<b>0 TOTAL ALIMENTATION</b>	<b>28</b>	<b>23</b>	<b>5</b>	<b>56</b>	<b>50,0%</b>	<b>41,1%</b>	<b>8,9%</b>	<b>25</b>	<b>27</b>	<b>4</b>	<b>56</b>	<b>44,6%</b>	<b>48,2%</b>	<b>7,1%</b>
<b>1 TRAVAIL DES METAUX</b>	<b>7</b>	<b>25</b>	<b>3</b>	<b>35</b>	<b>20,0%</b>	<b>71,4%</b>	<b>8,6%</b>	<b>7</b>	<b>24</b>	<b>4</b>	<b>35</b>	<b>20,0%</b>	<b>68,6%</b>	<b>11,4%</b>
21 Textile et habillement	2	2	1	5				1	2	2	5			
22 Cuir et chaussures	0	1	0	1				0	1	0	1			
<b>2 TOTAL TEXTILE, HABILLEMENT, CUIR</b>	<b>2</b>	<b>3</b>	<b>1</b>	<b>6</b>	<b>33,3%</b>	<b>50,0%</b>	<b>16,7%</b>	<b>1</b>	<b>3</b>	<b>2</b>	<b>6</b>	<b>16,7%</b>	<b>50,0%</b>	<b>33,3%</b>
<b>3 BOIS ET AMEUBLEMENT</b>	<b>10</b>	<b>10</b>	<b>4</b>	<b>24</b>	<b>41,7%</b>	<b>41,7%</b>	<b>16,7%</b>	<b>10</b>	<b>12</b>	<b>2</b>	<b>24</b>	<b>41,7%</b>	<b>50,0%</b>	<b>8,3%</b>
41 Matériaux de construction, céramique, verre et chimie	5	2	1	8				4	4	0	8			
42 Papier, imprimerie, reproduction, arts graphiques	0	3	0	3				1	1	1	3			
43 Fabrication d'articles divers	5	11	1	17				7	10	0	17			
<b>4 TOTAL AUTRES FABRICATIONS</b>	<b>10</b>	<b>16</b>	<b>2</b>	<b>28</b>	<b>35,7%</b>	<b>57,1%</b>	<b>7,1%</b>	<b>12</b>	<b>15</b>	<b>1</b>	<b>28</b>	<b>42,9%</b>	<b>53,6%</b>	<b>3,6%</b>
51 Maçonnerie	7	15	2	24				6	18	0	24			
52 Couverture, plomberie, chauffage	12	15	4	31				9	20	2	31			
53 Menuiserie, serrurerie	11	19	0	30				10	15	5	30			
54 Installation d'électricité	7	9	2	18				7	9	2	18			
55 Aménagement, finitions	8	8	1	17				8	8	1	17			
56 Terrassement, travaux divers	2	8	0	10				3	7	0	10			
<b>5 TOTAL BATIMENT</b>	<b>47</b>	<b>74</b>	<b>9</b>	<b>130</b>	<b>36,2%</b>	<b>56,9%</b>	<b>6,9%</b>	<b>43</b>	<b>77</b>	<b>10</b>	<b>130</b>	<b>59,2%</b>	<b>7,7%</b>	<b>100,0%</b>
61 Transport	7	6	1	14				6	8	0	14			
62 Réparation	17	26	2	45				8	36	1	45			
63 Blanchisserie, teinturerie, soins de la personne	12	16	5	33				7	21	5	33			
64 Autres services	2	11	0	13				4	8	1	13			
<b>6 TOTAL TRANSPORT, REPARATION, AUTRES SERVICES</b>	<b>38</b>	<b>59</b>	<b>8</b>	<b>105</b>	<b>36,2%</b>	<b>56,2%</b>	<b>7,6%</b>	<b>25</b>	<b>73</b>	<b>7</b>	<b>105</b>	<b>23,8%</b>	<b>69,5%</b>	<b>6,7%</b>
<b>7 TOTAL ACTIVITES INSCRITES AU R.M.</b>											<b>0</b>			
<b>TOTAL</b>	<b>142</b>	<b>210</b>	<b>32</b>	<b>384</b>	<b>37,0%</b>	<b>54,7%</b>	<b>8,3%</b>	<b>123</b>	<b>231</b>	<b>30</b>	<b>384</b>	<b>32,0%</b>	<b>60,2%</b>	<b>7,8%</b>

effectif salariés	PREVISION D'EFFECTIF								EFFECTIF ACTUEL				
	-3 et +	-2	-1	0	+1	+2	+3 et +	TOTAL	0	1 à 4	5 à 9	10 et +	TOTAL
01 Alimentation (autre que viandes et poissons)	0	0	4	23	1	0	0	28	6	16	6	0	28
02 Viandes et poissons	0	0	4	23	1	0	0	28	4	18	5	1	28
<b>0 TOTAL ALIMENTATION</b>	<b>0</b>	<b>0</b>	<b>8</b>	<b>46</b>	<b>2</b>	<b>0</b>	<b>0</b>	<b>56</b>	<b>10</b>	<b>34</b>	<b>11</b>	<b>1</b>	<b>56</b>
<b>1 TRAVAIL DES METAUX</b>	<b>0</b>	<b>1</b>	<b>0</b>	<b>29</b>	<b>4</b>	<b>1</b>		<b>35</b>	<b>4</b>	<b>20</b>	<b>7</b>	<b>4</b>	<b>35</b>
21 Textile et habillement	0	0	0	4	1	0	0	5	3	2	0	0	5
22 Cuir et chaussures	0	0	0	1	0	0	0	1	1				1
<b>2 TOTAL TEXTILE, HABILLEMENT, CUIR</b>	<b>0</b>	<b>0</b>	<b>0</b>	<b>5</b>	<b>1</b>	<b>0</b>	<b>0</b>	<b>6</b>	<b>4</b>	<b>2</b>	<b>0</b>	<b>0</b>	<b>6</b>
<b>3 BOIS ET AMEUBLEMENT</b>	<b>1</b>	<b>0</b>	<b>2</b>	<b>20</b>	<b>1</b>	<b>0</b>	<b>0</b>	<b>24</b>	<b>14</b>	<b>3</b>	<b>6</b>	<b>1</b>	<b>24</b>
41 Matériaux de construction, céramique, verre et chimie	1	0	0	6	1	0	0	8	3	2	2	1	8
42 Papier, imprimerie, reproduction, arts graphiques	0	0	0	3	0	0	0	3	0	3	0	0	3
43 Fabrication d'articles divers	0	2	1	14	0	0	0	17	5	7	4	1	17
<b>4 TOTAL AUTRES FABRICATIONS</b>	<b>1</b>	<b>2</b>	<b>1</b>	<b>23</b>	<b>1</b>	<b>0</b>	<b>0</b>	<b>28</b>	<b>8</b>	<b>12</b>	<b>6</b>	<b>2</b>	<b>28</b>
51 Maçonnerie	0	0	3	19	2	0	0	24	4	10	8	2	24
52 Couverture, plomberie, chauffage	0	1	1	26	2	1	0	31	11	9	4	7	31
53 Menuiserie, serrurerie	0	0	2	20	8	0	0	30	16	8	5	1	30
54 Installation d'électricité	0	0	1	15	1	0	1	18	12	5	1	0	18
55 Aménagement, finitions	0	1	0	14	2	0	0	17	7	7	2	1	17
56 Terrassement, travaux divers	0	0	0	10	0	0	0	10	4	2	1	3	10
<b>5 TOTAL BATIMENT</b>	<b>0</b>	<b>2</b>	<b>7</b>	<b>104</b>	<b>15</b>	<b>1</b>	<b>1</b>	<b>130</b>	<b>54</b>	<b>41</b>	<b>21</b>	<b>14</b>	<b>130</b>
61 Transport	0	1	0	13	0	0	0	14	3	9	0	2	14
62 Réparation	0	2	0	42	1	0	0	45	14	21	9	1	45
63 Blanchisserie, teinturerie, soins de la personne	0	0	5	28	0	0	0	33	14	16	2	1	33
64 Autres services	0	0	1	11	0	1	0	13	7	4	1	1	13
<b>6 TOTAL TRANSPORT, REPARATION, AUTRES SERVICES</b>	<b>0</b>	<b>3</b>	<b>6</b>	<b>94</b>	<b>1</b>	<b>1</b>	<b>0</b>	<b>105</b>	<b>38</b>	<b>50</b>	<b>12</b>	<b>5</b>	<b>105</b>
<b>7 TOTAL ACTIVITES INSCRITES AU R.M.</b>													<b>0</b>
<b>TOTAL</b>	<b>2</b>	<b>8</b>	<b>24</b>	<b>321</b>	<b>25</b>	<b>3</b>	<b>1</b>	<b>384</b>	<b>132</b>	<b>162</b>	<b>63</b>	<b>27</b>	<b>384</b>

### Carnet de commandes

		en baisse	stable	en hausse	TOTAL sans NR	non renseigné	TOTAL avec NR	0	1 mois	2 mois	3 mois	4 mois	5 mois	6 mois	TOTAL sans NR	Durée moyenne du carnet de commande en mois	non renseigné	TOTAL avec NR	
01	Alimentation (autre que viandes et poissons)																		
02	Viandes et poissons																		
	<b>0 TOTAL ALIMENTATION</b>																		
	<b>1 TRAVAIL DES METAUX</b>	8	16	10	34	1	35	5	6	3	4	2	0	1	21	1,8	14	35	
21	Textile et habillement																		
22	Cuir et chaussures																		
	<b>2 TOTAL TEXTILE, HABILLEMENT, CUIR</b>																		
	<b>3 BOIS ET AMEUBLEMENT</b>	9	13	2	24		24	4	7	4	2	0	0	2	19	0,9	5	24	
41	Matériaux de construction, céramique, verre et chimie	4	3	0	7	1	8	2	0	2	1	1	0	0	6	1,8	2	8	
42	Papier, imprimerie, reproduction, arts graphiques	0	3	0	3		3	0	1	1	0	0	0	0	2	1,5	1	3	
43	Fabrication d'articles divers	6	10	1	17		17	1	5	2	0	0	0	0	8	1,1	9	17	
	<b>4 TOTAL AUTRES FABRICATIONS</b>	10	16	1	27	1	28	3	6	5	1	1	0	0	16	0,2	12	28	
51	Maçonnerie	8	14	2	24		24	0	2	3	3	3	2	4	17	3,7	7	24	
52	Couverture, plomberie, chauffage	7	19	4	30	1	31	1	8	7	0	0	1	3	20	2,3	11	31	
53	Menuiserie, serrurerie	10	13	7	30		30	0	8	4	11	0	1	3	27	2,7	3	30	
54	Installation d'électricité	6	9	3	18		18	2	2	4	1	1	0	1	11	2,1	7	18	
55	Aménagement, finitions	5	10	2	17		17	3	0	4	3	0	0	2	12	2,4	5	17	
56	Terrassement, travaux divers	4	6	0	10		10	1	1	1	3	0	0	0	6	2,0	4	10	
	<b>5 TOTAL BATIMENT</b>	40	71	18	129	1	130	7	21	23	21	4	4	13	93	2,6	37	130	
61	Transport																		
62	Réparation																		
63	Blanchisserie, teinturerie, soins de la personne																		
64	Autres services																		
	<b>6 TOTAL TRANSPORT, REPARATION, AUTRES SERVICES</b>	0	0	0		0		0	0	0	0	0	0	0	0		0		
	<b>7 TOTAL ACTIVITES INSCRITES AU R.M.</b>																		
	<b>TOTAL</b>	67	116	31	214	3	217	19	40	35	28	7	4	16	149	2,3	68	217	

### Difficultés rencontrées avec votre banque

	DIFFICULTÉS		non renseigné	TOTAL sans NR	TOTAL avec NR	Nature des difficultés		
	OUI	NON				sur ligne de découvert	sur frais bancaires	sur financement de projets et d'investissement
01 Alimentation (autre que viandes et poissons)	8	18	2	26	28	7	6	5
02 Viandes et poissons	7	18	2	25	27	1	4	4
<b>0 TOTAL ALIMENTATION</b>	<b>15</b>	<b>36</b>	<b>4</b>	<b>51</b>	<b>55</b>	<b>8</b>	<b>10</b>	<b>9</b>
<b>1 TRAVAIL DES METAUX</b>	<b>6</b>	<b>25</b>	<b>3</b>	<b>31</b>	<b>34</b>	<b>5</b>	<b>5</b>	<b>1</b>
21 Textile et habillement	1	3	1	4	5	1	1	0
22 Cuir et chaussures	0	1	0	1	1			
<b>2 TOTAL TEXTILE, HABILLEMENT, CUIR</b>	<b>1</b>	<b>4</b>	<b>4</b>	<b>5</b>	<b>9</b>	<b>1</b>	<b>1</b>	<b>0</b>
<b>3 BOIS ET AMEUBLEMENT</b>	<b>5</b>	<b>13</b>	<b>6</b>	<b>18</b>	<b>24</b>	<b>0</b>	<b>3</b>	<b>3</b>
41 Matériaux de construction, céramique, verre et chimie	1	3	3	4	7	1	1	0
42 Papier, imprimerie, reproduction, arts graphiques	0	2	1	2	3			
43 Fabrication d'articles divers	2	12	3	14	17	2	1	1
<b>4 TOTAL AUTRES FABRICATIONS</b>	<b>3</b>	<b>17</b>	<b>13</b>	<b>20</b>	<b>33</b>	<b>3</b>	<b>2</b>	<b>1</b>
51 Maçonnerie	2	14	7	16	23	2	1	0
52 Couverture, plomberie, chauffage	6	19	5	25	30	4	6	2
53 Menuiserie, serrurerie	2	22	6	24	30	1	2	1
54 Installation d'électricité	3	10	6	13	19	2	2	0
55 Aménagement, finitions	3	7	4	10	14	4	5	1
56 Terrassement, travaux divers	0	9	2	9	11			
<b>5 TOTAL BATIMENT</b>	<b>16</b>	<b>81</b>	<b>30</b>	<b>97</b>	<b>127</b>	<b>13</b>	<b>16</b>	<b>4</b>
61 Transport	2	8	3	10	13	1	4	1
62 Réparation	4	34	6	38	44	4	6	3
63 Blanchisserie, teinturerie, soins de la personne	8	15	9	23	32	4	7	0
64 Autres services	1	7	5	8	13	0	1	0
<b>6 TOTAL TRANSPORT, REPARATION, AUTRES S</b>	<b>15</b>	<b>64</b>	<b>23</b>	<b>79</b>	<b>102</b>	<b>9</b>	<b>18</b>	<b>4</b>
<b>7 TOTAL ACTIVITES INSCRITES AU R.M.</b>				0	0			
<b>TOTAL</b>	<b>61</b>	<b>240</b>	<b>83</b>	<b>301</b>	<b>384</b>	<b>39</b>	<b>55</b>	<b>22</b>

**Nous avons besoin d'éléments concrets pour alerter les pouvoirs publics sur la situation des entreprises artisanales Haut-Marnaises**

**Questionnaire**  
**à retourner avant**  
**le 10 décembre 2010**

Tél : «Téléphone\_1»  
Courriel : «Adresse\_email»  
ACTIVITE DE L'ENTREPRISE : «Activité»  
Code NAR 20 : «Nar\_20»

**1/ Chiffre d'affaires sur l'année 2010**

Dans quelle proportion  En baisse  Stable  En hausse

-30% et+	-20%	-15%	-10%	-5%	0	+5%	+10%	+15%	+20%	+30% et+
----------	------	------	------	-----	---	-----	------	------	------	----------

**2/ Chiffre d'affaires prévu pour les 6 mois à venir**

Dans quelle proportion  En baisse  Stable  En hausse

-30% et+	-20%	-15%	-10%	-5%	0	+5%	+10%	+15%	+20%	+30% et+
----------	------	------	------	-----	---	-----	------	------	------	----------

**3/ Trésorerie sur l'année 2010**

En baisse  Stable  En hausse

**4/ Trésorerie prévue pour les 6 mois à venir**

En baisse  Stable  En hausse

**5/ Prévision d'effectifs salariés pour les 6 mois à venir**

Dans quelle proportion  En baisse  Stable  En hausse

-3 et+	-2	-1	0	+1	+2	+3 et +
--------	----	----	---	----	----	---------

Rappel de votre effectif salarié actuel :

**6/ Relations avec votre banque**

- 6.1 - Rencontrez-vous des difficultés avec votre banque ?  Oui  Non
- Si oui  sur votre ligne de découvert  
 sur vos frais bancaires  
 sur le financement de vos projets d'investissement

Nom de votre banque : .....

- 6.2 – Considérez-vous que votre relation avec votre banque s'est, depuis 1 an :  
 dégradée  maintenue  Améliorée

**7/ Commentaires libres :**

.....  
.....  
.....

Merci de nous retourner votre questionnaire  
par fax au 03 25 32 89 50, par courriel : chaumont@cma-haute-marne.fr  
par courrier CMA de la Haute-Marne 9, rue Decrès - BP 12053 - 52902 CHAUMONT CEDEX 9

**Nous avons besoin d'éléments concrets pour alerter les pouvoirs publics sur la situation des entreprises artisanales Haut-Marnaises**

**Questionnaire  
à retourner avant  
le 10 décembre 2010**

Tél : «Téléphone\_1»  
 Courriel : «Adresse\_email»  
 Code NAR 20 : «NAR\_20»  
 ACTIVITE DE L'ENTREPRISE : «Activité»

**1/ Chiffre d'affaires sur l'année 2010**

En baisse       Stable       En hausse  
 Dans quelle proportion

-30% et+	-20%	-15%	-10%	-5%	0	+5%	+10%	+15%	+20%	+30% et+
----------	------	------	------	-----	---	-----	------	------	------	----------

**2/ Carnet de commandes pour les 6 mois à venir**

En baisse       Stable       En hausse  
 Durée

0	1 mois	2 mois	3 mois	4 mois	5 mois	6 mois
---	--------	--------	--------	--------	--------	--------

**3/ Trésorerie sur l'année 2010**

En baisse       Stable       En hausse

**4/ Trésorerie prévue à 6 mois**

En baisse       Stable       En hausse

**5/ Prévision d'effectifs salariés pour les 6 mois à venir**

En baisse       Stable       En hausse  
 Dans quelle proportion

-3 et+	-2	-1	0	+1	+2	+3 et +
--------	----	----	---	----	----	---------

Rappel de votre effectif salarié actuel :

**6/ Relations avec votre banque**

6.1 - Rencontrez-vous des difficultés avec votre banque ?  Oui       Non  
 Si oui       sur votre ligne de découvert  
                   sur vos frais bancaires  
                   sur le financement de vos projets d'investissement

Nom de votre banque : .....

6.2 – Considérez-vous que votre relation avec votre banque s'est, depuis 1 an :  
 dégradée       maintenue       Améliorée

**7/ Commentaires libres :**

.....  
 .....

Merci de nous retourner votre questionnaire  
 par fax au 03 25 32 89 50, par courriel : chaumont@cma-haute-marne.fr  
 par courrier CMA de la Haute-Marne 9, rue Decrès – BP 12053 - 52902 CHAUMONT CEDEX 9